

ผลการสำรวจผู้สำเร็จการศึกษาภาคตะวันตก

ผลการสำรวจข้อมูลผู้สำเร็จการศึกษา ปี พ.ศ. 2557 และข้อมูลนักเรียน นักศึกษาที่กำลังศึกษา ทุกชั้นปี ปี พ.ศ. 2558 และประมาณการจำนวนผู้สำเร็จการศึกษาในปี พ.ศ. 2558 - 2561 ของสถานศึกษา ในระดับอาชีวศึกษา และอุดมศึกษา 8 จังหวัดภาคตะวันตก ซึ่งได้แก่ จังหวัดกาญจนบุรี นครปฐม ประจวบคีรีขันธ์ เพชรบุรี ราชบุรี สมุทรสงคราม สมุทรสาคร และสุพรรณบุรี สรุปดังนี้

1. สถานศึกษา

สถานศึกษาที่ทำการสำรวจมีทั้งหมด จำนวน 92 แห่ง เป็นระดับอาชีวศึกษา จำนวน 63 แห่ง และระดับอุดมศึกษา มีจำนวน 29 แห่ง โดยได้รับข้อมูลกลับคืน จำนวน 72 แห่ง หรือร้อยละ 78.26 ของจำนวนสถานศึกษาทั้งหมดในภาคตะวันตก ซึ่งระดับอาชีวศึกษาตอบแบบสำรวจกลับคืนมา จำนวน 49 แห่ง หรือร้อยละ 77.78 ของจำนวนสถานศึกษาในระดับอาชีวศึกษาทั้งหมดในภาคตะวันตก ส่วนสถานศึกษา ระดับอุดมศึกษา ตอบแบบสำรวจกลับคืนมา จำนวน 23 แห่ง หรือร้อยละ 79.31 ของจำนวนสถานศึกษา ในระดับอุดมศึกษาทั้งหมดในภาคตะวันตก

เมื่อพิจารณารายจังหวัด พบว่า จังหวัดนครปฐม มีจำนวนสถานศึกษาที่ตอบแบบสำรวจมากที่สุด จำนวน 16 แห่ง (ระดับอาชีวศึกษา 10 แห่ง และระดับอุดมศึกษา 6 แห่ง) รองลงมาคือ จังหวัดราชบุรี จำนวน 14 แห่ง (ระดับอาชีวศึกษา 11 แห่ง อุดมศึกษา 3 แห่ง) จังหวัด กาญจนบุรี (ระดับอาชีวศึกษา 7 แห่ง อุดมศึกษา 3 แห่ง) จังหวัด เพชรบุรี (ระดับอาชีวศึกษา 6 แห่ง อุดมศึกษา 4 แห่ง) และจังหวัดสุพรรณบุรี (ระดับอาชีวศึกษา 5 แห่ง อุดมศึกษา 5 แห่ง) มีจำนวนเท่ากัน 10 แห่ง จังหวัดสมุทรสาคร จำนวน 5 แห่ง (ระดับอาชีวศึกษา 4 แห่ง อุดมศึกษา 1 แห่ง) จังหวัด ประจวบคีรีขันธ์ จำนวน 4 แห่ง (ระดับอาชีวศึกษา 3 แห่ง อุดมศึกษา 1 แห่ง) และจังหวัดสมุทรสงคราม จำนวน 3 แห่ง (เป็นระดับอาชีวศึกษาทั้งหมด)

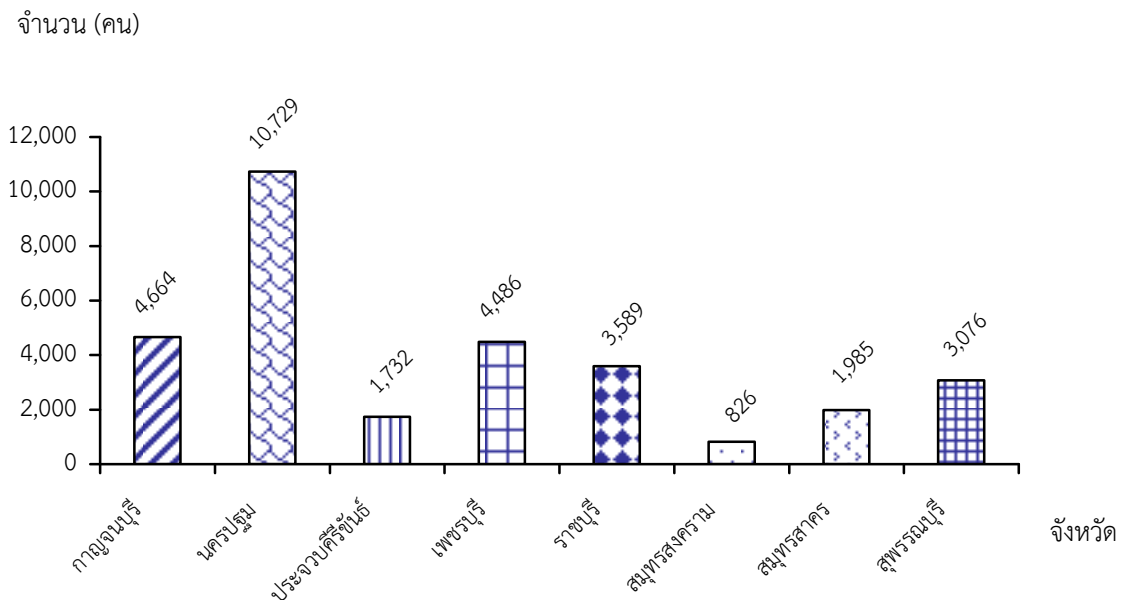
ตาราง 1 จำนวนสถานศึกษา จำแนกตามรายจังหวัดและระดับการศึกษา

จังหวัด	สถานศึกษาทั้งหมดที่ทำการสำรวจ			สถานศึกษาที่ตอบแบบสำรวจ		
	รวม	อาชีวศึกษา	อุดมศึกษา	รวม	อาชีวศึกษา	อุดมศึกษา
กาญจนบุรี	13	9	4	10	7	3
นครปฐม	20	13	7	16	10	6
ประจวบคีรีขันธ์	6	5	1	4	3	1
เพชรบุรี	13	8	5	10	6	4
ราชบุรี	16	12	4	14	11	3
สมุทรสงคราม	3	3	0	3	3	0
สมุทรสาคร	7	5	2	5	4	1
สุพรรณบุรี	14	8	6	10	5	5
รวม	92	63	29	72	49	23

2. ผู้สำเร็จการศึกษาปี พ.ศ. 2557

ผู้สำเร็จการศึกษาปี พ.ศ. 2557 มีจำนวน 3 1,087 คน เป็นชาย จำนวน 14,176 คน หญิง จำนวน 16,911 คน อยู่ในจังหวัดนครปฐมมากที่สุด คิดเป็นร้อยละ 34.51 ของจำนวนผู้สำเร็จการศึกษาทั้งหมด รองลงมา คือ จังหวัดกาญจนบุรี (ร้อยละ 15.00) เพชรบุรี (ร้อยละ 14.43) ราชบุรี (ร้อยละ 11.55) สุพรรณบุรี (ร้อยละ 9.89) สมุทรสาคร (ร้อยละ 6.39) ประจวบคีรีขันธ์ (ร้อยละ 5.57) และสมุทรสงคราม (ร้อยละ 2.66)

แผนภูมิที่ 1 แสดงผู้สำเร็จการศึกษาปี พ.ศ. 2557 จำแนกตามจังหวัด



2.1 ระดับประกาศนียบัตรวิชาชีพ (ปวช.)

ผู้สำเร็จการศึกษามีจำนวน 9,355 คน เป็นชาย จำนวน 5,256 คน (ร้อยละ 56.18) หญิง จำนวน 4,099 คน (ร้อยละ 43.82) ประเภทวิชาช่างอุตสาหกรรมมีผู้สำเร็จการศึกษามากที่สุด ร้อยละ 48.16 รองลงมาคือ ประเภทวิชาพาณิชยกรรม (ร้อยละ 40.03) ประเภทวิชาศิลปกรรม (ร้อยละ 5.34) ประเภทวิชาคหกรรมศาสตร์ (ร้อยละ 3.24) ประเภทวิชาอุตสาหกรรมบริการโรงแรมและการท่องเที่ยว (ร้อยละ 2.64) ประเภทวิชาเกษตรกรรมและประมง (ร้อยละ 0.59)

จังหวัดนครปฐมมีผู้สำเร็จการศึกษาระดับปวช.มากที่สุดร้อยละ 23.01 ของผู้สำเร็จการศึกษาทั้งหมด รองลงมาคือ จังหวัดราชบุรี (ร้อยละ 21.74) สุพรรณบุรี (ร้อยละ 12.86) กาญจนบุรี (ร้อยละ 12.29) สมุทรสาคร (ร้อยละ 8.52) เพชรบุรี (ร้อยละ 7.97) ประจวบคีรีขันธ์ (ร้อยละ 7.88) สมุทรสงคราม (ร้อยละ 5.72)

ตาราง 2 ผู้สำเร็จการศึกษาระดับปวช. จำแนกตามประเภทวิชา และรายจังหวัด ปี พ.ศ. 2557

ประเภทวิชา	รวม	กาญจนบุรี	นครปฐม	ประจวบคีรีขันธ์	เพชรบุรี	ราชบุรี	สมุทรสงคราม	สมุทรสาคร	สุพรรณบุรี
ช่างอุตสาหกรรม	4,505	493	841	333	276	1,212	273	428	649
พาณิชยกรรม	3,745	547	805	373	294	765	227	351	383
ศิลปกรรม	535	26	326	0	46	19	35	0	83
คหกรรมศาสตร์	268	43	136	0	37	0	0	0	52
อุตสาหกรรมการโรงแรมและการท่องเที่ยว	247	41	45	31	93	1	0	0	36
เกษตรกรรมและประมง	55	0	0	0	0	37	0	18	0
รวม	9,355	1,150	2,153	737	746	2,034	535	797	1,203

2.2 ระดับประกาศนียบัตรวิชาชีพชั้นสูง (ปวส.)

ผู้สำเร็จการศึกษามีจำนวน 4,635 คน เป็นชาย จำนวน 2,483 คน (ร้อยละ 53.57) หญิง จำนวน 2,152 คน (ร้อยละ 46.43) ประเภทวิชาบริหารธุรกิจมีผู้สำเร็จการศึกษามากที่สุด ร้อยละ 49.02 รองลงมาคือ ประเภทวิชาช่างอุตสาหกรรม (ร้อยละ 44.60) ประเภทวิชาคหกรรมศาสตร์ (ร้อยละ 2.24) ประเภทวิชาเกษตรกรรมและประมง (ร้อยละ 1.73) ประเภทวิชาอุตสาหกรรมการโรงแรมและการท่องเที่ยว (ร้อยละ 1.01) และประเภทวิชาเทคโนโลยีสารสนเทศและการสื่อสาร (ร้อยละ 0.80)

จังหวัดราชบุรีมีจำนวนผู้สำเร็จการศึกษาระดับปวส.มากที่สุดร้อยละ 20.35 ของผู้สำเร็จการศึกษาทั้งหมด รองลงมาคือ จังหวัด นครปฐม (ร้อยละ 16.31) สุพรรณบุรี (ร้อยละ 14.71) สมุทรสาคร (ร้อยละ 13.07) เพชรบุรี (ร้อยละ 12.34) กาญจนบุรี (ร้อยละ 11.84) สมุทรสงคราม (ร้อยละ 6.28) และ ประจวบคีรีขันธ์ (ร้อยละ 5.09)

ตาราง 3 ผู้สำเร็จการศึกษาระดับปวส. จำแนกตามประเภทวิชา และรายจังหวัด ปี พ.ศ. 2557

ประเภทวิชา	รวม	กาญจนบุรี	นครปฐม	ประจวบคีรีขันธ์	เพชรบุรี	ราชบุรี	สมุทรสงคราม	สมุทรสาคร	สุพรรณบุรี
บริหารธุรกิจ	2,272	320	394	131	280	418	153	412	164
ช่างอุตสาหกรรม	2,067	171	299	105	260	445	138	185	464
คหกรรมศาสตร์	104	20	51	0	14	0	0	0	19
เกษตรกรรมและ ประมง	80	0	0	0	0	80	0	0	0
อุตสาหกรรมการ โรงแรมและการ ท่องเที่ยว	47	27	12	0	8	0	0	0	0
เทคโนโลยี สารสนเทศและการ สื่อสาร	37	0	0	0	7	0	0	9	21
ศิลปกรรม	28	11	0	0	3	0	0	0	14
รวม	4,635	549	756	236	572	943	291	606	682

2.3 ระดับปริญญาตรี

ผู้สำเร็จการศึกษามีจำนวน 15,035 คน เป็นชาย จำนวน 5,685 คน (ร้อยละ 37.81) หญิง จำนวน 9,350 คน (ร้อยละ 62.19) คณะวิทยาการจัดการ/บริหารธุรกิจมีผู้สำเร็จการศึกษามากที่สุด ร้อยละ 28.17 รองลงมาคือ คณะวิศวกรรมศาสตร์ (ร้อยละ 10.28) คณะพยาบาลศาสตร์ (ร้อยละ 7.06) คณะวิทยาศาสตร์และเทคโนโลยี (ร้อยละ 5.92) คณะครุศาสตร์ (ร้อยละ 5.86)

จังหวัดนครปฐมมีผู้สำเร็จการศึกษาระดับปริญญาตรีมากที่สุดคิดเป็นร้อยละ 47.61 ของผู้สำเร็จการศึกษาทั้งหมด รองลงมาคือ จังหวัดเพชรบุรีร้อยละ 20.81) กาญจนบุรี (ร้อยละ 10.81) สุพรรณบุรี (ร้อยละ 7.78) ประจวบคีรีขันธ์ (ร้อยละ 5.05) ราชบุรี (ร้อยละ 4.07) และสมุทรสาคร (ร้อยละ 0.04)

ตาราง 4 ผู้สำเร็จการศึกษาระดับปริญญาตรี จำแนกตามคณะ และรายจังหวัด ปี พ.ศ. 2557

คณะ	รวม	กาญจนบุรี	นครปฐม	ประจวบคีรีขันธ์	เพชรบุรี	ราชบุรี	สมุทรสาคร	สุพรรณบุรี
วิทยาการจัดการ/ บริหารธุรกิจ	4,236	470	1,550	440	1,324	94	0	358
วิศวกรรมศาสตร์	1,546	16	1,331	33	22	0	0	144
พยาบาลศาสตร์	1,062	268	458	0	68	172	0	96
วิทยาศาสตร์และเทคโนโลยี	890	77	503	0	168	81	0	61
ครุศาสตร์	881	245	294	0	0	167	0	175
อื่น ๆ	6,420	550	3,022	286	1,547	98	500	335
รวม	15,035	1,626	7,158	759	3,129	612	500	1,169

หมายเหตุ จังหวัดสมุทรสงคราม ไม่มีผู้สำเร็จการศึกษาในระดับปริญญาตรี

2.4 ระดับปริญญาโท

ผู้สำเร็จการศึกษามีจำนวน 1,964 คน เป็นชาย จำนวน 708 คน (ร้อยละ 36.05) หญิง จำนวน 1,256 คน (ร้อยละ 63.95) คณะศึกษาศาสตร์ มีผู้สำเร็จการศึกษามากที่สุดร้อยละ 31.16 รองลงมา คือ คณะรัฐศาสตร์ (ร้อยละ 17.57) คณะวิทยาการจัดการ/บริหารธุรกิจ (ร้อยละ 14.21) คณะมนุษยศาสตร์ และสังคมศาสตร์ (ร้อยละ 8.60) คณะวิศวกรรมศาสตร์ (ร้อยละ 5.91)

จังหวัดกาญจนบุรีมีผู้สำเร็จการศึกษาระดับปริญญาโทมากที่สุด คิดเป็นร้อยละ 66.96 ของผู้สำเร็จการศึกษาทั้งหมด รองลงมาคือ จังหวัด นครปฐม (ร้อยละ 29.94) เพชรบุรี (ร้อยละ 1.99) และ สมุทรสาคร (ร้อยละ 1.12)

ตาราง 5 ผู้สำเร็จการศึกษาระดับปริญญาโท จำแนกตามคณะ และรายจังหวัด ปี พ.ศ. 2557

คณะ	รวม	กาญจนบุรี	นครปฐม	เพชรบุรี	สมุทรสาคร
ศึกษาศาสตร์	612	612	0	0	0
รัฐศาสตร์	345	345	0	0	0
วิทยาการจัดการ/บริหารธุรกิจ	279	243	26	10	0
มนุษยศาสตร์และสังคมศาสตร์	169	0	166	3	0
วิศวกรรมศาสตร์	116	4	112	0	0
อื่น ๆ	443	111	284	26	22
รวม	1,964	1,315	588	39	22

หมายเหตุ จังหวัดประจวบคีรีขันธ์ ราชบุรี สมุทรสงคราม และสุพรรณบุรี ไม่มีผู้สำเร็จการศึกษาในระดับปริญญาโท

2. 5 ระดับปริญญาเอก

ผู้สำเร็จการศึกษามีจำนวน 98 คน เป็นชาย จำนวน 44 คน (ร้อยละ 44.90) หญิง จำนวน 54 คน (ร้อยละ 55.10) คณะมนุษยศาสตร์และสังคมศาสตร์มีผู้สำเร็จการศึกษามากที่สุดร้อยละ 14.29 ของผู้สำเร็จการศึกษาทั้งหมด รองลงมาคือ คณะ ศึกษาศาสตร์ (ร้อยละ 13.27) คณะวิทยาศาสตร์ การกีฬา (ร้อยละ 11.22) คณะรัฐศาสตร์ (ร้อยละ 9.18) และคณะเกษตรศาสตร์ (ร้อยละ 8.16)

โดยจังหวัดนครปฐมมีผู้สำเร็จการศึกษาระดับปริญญาเอก มากที่สุดคิดเป็นร้อยละ 75.51 ของผู้สำเร็จการศึกษาทั้งหมด และจังหวัดกาญจนบุรี (ร้อยละ 24.49)

ตาราง 6 ผู้สำเร็จการศึกษาระดับปริญญาเอก จำแนกตามคณะ และรายจังหวัด ปี พ.ศ. 2557

คณะ	รวม	กาญจนบุรี	นครปฐม
มนุษยศาสตร์และสังคมศาสตร์	14	0	14
ศึกษาศาสตร์	13	13	0
วิทยาศาสตร์การกีฬา	11	0	11
รัฐศาสตร์	9	9	0
เกษตรศาสตร์	8	0	8
อื่น ๆ	43	2	41
รวม	98	24	74

หมายเหตุ จังหวัดประจวบคีรีขันธ์ เพชรบุรี ราชบุรี สมุทรสาคร สมุทรสงคราม และสุพรรณบุรี
ไม่มีผู้สำเร็จการศึกษาในระดับปริญญาเอก

3. ผู้กำลังศึกษาปี พ.ศ. 2558

ผู้กำลังศึกษาทุกชั้นปี ปี พ.ศ. 2558 มีจำนวน 146,860 คน เป็นผู้กำลังศึกษาในจังหวัดนครปฐม มากที่สุดร้อยละ 47.44 รองลงมาคือ จังหวัดกาญจนบุรี (ร้อยละ 17.35) ราชบุรี (ร้อยละ 12.04) สุพรรณบุรี (ร้อยละ 8.09) เพชรบุรี (ร้อยละ 7.85) สมุทรสาคร (ร้อยละ 2.69) ประจวบคีรีขันธ์ (ร้อยละ 2.65) และ สมุทรสงคราม (ร้อยละ 1.88)

3.1 ระดับประกาศนียบัตรวิชาชีพ (ปวช.)

ผู้กำลังศึกษาทุกชั้นปี ในระดับปวช. มีจำนวนรวม 33,461 คน (ปีที่ 1 จำนวน 13,128 คน ปีที่ 2 จำนวน 10,041 คน และปีที่ 3 จำนวน 10,292 คน) ประเภทวิชาช่างอุตสาหกรรมมีผู้กำลังศึกษา มากที่สุดร้อยละ 46.16 รองลงมาคือ ประเภทวิชาพาณิชยกรรม (ร้อยละ 39.33) ประเภทวิชาศิลปกรรม (ร้อยละ 4.66) ประเภทวิชาคหกรรมศาสตร์ (4.06) ประเภทวิชาอุตสาหกรรมบริการโรงแรมและการท่องเที่ยว (ร้อยละ 3.58) ประเภทวิชาเกษตรกรรมและประมง (ร้อยละ 2.16) ประเภทวิชาเทคโนโลยีสารสนเทศและ การสื่อสาร (ร้อยละ 0.05)

จังหวัด นครปฐม มีผู้ที่กำลังศึกษาในระดับปวช. มากที่สุดร้อยละ 24.44 รองลงมาคือ จังหวัดราชบุรี (ร้อยละ 22.23) กาญจนบุรี (ร้อยละ 14.58) สุพรรณบุรี (ร้อยละ 14.00) ประจวบคีรีขันธ์ (ร้อยละ 7.82) สมุทรสงคราม (ร้อยละ 5.81) สมุทรสาคร (ร้อยละ 5.70) และเพชรบุรี (ร้อยละ 5.43)

ตาราง 7 ผู้กำลังศึกษาระดับปวช. จำแนกตามประเภทวิชา และรายจังหวัด ปี พ.ศ. 2558

ประเภทวิชา	รวม	กาญจนบุรี	นครปฐม	ประจวบคีรีขันธ์	เพชรบุรี	ราชบุรี	สมุทรสงคราม	สมุทรสาคร	สุพรรณบุรี
ช่างอุตสาหกรรม	15,129	2,442	3,205	1,152	1,110	2,760	1,195	724	2,541
พาณิชยกรรม	13,474	1,977	3,137	1,339	442	3,429	640	1,039	1,471
ศิลปกรรม	1,560	111	955	0	0	214	0	0	280
คหกรรมศาสตร์	1,358	175	547	0	42	244	109	0	241
อุตสาหกรรม	1,198	173	335	126	204	210	0	0	150
การโรงแรมและการท่องเที่ยว									
เกษตรกรรมและ	724	0	0	0	0	580	0	144	0
การประมง									
เทคโนโลยี	18	0	0	0	18	0	0	0	0
สารสนเทศและการสื่อสาร									
รวม	33,461	4,878	8,179	2,617	1,816	7,437	1,944	1,907	4,683

3.2 ระดับประกาศนียบัตรวิชาชีพชั้นสูง (ปวส.)

ผู้กำลังศึกษาทุกชั้นปี ในระดับปวส. มีจำนวน 12,317 คน (ปีที่ 1 จำนวน 6,790 คน ปีที่ 2 จำนวน 5,527 คน) ประเภทวิชาบริหารธุรกิจ มีผู้กำลังศึกษามากที่สุดร้อยละ 49.62 รองลงมาคือ ประเภทวิชาช่างอุตสาหกรรม (ร้อยละ 42.00) ประเภทวิชาเกษตรกรรมและประมง (ร้อยละ 3.18) ประเภทวิชาคหกรรมศาสตร์ (ร้อยละ 2.42) ประเภทวิชาอุตสาหกรรมบริการโรงแรมและการท่องเที่ยว (ร้อยละ 1.01) ประเภทวิชาเทคโนโลยีสารสนเทศและการสื่อสาร (ร้อยละ 0.88) และประเภทวิชาศิลปกรรม (ร้อยละ 0.76) และประเภทวิชาเทคโนโลยีแม่พิมพ์ (ร้อยละ 0.12)

จังหวัดราชบุรี มีผู้ที่กำลังศึกษาในระดับปวส. มากที่สุดร้อยละ 20.97 รองลงมาคือ จังหวัดนครปฐม (ร้อยละ 19.96) สุพรรณบุรี (ร้อยละ 15.21) กาญจนบุรี (ร้อยละ 11.32) สมุทรสาคร (ร้อยละ 11.24) เพชรบุรี (ร้อยละ 10.38) สมุทรสงคราม (ร้อยละ 6.69) และประจวบคีรีขันธ์ (ร้อยละ 4.23)

ตาราง 8 ผู้กำลังศึกษาระดับปวส. จำแนกตามประเภทวิชา และรายจังหวัด ปี พ.ศ. 2558

ประเภทวิชา	รวม	กาญจนบุรี	นครปฐม	ประจวบคีรีขันธ์	เพชรบุรี	ราชบุรี	สมุทรสงคราม	สมุทรสาคร	สุพรรณบุรี
บริหารธุรกิจ	6,112	845	1,367	294	599	1,347	335	793	532
ช่างอุตสาหกรรม	5,173	435	859	227	646	774	474	554	1,204
เกษตรกรรมและประมง	392	0	0	0	0	364	0	28	0
คหกรรมศาสตร์	298	69	119	0	5	61	0	0	44
อุตสาหกรรมการโรงแรมและการท่องเที่ยว	125	18	54	0	24	29	0	0	0
เทคโนโลยีสารสนเทศและการสื่อสาร	108	0	42	0	5	0	0	9	52
ศิลปกรรม	94	27	18	0	0	8	0	0	41
เทคโนโลยีแม่พิมพ์	15	0	0	0	0	0	15	0	0
รวม	12,317	1,394	2,459	521	1,279	2,583	824	1,384	1,873

3. 3 ระดับปริญญาตรี

ผู้กำลังศึกษาทุกชั้นปี ในระดับปริญญาตรีมีจำนวน 91,827 คน (ปีที่ 1 จำนวน 26,059 คน ปีที่ 2 จำนวน 25,334 คน ปีที่ 3 จำนวน 23,490 คน ปีที่ 4 จำนวน 16,944 คน) คณะวิทยาการจัดการ/บริหารธุรกิจ มีผู้กำลังศึกษามากที่สุดร้อยละ 23.82 รองลงมาคือ คณะมนุษยศาสตร์และสังคมศาสตร์ (ร้อยละ 11.94) คณะวิทยาศาสตร์และเทคโนโลยีการกีฬา (ร้อยละ 10.91) คณะวิศวกรรมศาสตร์และสถาปัตยกรรมศาสตร์ (ร้อยละ 9.09) และคณะครุศาสตร์ (ร้อยละ 7.88)

จังหวัดนครปฐม มีผู้ที่กำลังศึกษาในระดับปริญญาตรีมากที่สุดร้อยละ 59.41 รองลงมาคือ จังหวัดกาญจนบุรี (ร้อยละ 15.92) เพชรบุรี (ร้อยละ 9.04) ราชบุรี (ร้อยละ 8.35) สุพรรณบุรี (ร้อยละ 5.73) ประจวบคีรีขันธ์ (ร้อยละ 0.82) และสมุทรสาคร (ร้อยละ 0.72)

ตาราง 9 ผู้กำลังศึกษาระดับปริญญาตรีทุกชั้นปี จำแนกตามคณะ และรายจังหวัด ปี พ.ศ. 2558

คณะ	รวม	กาญจนบุรี	นครปฐม	ประจวบคีรีขันธ์	เพชรบุรี	ราชบุรี	สมุทรสาคร	สุพรรณบุรี
วิทยาการจัดการ/บริหารธุรกิจและเทคโนโลยี	21,871	5,468	10,337	420	3,698	761	0	1,187
มนุษยศาสตร์และสังคมศาสตร์	10,968	1,486	7,429	0	0	2,053	0	0
วิทยาศาสตร์และเทคโนโลยีการกีฬา	10,019	324	7,452	0	192	1,934	0	117
วิศวกรรมศาสตร์และสถาปัตยกรรมศาสตร์	8,351	180	7,484	35	22	0	0	630
ครุศาสตร์	7,235	3,043	2,105	0	0	1,509	0	578
อื่น ๆ	33,383	4,114	19,747	300	4,393	1,411	665	2,753
รวม	91,827	14,615	54,554	755	8,305	7,668	665	5,265

หมายเหตุ จังหวัดสมุทรสงคราม ไม่มีผู้กำลังศึกษาในระดับปริญญาตรี

3.4 ระดับปริญญาโท

ผู้กำลังศึกษาทุกชั้นปี ในระดับปริญญาโท มีจำนวน 7,703 คน (ปีที่ 1 จำนวน 1,309 คน ปีที่ 2 จำนวน 4,379 คน ปีที่ 3 จำนวน 2,015 คน) คณะครุศาสตร์มีผู้กำลังศึกษา มากที่สุดร้อยละ 20.41 รองลงมาคือ คณะวิทยาการจัดการ/บริหารธุรกิจ (ร้อยละ 14.35) คณะรัฐศาสตร์ (ร้อยละ 12.09) คณะมนุษยศาสตร์และสังคมศาสตร์ (ร้อยละ 7.89) และคณะวิศวกรรมศาสตร์ (ร้อยละ 6.01)

จังหวัดกาญจนบุรี มีผู้ที่กำลังศึกษาในระดับปริญญาโทมากที่สุดร้อยละ 54.86 รองลงมาคือ นครปฐม (ร้อยละ 42.78) เพชรบุรี (ร้อยละ 1.64) และสุพรรณบุรี (ร้อยละ 0.73)

ตาราง 10 ผู้กำลังศึกษาระดับปริญญาโททุกชั้นปี จำแนกตามคณะ และรายจังหวัด ปี พ.ศ. 2558

คณะ	รวม	กาญจนบุรี	นครปฐม	เพชรบุรี	สุพรรณบุรี
ครุศาสตร์	1,572	1,572	0	0	0
วิทยาการจัดการ/บริหารธุรกิจ	1,105	1,036	0	69	0
รัฐศาสตร์	931	931	0	0	0
มนุษยศาสตร์และสังคมศาสตร์	608	58	547	3	0
วิศวกรรมศาสตร์	463	66	397	0	0
อื่น ๆ	3,024	563	2,351	54	56
รวม	7,703	4,226	3,295	126	56

หมายเหตุ จังหวัดประจวบคีรีขันธ์ ราชบุรี สมุทรสงคราม และสมุทรสาคร ไม่มีผู้กำลังศึกษาในระดับปริญญาโท

3.5 ระดับปริญญาเอก

ผู้กำลังศึกษาทุกชั้นปี ในระดับปริญญาเอก มีจำนวน 1,552 คน (ปีที่ 1 จำนวน 212 คน ปีที่ 2 จำนวน 879 คน ปีที่ 3 จำนวน 461 คน) คณะมนุษยศาสตร์และสังคมศาสตร์ มีผู้กำลังศึกษา มากที่สุดร้อยละ 18.62 รองลงมาคือ คณะวิทยาการจัดการ/บริหารธุรกิจ (ร้อยละ 10.31) คณะครุศาสตร์ (ร้อยละ 10.18) คณะรัฐศาสตร์ (ร้อยละ 6.06) คณะเกษตรศาสตร์ (ร้อยละ 5.80)

โดยผู้กำลังศึกษาระดับปริญญาเอกในจังหวัดนครปฐม และจังหวัด กาญจนบุรี คิดเป็น ร้อยละ 76.42 และ 23.58 ตามลำดับ

ตาราง 11 ผู้กำลังศึกษาระดับปริญญาเอก ทุกชั้นปี จำแนกตามคณะ และรายจังหวัด ปี พ.ศ. 2558

คณะ	รวม	กาญจนบุรี	นครปฐม
มนุษยศาสตร์และสังคมศาสตร์	289	0	289
วิทยาการจัดการ/บริหารธุรกิจ	160	40	120
ครุศาสตร์	158	158	0
รัฐศาสตร์	94	94	0
เกษตรศาสตร์	90	0	90
อื่นๆ	761	74	687
รวม	1,552	366	1,186

หมายเหตุ จังหวัดประจวบคีรีขันธ์ เพชรบุรี ราชบุรี สมุทรสงคราม สมุทรสาคร และสุพรรณบุรี ไม่มีผู้กำลังศึกษาในระดับปริญญาเอก

4. ประเมินการผู้สำเร็จการศึกษา ปี พ.ศ. 2558 - 2561

จากแบบสำรวจข้อมูลผู้กำลังศึกษาในแต่ละชั้นปี นำมาประมาณการโดยคาดว่าจะมีผู้สำเร็จการศึกษาในปี พ.ศ. 2558 - 2561 โดยแยกระดับการศึกษาได้ดังนี้

4.1 ระดับประกาศนียบัตรวิชาชีพ (ปวช.)

4.1.1 ปี พ.ศ. 2558 คาดว่าจะมีผู้สำเร็จการศึกษา ประมาณ 10,292 คน เพิ่มขึ้นจากปี พ.ศ. 2557 ร้อยละ 10.02 เป็นผู้สำเร็จการศึกษาประเภทวิชาช่างอุตสาหกรรม มากที่สุดร้อยละ 43.47 รองลงมาคือ ประเภทวิชาพาณิชยกรรม (ร้อยละ 41.06) ประเภทวิชาศิลปกรรม (ร้อยละ 4.98) ประเภทวิชาคหกรรมศาสตร์ (ร้อยละ 3.88) ประเภทวิชาเกษตรกรรมและประมง (ร้อยละ 3.26) ประเภทวิชาอุตสาหกรรมบริการโรงแรมและการท่องเที่ยว (ร้อยละ 3.25) และประเภทวิชาเทคโนโลยีสารสนเทศและการสื่อสาร (ร้อยละ 0.09)

4.1.2 ปี พ.ศ. 2559 คาดว่าจะมีผู้สำเร็จการศึกษา ประมาณ 10,041 คน ลดลงจากปี พ.ศ. 2558 ร้อยละ 2.44 และเพิ่มขึ้นจากปี พ.ศ. 2557 ร้อยละ 7.33 เป็นผู้สำเร็จการศึกษาประเภทวิชาช่างอุตสาหกรรม มากที่สุดร้อยละ 44.29 รองลงมาคือ ประเภทวิชาพาณิชยกรรม (ร้อยละ 41.71) ประเภทวิชาศิลปกรรม (ร้อยละ 4.99) ประเภทวิชาคหกรรมศาสตร์ (ร้อยละ 4.11) ประเภทวิชาอุตสาหกรรมบริการโรงแรมและการท่องเที่ยว (ร้อยละ 3.71) ประเภทวิชาเกษตรกรรมและประมง (ร้อยละ 1.19)

4.1.3 ปี พ.ศ. 2560 คาดว่าจะมีผู้สำเร็จการศึกษา ประมาณ 13,128 คน เพิ่มขึ้นจากปี พ.ศ. 2559 ร้อยละ 30.74 และเพิ่มขึ้นจากปี พ.ศ. 2557 ร้อยละ 40.33 เป็นผู้สำเร็จการศึกษาประเภทวิชาช่างอุตสาหกรรม มากที่สุดร้อยละ 49.69 รองลงมาคือ ประเภทวิชาพาณิชยกรรม (ร้อยละ 36.14) ประเภทศิลปกรรม และประเภทวิชาคหกรรมศาสตร์ มีจำนวนเท่ากัน (ร้อยละ 4.16) ประเภทวิชาอุตสาหกรรมบริการโรงแรมและการท่องเที่ยว (ร้อยละ 3.73) ประเภทวิชาเกษตรกรรมและประมง (ร้อยละ 2.05) และประเภทเทคโนโลยีสารสนเทศและการสื่อสาร (ร้อยละ 0.07)

ตาราง 12 ประมาณการผู้สำเร็จการศึกษาระดับปวช. จำแนกตามประเภทวิชา และปี พ.ศ.

ประเภทวิชา	ผู้สำเร็จการศึกษา	ประมาณการผู้สำเร็จการศึกษา			
	ปี พ.ศ. 2557	ปี พ.ศ. 2558	ปี พ.ศ. 2559	ปี พ.ศ. 2560	
ช่างอุตสาหกรรม	4,505	4,474	4,447	6,523	
พาณิชยกรรม	3,745	4,226	4,188	4,745	
ศิลปกรรม	500	513	501	546	
คหกรรมศาสตร์	303	399	413	546	
อุตสาหกรรมบริการโรงแรมและ การท่องเที่ยว	247	335	373	490	
เกษตรกรรมและประมง	55	336	119	269	
เทคโนโลยีสารสนเทศและการสื่อสาร	0	9	0	9	
รวม	9,355	10,292	10,041	13,128	

4.2 ระดับประกาศนียบัตรวิชาชีพชั้นสูง (ปวส.)

4.2.1 ปี พ.ศ. 2558 คาดว่าจะมีผู้สำเร็จการศึกษา ประมาณ 5,527 คน เพิ่มขึ้นจากปี พ.ศ. 2557 ร้อยละ 19.24 เป็นผู้สำเร็จการศึกษาในประเภทวิชาบริหารธุรกิจ มากที่สุดร้อยละ 52.07 รองลงมาคือประเภทวิชาช่างอุตสาหกรรม (ร้อยละ 42.28) ประเภทวิชาคหกรรมศาสตร์ (ร้อยละ 2.26) ประเภทวิชาอุตสาหกรรมบริการโรงแรมและการท่องเที่ยว (ร้อยละ 1.01) ประเภทวิชาเกษตรกรรมและประมง (ร้อยละ 0.90) ประเภทวิชาศิลปกรรม (ร้อยละ 0.78) และประเภทวิชาเทคโนโลยีสารสนเทศและการสื่อสาร (ร้อยละ 0.69)

4.2.2 ปี พ.ศ. 2559 คาดว่าจะมีผู้สำเร็จการศึกษา ประมาณ 6,790 คน เพิ่มขึ้นจากปี พ.ศ. 2558 ร้อยละ 22.85 และเพิ่มขึ้นจากปี พ.ศ. 2557 ร้อยละ 46.49 โดยเป็นผู้สำเร็จการศึกษาในประเภทวิชาบริหารธุรกิจ มากที่สุดร้อยละ 47.63 รองลงมาคือประเภทวิชาช่างอุตสาหกรรม (ร้อยละ 41.77) ประเภทวิชาคหกรรมศาสตร์ (ร้อยละ 5.04) ประเภทวิชาเกษตรกรรมและประมง (ร้อยละ 2.55) ประเภทวิชาเทคโนโลยีสารสนเทศและการสื่อสาร (ร้อยละ 1.03) ประเภทวิชาอุตสาหกรรมบริการโรงแรมและการท่องเที่ยว (ร้อยละ 1.02) ประเภทวิชาศิลปกรรม (ร้อยละ 0.75) และประเภทวิชาเทคโนโลยีแม่พิมพ์ (ร้อยละ 0.22)

ตาราง 13 ประมาณการผู้สำเร็จการศึกษาระดับปวส. จำแนกตามประเภทวิชา และปี พ.ศ.

ประเภทวิชา	ผู้สำเร็จการศึกษา	ประมาณการผู้สำเร็จการศึกษา	
	ปี พ.ศ. 2557	ปี พ.ศ. 2558	ปี พ.ศ. 2559
บริหารธุรกิจ	2,272	2,878	3,234
ช่างอุตสาหกรรม	2,067	2,337	2,836
คหกรรมศาสตร์	104	125	342
เกษตรกรรมและประมง	80	50	173
อุตสาหกรรมบริการโรงแรมและการท่องเที่ยว	47	56	69
เทคโนโลยีสารสนเทศและการสื่อสาร	37	38	70
ศิลปกรรม	28	43	51
เทคโนโลยีแม่พิมพ์	0	0	15
รวม	4,635	5,527	6,790

4.3 ระดับปริญญาตรี

4.3.1 ปี พ.ศ. 2558 คาดว่าจะมีผู้สำเร็จการศึกษา ประมาณ ๕,944 คน เพิ่มขึ้นจากปี พ.ศ. 2557 ร้อยละ 12.70 โดยคณะวิทยาการจัดการ/บริหารธุรกิจ มีผู้สำเร็จการศึกษามากที่สุด ร้อยละ 18.58 รองลงมาคือ คณะ วิศวกรรมศาสตร์และสถาปัตยกรรมศาสตร์ (ร้อยละ 11.76) คณะมนุษยศาสตร์และสังคมศาสตร์ (ร้อยละ 9.44) คณะวิทยาศาสตร์และเทคโนโลยี (ร้อยละ 8.41) และคณะครุศาสตร์อุตสาหกรรม (ร้อยละ 8.30)

4.3.2 ปี พ.ศ. 2559 คาดว่าจะมีผู้สำเร็จการศึกษา ประมาณ 23,490 คน เพิ่มขึ้นจากปี พ.ศ. 2558 ร้อยละ 38.63 และเพิ่มขึ้นจากปี พ.ศ. 2557 ร้อยละ 56.24 โดยคณะวิทยาการจัดการ/บริหารธุรกิจ มีผู้สำเร็จการศึกษามากที่สุด ร้อยละ 22.43 รองลงมาคือ คณะมนุษยศาสตร์และสังคมศาสตร์ (ร้อยละ 16.09) คณะวิทยาศาสตร์และเทคโนโลยี (ร้อยละ 14.01) คณะครุศาสตร์อุตสาหกรรม (ร้อยละ 9.79) คณะ วิศวกรรมศาสตร์และสถาปัตยกรรมศาสตร์ (ร้อยละ 7.87)

4.3.3 ปี พ.ศ. 2560 คาดว่าจะมีผู้สำเร็จการศึกษา ประมาณ ๒,334 คน เพิ่มขึ้นจากปี พ.ศ. 2559 ร้อยละ 7.85 และเพิ่มขึ้นจากปีพ.ศ. 2557ร้อยละ 68.50 โดยคณะวิทยาการจัดการ/บริหารธุรกิจมีผู้สำเร็จการศึกษามากที่สุด ร้อยละ 27.60 รองลงมาคือ คณะมนุษยศาสตร์และสังคมศาสตร์ (ร้อยละ 10.99) คณะ วิทยาศาสตร์และเทคโนโลยี (ร้อยละ 10.12) คณะวิทยาศาสตร์และสถาปัตยกรรมศาสตร์ (ร้อยละ 8.53) คณะ ศิลปศาสตร์และวิทยาศาสตร์ (ร้อยละ 7.57)

4.3.4 ปี พ.ศ. 2561 คาดว่าจะมีผู้สำเร็จการศึกษา ประมาณ 26,059 คน เพิ่มขึ้นจากปี พ.ศ. 2560 ร้อยละ 2.86 และเพิ่มขึ้นจากปี พ.ศ. 2557 ร้อยละ 73.32 โดยคณะวิทยาการจัดการ/บริหารธุรกิจ มีผู้สำเร็จการศึกษามากที่สุด ร้อยละ 24.60 รองลงมาคือ คณะมนุษยศาสตร์และสังคมศาสตร์ (ร้อยละ 10.77) คณะวิทยาศาสตร์และเทคโนโลยี (ร้อยละ 10.12) คณะวิศวกรรมศาสตร์และสถาปัตยกรรมศาสตร์ (ร้อยละ 9.01) คณะศิลปศาสตร์และวิทยาศาสตร์ (ร้อยละ 8.81)

ตาราง 14 ประมาณการผู้สำเร็จการศึกษาระดับปริญญาตรี จำแนกตามคณะ และปี พ.ศ.

คณะ	ผู้สำเร็จการศึกษา	ประมาณการผู้สำเร็จการศึกษา				
	ปี พ.ศ. 2557	ปี พ.ศ. 2558	ปี พ.ศ. 2559	ปี พ.ศ. 2560	ปี พ.ศ. 2561	
วิทยาการจัดการ/บริหารธุรกิจ	4,236	3,149	5,268	7,044	6,410	
วิศวกรรมศาสตร์และสถาปัตยกรรมศาสตร์	1,402	1,993	1,849	2,161	2,348	
วิทยาศาสตร์และเทคโนโลยี	890	1,425	3,292	2,664	2,638	
ครุศาสตร์อุตสาหกรรม	881	1,406	2,299	1,878	1,652	
ศิลปศาสตร์และวิทยาศาสตร์	875	1,166	1,455	1,917	2,297	
มนุษยศาสตร์และสังคมศาสตร์	858	1,599	3,779	2,784	2,806	
อื่น ๆ	5,893	6,206	5,548	6,886	7,908	
รวม	15,035	16,944	23,490	25,334	26,059	

4.4 ระดับปริญญาโท

4.4.1 ปี พ.ศ. 2558 คาดว่าจะมีผู้สำเร็จการศึกษา ประมาณ 2,015 คน เพิ่มขึ้นจากปี พ.ศ. 2557 ร้อยละ 2.60 คณะครุศาสตร์ มีผู้สำเร็จการศึกษามากที่สุด ร้อยละ 32.75 รองลงมาคือ คณะรัฐศาสตร์ (ร้อยละ 21.74) คณะวิทยาการจัดการ/บริหารธุรกิจ (ร้อยละ 16.28) คณะเกษตรศาสตร์ (ร้อยละ 6.55) และ คณะสาธารณสุขศาสตร์ (ร้อยละ 4.57)

4.4.2 ปี พ.ศ. 2559 คาดว่าจะมีผู้สำเร็จการศึกษา ประมาณ 4,379 คน เพิ่มขึ้นจากปี พ.ศ. 2558 และปี พ.ศ. 2557 ประมาณ 2 เท่า โดยคณะครุศาสตร์ มีผู้สำเร็จการศึกษามากที่สุด ร้อยละ 15.00 รองลงมาคือ คณะวิทยาการจัดการ/บริหารธุรกิจ (ร้อยละ 13.31) คณะมนุษยศาสตร์และสังคมศาสตร์ (ร้อยละ 10.87) คณะรัฐศาสตร์ (ร้อยละ 8.79) และคณะวิศวกรรมศาสตร์ (ร้อยละ 8.54)

4.4.3 ปี พ.ศ. 2560 คาดว่าจะมีผู้สำเร็จการศึกษา ประมาณ 1,309 คน ลดลงจากปี พ.ศ. 2559 ร้อยละ 70.11 และลดลงจากปี พ.ศ. 2557 ร้อยละ 33.35 โดยคณะครุศาสตร์ มีผู้สำเร็จการศึกษา มากที่สุด ร้อยละ 19.48 รองลงมาคือ คณะวิทยาการจัดการ/บริหารธุรกิจ (ร้อยละ 14.82) คณะ มนุษยศาสตร์สังคมศาสตร์ (ร้อยละ 9.32) คณะรัฐศาสตร์ (ร้อยละ 8.25) และคณะเกษตรศาสตร์ (ร้อยละ 6.88)

ตาราง 15 ประมาณการผู้สำเร็จการศึกษาระดับปริญญาโท จำแนกตามคณะ และปี พ.ศ.

คณะ	ผู้สำเร็จ การศึกษา	ประมาณการผู้สำเร็จการศึกษา			
	ปี พ.ศ. 2557	ปี พ.ศ. 2558	ปี พ.ศ. 2559	ปี พ.ศ. 2560	
รัฐศาสตร์	345	438	385	108	
วิทยาการจัดการ/บริหารธุรกิจ	279	328	583	194	
มนุษยศาสตร์และสังคมศาสตร์	169	10	476	122	
วิศวกรรมศาสตร์	116	54	374	35	
เกษตรศาสตร์	98	132	110	90	
สาธารณสุขศาสตร์	94	92	194	53	
ครุศาสตร์	0	660	657	255	
อื่น ๆ	863	301	1,600	452	
รวม	1,964	2,015	4,379	1,309	

4.5 ระดับปริญญาเอก

4.5.1 ปี พ.ศ. 2558 คาดว่าจะมีผู้สำเร็จการศึกษา ประมาณ 461 คน เพิ่มขึ้นจาก ปี พ.ศ. 2557 ประมาณ 5 เท่า โดยคณะครุศาสตร์อุตสาหกรรม มีผู้สำเร็จการศึกษามากที่สุด ร้อยละ 19.52 รองลงมาคือ คณะเกษตรศาสตร์ (ร้อยละ 10.63) คณะสหวิทยาการ (ร้อยละ 9.33) คณะรัฐศาสตร์ และ นิติศาสตร์ มีจำนวนเท่ากัน (ร้อยละ 9.11) และคณะวิทยาศาสตร์การกีฬาและสุขภาพ (ร้อยละ 8.46)

4.5.2 ปี พ.ศ. 2559 คาดว่าจะมีผู้สำเร็จการศึกษา ประมาณ 879 คน เพิ่มขึ้น จาก ปี พ.ศ. 2558 ร้อยละ 90.67 และเพิ่มขึ้น จากปี พ.ศ. 2557 ประมาณ 9 เท่า โดยคณะมนุษยศาสตร์และ สังคมศาสตร์ มีผู้สำเร็จการศึกษามากที่สุดร้อยละ 32.88 รองลงมาคือ คณะชีววิทยาศาสตร์โมเลกุล (ร้อยละ 8.08) คณะวิทยาการจัดการ/บริหารธุรกิจ (ร้อยละ 7.05) คณะวิศวกรรมศาสตร์ และคณะครุศาสตร์ อุตสาหกรรม มีจำนวนเท่ากัน (ร้อยละ 5.69) และคณะรัฐศาสตร์ (ร้อยละ 4.32)

4.5.3 ปี พ.ศ. 2560 คาดว่าจะมีผู้สำเร็จการศึกษา ประมาณ 212 คน ลดลงจาก ปี พ.ศ. 2559 ร้อยละ 75.88 แต่เพิ่มขึ้นจากปี พ.ศ. 2557 ประมาณ 2 เท่า โดยคณะวิทยาการจัดการ/บริหารธุรกิจ มีผู้สำเร็จ การศึกษามากที่สุดร้อยละ 30.19 รองลงมาคือ คณะเกษตรศาสตร์ (ร้อยละ 11.79) คณะครุศาสตร์อุตสาหกรรม (ร้อยละ 8.49) คณะพลังงานและสิ่งแวดล้อมอย่างยั่งยืนรัตนโกสินทร์ (ร้อยละ 7.08) คณะวิทยาศาสตร์การกีฬา และสุขภาพ คณะรัฐศาสตร์ มีจำนวนเท่ากัน (ร้อยละ 6.60)

ตาราง 16 ประมาณการผู้สำเร็จการศึกษาระดับปริญญาเอก จำแนกตามคณะ และปี พ.ศ.

คณะ	ผู้สำเร็จ การศึกษา	ประมาณการผู้สำเร็จการศึกษา			
	ปี พ.ศ. 2557	ปี พ.ศ. 2558	ปี พ.ศ. 2559	ปี พ.ศ. 2560	
มนุษยศาสตร์และสังคมศาสตร์	14	0	289	0	
วิทยาศาสตร์การกีฬาและสุขภาพ	11	39	12	14	
รัฐศาสตร์	9	42	38	14	
เกษตรศาสตร์	8	49	16	25	
สหวิทยาการ	8	43	2	7	
วิศวกรรมศาสตร์	7	21	50	8	
วิทยาการจัดการ/บริหารธุรกิจ	2	34	62	64	
ครุศาสตร์อุตสาหกรรม	2	90	50	18	
ชีววิทยาโมเลกุล	0	0	71	0	
นิติศาสตร์	0	42	10	7	
พลังงานและสิ่งแวดล้อมอย่างยั่งยืน รัตนโกสินทร์	0	10	18	15	
อื่น ๆ	28	95	331	51	
รวม	98	461	879	212	

จังหวัดกาญจนบุรี

1. สถานศึกษา

จังหวัดกาญจนบุรี มีสถานศึกษาที่ทำการสำรวจ จำนวน 13 แห่ง เป็นระดับอาชีวศึกษา จำนวน 9 แห่ง และระดับอุดมศึกษา จำนวน 4 แห่ง โดยได้แบบสำรวจข้อมูลกลับคืนมา จำนวน 10 แห่ง คิดเป็นร้อยละ 76.92 ของจำนวนสถานศึกษาทั้งหมด ในจังหวัดกาญจนบุรี (ระดับอาชีวศึกษา จำนวน 7 แห่ง อุดมศึกษา จำนวน 3 แห่ง)

2. ผู้สำเร็จการศึกษาปี พ.ศ. 2557

ผู้สำเร็จการศึกษาปี พ.ศ. 2557 มีจำนวน 4,664 คน เป็นชาย จำนวน 1,827 คน (ร้อยละ 39.17) หญิง จำนวน 2,837 คน (ร้อยละ 60.83) โดยแยกระดับการศึกษาได้ดังนี้

2.1 ระดับประกาศนียบัตรวิชาชีพ (ปวช.)

ผู้สำเร็จการศึกษามีจำนวน 1,150 คน เป็นชาย จำนวน 601 คน (ร้อยละ 52.26) หญิง จำนวน 549 คน (ร้อยละ 47.74) ประเภทวิชาพาณิชยกรรม มีผู้สำเร็จการศึกษามากที่สุด ร้อยละ 47.57 รองลงมาคือ ประเภทวิชาช่างอุตสาหกรรม (ร้อยละ 42.87) ประเภทวิชาคหกรรมศาสตร์ (ร้อยละ 3.74) อุตสาหกรรมการโรงแรมและการท่องเที่ยว (ร้อยละ 3.57) และประเภทวิชาศิลปกรรมศาสตร์ (ร้อยละ 2.26)

2.2 ระดับประกาศนียบัตรวิชาชีพชั้นสูง (ปวส.)

ผู้สำเร็จการศึกษามีจำนวน 549 คน เป็นชาย จำนวน 223 คน (ร้อยละ 40.62) หญิง จำนวน 326 คน (ร้อยละ 49.38) ประเภทวิชาบริหารธุรกิจ มีผู้สำเร็จการศึกษามากที่สุด ร้อยละ 58.29 รองลงมาคือ ประเภทวิชาช่างอุตสาหกรรม (ร้อยละ 31.15) ประเภทวิชา อุตสาหกรรมการโรงแรมและการท่องเที่ยว (ร้อยละ 4.92) ประเภทวิชา คหกรรมศาสตร์ (ร้อยละ 3.64) และประเภทวิชาศิลปกรรม (ร้อยละ 2.00)

2.3 ระดับปริญญาตรี

ผู้สำเร็จการศึกษามีจำนวน 1,626 คน เป็นชาย จำนวน 536 คน (ร้อยละ 32.96) หญิง จำนวน 1,090 คน (ร้อยละ 67.04) โดยคณะวิทยาการจัดการ/บริหารธุรกิจ มีผู้สำเร็จการศึกษามากที่สุด ร้อยละ 28.91 รองลงมาคือ คณะพยาบาลศาสตร์ (ร้อยละ 16.48) คณะมนุษยศาสตร์และสังคมศาสตร์ (ร้อยละ 15.68) คณะครุศาสตร์ (ร้อยละ 15.07) และคณะสาธารณสุขศาสตร์ (ร้อยละ 5.60)

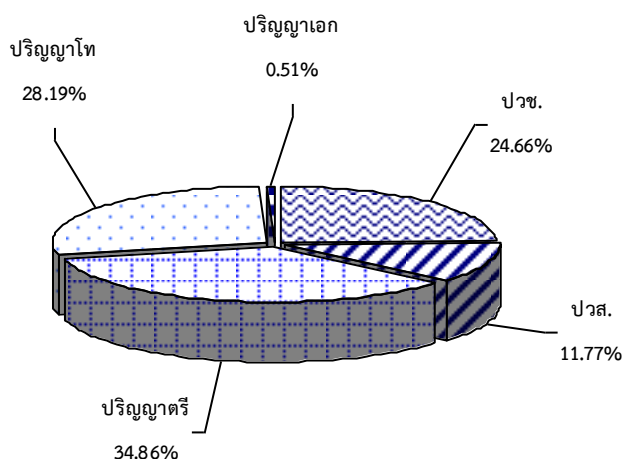
2.4 ระดับปริญญาโท

ผู้สำเร็จการศึกษามีจำนวน 1,315 คน เป็นชาย จำนวน 453 คน (ร้อยละ 34.45) หญิง จำนวน 862 คน (ร้อยละ 65.55) โดยคณะศึกษาศาสตร์ มีผู้สำเร็จการศึกษามากที่สุด ร้อยละ 46.54 รองลงมาคือ คณะรัฐศาสตร์ (ร้อยละ 26.24) และคณะวิทยาการจัดการ/บริหารธุรกิจ (ร้อยละ 18.48)

2.5 ระดับปริญญาเอก

ผู้สำเร็จการศึกษามีจำนวน 24 คน เป็นชาย จำนวน 14 คน (ร้อยละ 58.33) หญิง จำนวน 10 คน (ร้อยละ 41.67) โดยคณะศึกษาศาสตร์ มีผู้สำเร็จการศึกษามากที่สุด ร้อยละ 54.17 รองลงมาคือ คณะรัฐศาสตร์ (ร้อยละ 37.50) และคณะวิทยาการจัดการ/บริหารธุรกิจ (ร้อยละ 8.33)

แผนภูมิที่ 2 แสดงผู้สำเร็จการศึกษา ปี พ.ศ. 2557 จำแนกตามระดับการศึกษาจังหวัดกาญจนบุรี



3. ผู้กำลังศึกษาปี พ.ศ. 2558

ผู้กำลังศึกษาปี พ.ศ. 2558 มีจำนวน 25,479 คน โดยแยกเป็นระดับการศึกษาได้ดังนี้

3.1 ระดับประกาศนียบัตรวิชาชีพ (ปวช.)

ผู้กำลังศึกษาทุกชั้นปี ในระดับปวช. มีจำนวน 4,878 คน (ปีที่ 1 จำนวน 2,085 คน ปีที่ 2 จำนวน 1,498 คน และปีที่ 3 จำนวน 1,295 คน) ประเภทวิชาช่างอุตสาหกรรม มีผู้กำลังศึกษามากที่สุด ร้อยละ 50.06 รองลงมาคือประเภทวิชาพาณิชยกรรม (ร้อยละ 40.53) ประเภทวิชาคหกรรมศาสตร์ (ร้อยละ 3.59) ประเภทวิชาอุตสาหกรรมบริการโรงแรมและการท่องเที่ยว (ร้อยละ 3.55) และประเภทวิชาศิลปกรรม (ร้อยละ 2.28)

ตาราง 17 ผู้กำลังศึกษาระดับปวช. ทุกชั้นปี จำแนกตามประเภทวิชา ปี พ.ศ. 2558 จังหวัดกาญจนบุรี

ประเภทวิชา	รวม	ปีที่ 1	ปีที่ 2	ปีที่ 3
ช่างอุตสาหกรรม	2,442	1,135	706	601
พาณิชยกรรม	1,977	772	642	563
คหกรรมศาสตร์	175	66	63	46
อุตสาหกรรมบริการโรงแรมและการท่องเที่ยว	173	76	50	47
ศิลปกรรม	111	36	37	38
รวม	4,878	2,085	1,498	1,295

3.2 ระดับประกาศนียบัตรวิชาชีพชั้นสูง (ปวส.)

ผู้กำลังศึกษาทุกชั้นปี ในระดับปวส. มีจำนวน 1,394 คน (ปีที่ 1 จำนวน 819 คน และปีที่ 2 จำนวน 575 คน) ประเภทวิชาบริหารธุรกิจ มีผู้กำลังศึกษามากที่สุด ร้อยละ 60.62 รองลงมาคือ ประเภทวิชาช่างอุตสาหกรรม (ร้อยละ 31.21) ประเภทวิชาคหกรรมศาสตร์ (ร้อยละ 4.95) ประเภทวิชาศิลปกรรม (ร้อยละ 1.94) และประเภทวิชาอุตสาหกรรมบริการโรงแรมและการท่องเที่ยว (ร้อยละ 1.29)

ตาราง 18 ผู้กำลังศึกษาระดับปวส. ทุกชั้นปี จำแนกตามประเภทวิชา ปี พ.ศ. 2558 จังหวัดกาญจนบุรี

ประเภทวิชา	รวม	ปีที่ 1	ปีที่ 2
บริหารธุรกิจ	845	497	348
ช่างอุตสาหกรรม	435	268	167
คหกรรมศาสตร์	69	35	34
ศิลปกรรม	27	12	15
อุตสาหกรรมบริการโรงแรมและการท่องเที่ยว	18	7	11
รวม	1,394	819	575

3.3 ระดับปริญญาตรี

ผู้กำลังศึกษาทุกชั้นปีในระดับปริญญาตรี มีจำนวน 14,615 คน (ปีที่ 1 จำนวน 3,196 คน ปีที่ 2 จำนวน 4,984 คน ปีที่ 3 จำนวน 3,971 คน และปีที่ 4 จำนวน 2,464 คน) คณะวิทยาการจัดการ/บริหารธุรกิจ มีผู้กำลังศึกษามากที่สุดร้อยละ 37.41 รองลงมาคือ คณะ ครุศาสตร์ (ร้อยละ 20.82) คณะมนุษยศาสตร์และสังคมศาสตร์ (ร้อยละ 10.17) คณะสาธารณสุขศาสตร์ (ร้อยละ 6.56) และคณะรัฐศาสตร์ (ร้อยละ 6.16)

ตาราง 19 ผู้กำลังศึกษาระดับปริญญาตรี ทุกชั้นปี จำแนกตามคณะ ปี พ.ศ. 2558 จังหวัดกาญจนบุรี

คณะ	รวม	ปีที่ 1	ปีที่ 2	ปีที่ 3	ปีที่ 4
วิทยาการจัดการ/บริหารธุรกิจ	5,468	1,046	2,204	1,505	713
ครุศาสตร์	3,043	749	927	959	408
มนุษยศาสตร์และสังคมศาสตร์	1,486	473	399	322	292
สาธารณสุขศาสตร์	959	156	404	176	223
รัฐศาสตร์	900	83	343	335	139
อื่น ๆ	2,759	689	707	674	689
รวม	14,615	3,196	4,984	3,971	2,464

3.4 ระดับปริญญาโท

ผู้กำลังศึกษาทุกชั้นปีมีจำนวน 4,226 คน (ปีที่ 1 จำนวน 766 คน ปีที่ 2 จำนวน 1,874 คน ปีที่ 3 จำนวน 1,586 คน) โดยคณะครุศาสตร์ มีผู้กำลังศึกษามากที่สุด ร้อยละ 37.20 รองลงมาคือ คณะวิทยาการจัดการ/บริหารธุรกิจ (ร้อยละ 24.51) คณะรัฐศาสตร์ (ร้อยละ 22.03) คณะสาธารณสุขศาสตร์ (ร้อยละ 8.02) และคณะนิติศาสตร์ (ร้อยละ 2.79)

ตาราง 20 ผู้กำลังศึกษาระดับปริญญาโท ทุกชั้นปี จำแนกตามคณะ ปี พ.ศ. 2558 จังหวัดกาญจนบุรี

คณะ	รวม	ปีที่ 1	ปีที่ 2	ปีที่ 3
ครุศาสตร์	1,572	255	657	660
วิทยาการจัดการ/บริหารธุรกิจ	1,036	194	514	328
รัฐศาสตร์	931	108	385	438
สาธารณสุขศาสตร์	339	53	194	92
นิติศาสตร์	118	66	10	42
อื่นๆ	230	90	114	26
รวม	4,226	766	1,874	1,586

3.5 ระดับปริญญาเอก

ผู้กำลังศึกษาทุกชั้นปีมีจำนวน 366 คน (ปีที่ 1 จำนวน 59 คน ปีที่ 2 จำนวน 128 คน ปีที่ 3 จำนวน 179 คน) โดยคณะครุศาสตร์ มีผู้กำลังศึกษามากที่สุดร้อยละ 43.17 รองลงมาคือคณะรัฐศาสตร์ (ร้อยละ 25.68) คณะนิติศาสตร์ (ร้อยละ 16.12) คณะวิทยาการจัดการ/บริหารธุรกิจ (ร้อยละ 10.93) และคณะสาธารณสุขศาสตร์ (ร้อยละ 4.10)

ตาราง 21 ผู้กำลังศึกษาระดับปริญญาเอก ทุกชั้นปี จำแนกตามคณะ ปี พ.ศ. 2558 จังหวัดกาญจนบุรี

คณะ	รวม	ปีที่ 1	ปีที่ 2	ปีที่ 3
ครุศาสตร์	158	18	50	90
รัฐศาสตร์	94	14	38	42
นิติศาสตร์	59	7	10	42
วิทยาการจัดการ/บริหารธุรกิจ	40	14	21	5
สาธารณสุขศาสตร์	15	6	9	0
รวม	366	59	128	179

4. ประเมินการผู้สำเร็จการศึกษา ปี พ.ศ. 2558 - 2561

จากแบบสำรวจข้อมูลผู้กำลังศึกษาในแต่ละชั้นปี นำมาประเมินการโดยคาดว่าจะมีผู้สำเร็จการศึกษาในปีพ.ศ. 2558 - 2561 โดยแยกระดับการศึกษา ได้ดังนี้

4.1 ระดับประกาศนียบัตรวิชาชีพ (ปวช.)

4.1.1 ปี พ.ศ. 2558 คาดว่าจะมีผู้สำเร็จการศึกษา ประมาณ 1295 คน เพิ่มขึ้นจากปี พ.ศ. 2557 ร้อยละ 12.61 เป็นผู้สำเร็จการศึกษาประเภทวิชาช่างอุตสาหกรรมมากที่สุดร้อยละ 46.41 รองลงมาคือ ประเภทวิชาพาณิชยกรรม (ร้อยละ 43.47) ประเภทวิชาอุตสาหกรรมการโรงแรมและการท่องเที่ยว (ร้อยละ 3.63) ประเภทวิชาคหกรรมศาสตร์ (ร้อยละ 3.55) และประเภทวิชาศิลปกรรม (ร้อยละ 2.93)

4.1.2 ปี พ.ศ. 2559 คาดว่าจะมีผู้สำเร็จการศึกษา ประมาณ 1498 คน เพิ่มขึ้นจากปี พ.ศ. 2558 ร้อยละ 15.68 และเพิ่มขึ้นจากปี พ.ศ. 2557 ร้อยละ 30.26 เป็นผู้สำเร็จการศึกษาประเภทวิชาช่างอุตสาหกรรมมากที่สุดร้อยละ 47.13 รองลงมาคือ ประเภทวิชาพาณิชยกรรม(ร้อยละ 42.86) ประเภทวิชาคหกรรมศาสตร์ (ร้อยละ 4.21) ประเภทวิชาอุตสาหกรรมการโรงแรมและการท่องเที่ยว (ร้อยละ 3.34) และประเภทวิชาศิลปกรรม (ร้อยละ 2.47)

4.1.3 ปี พ.ศ. 2560คาดว่าจะมีผู้สำเร็จการศึกษา ประมาณ 2085 คน เพิ่มขึ้นจากปี พ.ศ. 2559 ร้อยละ 39.19 และเพิ่มขึ้นจากปีพ.ศ. 2557ร้อยละ 81.30 เป็นผู้สำเร็จการศึกษาประเภทวิชาช่างอุตสาหกรรมมากที่สุด ร้อยละ 54.44 รองลงมาคือ ประเภทวิชาพาณิชยกรรม (ร้อยละ 37.03) ประเภทวิชาอุตสาหกรรมการโรงแรมและการท่องเที่ยว(ร้อยละ 3.65) ประเภทวิชาคหกรรมศาสตร์ (ร้อยละ 3.17) และประเภทวิชาศิลปกรรม (ร้อยละ 1.73)

ตาราง 22 ประเมินการผู้สำเร็จการศึกษาระดับปวช. จำแนกตามประเภทวิชา และปี พ.ศ.
จังหวัดกาญจนบุรี

ประเภทวิชา	ผู้สำเร็จการศึกษา	ประเมินการผู้สำเร็จการศึกษา			
	ปี พ.ศ. 2557	ปี พ.ศ. 2558	ปี พ.ศ. 2559	ปี พ.ศ. 2560	
พาณิชยกรรม	547	563	642	772	
ช่างอุตสาหกรรม	493	601	706	1,135	
คหกรรมศาสตร์	43	46	63	66	
อุตสาหกรรมการโรงแรมและการท่องเที่ยว	41	47	50	76	
ศิลปกรรม	26	38	37	36	
รวม	1,150	1,295	1,498	2,085	

4.2 ระดับประกาศนียบัตรวิชาชีพชั้นสูง (ปวส.)

4.2.1 ปี พ.ศ. 2558 คาดว่าจะมีผู้สำเร็จการศึกษา ประมาณ 575 เพิ่มขึ้นจาก ปี พ.ศ. 2557 ร้อยละ 4.74 เป็นผู้สำเร็จการศึกษาประเภทวิชาบริหารธุรกิจมากที่สุด ร้อยละ 60.52 รองลงมาคือ ประเภทวิชาช่างอุตสาหกรรม (ร้อยละ 29.04) ประเภทวิชาคหกรรมศาสตร์ (ร้อยละ 5.91) ประเภทวิชา ศิลปกรรม (ร้อยละ 2.61) และประเภทวิชาอุตสาหกรรมการโรงแรมและการท่องเที่ยว (ร้อยละ 1.91)

4.2.2 ปี พ.ศ. 2559 คาดว่าจะมีผู้สำเร็จการศึกษา ประมาณ 819 คน เพิ่มขึ้นจากปี พ.ศ. 2558 ร้อยละ 42.43 และเพิ่มขึ้นจากปี พ.ศ. 2557 ร้อยละ 49.18 เป็นผู้สำเร็จการศึกษาประเภทวิชาบริหารธุรกิจ มากที่สุด ร้อยละ 60.68 รองลงมาคือ ประเภทวิชาช่างอุตสาหกรรม (ร้อยละ 32.72) ประเภทวิชาคหกรรมศาสตร์ (ร้อยละ 4.27) ประเภทวิชาศิลปกรรม (ร้อยละ 1.47) และอุตสาหกรรมการโรงแรมและการท่องเที่ยว (ร้อยละ 0.85)

ตาราง 23 ประมาณการผู้สำเร็จการศึกษาระดับปวส. จำแนกตามประเภทวิชา และปี พ.ศ. จังหวัดกาญจนบุรี

ประเภทวิชา	ผู้สำเร็จ การศึกษา	ประมาณการผู้สำเร็จการศึกษา	
	ปี พ.ศ. 2557	ปี พ.ศ. 2558	ปี พ.ศ. 2559
บริหารธุรกิจ	320	348	497
ช่างอุตสาหกรรม	171	167	268
อุตสาหกรรมการโรงแรมและการท่องเที่ยว	27	11	7
คหกรรมศาสตร์	20	34	35
ศิลปกรรม	11	15	12
รวม	549	575	819

4.3 ระดับปริญญาตรี

4.3.1 ปี พ.ศ. 2558 คาดว่าจะมีผู้สำเร็จการศึกษา ประมาณ 2,464 คน เพิ่มขึ้นจากปี พ.ศ. 2557 ร้อยละ 51.54 เป็นผู้สำเร็จการศึกษาคณะวิทยาการจัดการ/บริหารธุรกิจมากที่สุด ร้อยละ 28.94 รองลงมา คือ คณะครุศาสตร์ (ร้อยละ 16.56) คณะมนุษยศาสตร์และสังคมศาสตร์ (ร้อยละ 11.85) คณะสาธารณสุขศาสตร์ (ร้อยละ 9.05) และคณะพยาบาลศาสตร์ (ร้อยละ 6.05)

4.3.2 ปี พ.ศ. 2559 คาดว่าจะมีผู้สำเร็จการศึกษา ประมาณ 3,971 คน เพิ่มขึ้นจากปี พ.ศ. 2558 ร้อยละ 61.16 และเพิ่มขึ้นจากปี พ.ศ. 2557 ประมาณ 2 เท่า เป็นผู้สำเร็จการศึกษาคณะวิทยาการจัดการ/บริหารธุรกิจมากที่สุด ร้อยละ 37.90 รองลงมาคือ คณะครุศาสตร์ (ร้อยละ 24.15) คณะรัฐศาสตร์ (ร้อยละ 8.44) คณะมนุษยศาสตร์และสังคมศาสตร์ (ร้อยละ 8.11) และคณะพยาบาลศาสตร์ (ร้อยละ 5.62)

4.3.3 ปี พ.ศ. 2560 คาดว่าจะมีผู้สำเร็จการศึกษา ประมาณ 4,984 คน เพิ่มขึ้นจากปี พ.ศ. 2559 ร้อยละ 25.51 และเพิ่มขึ้นจากปี พ.ศ. 2557 ประมาณ 3 เท่า เป็นผู้สำเร็จการศึกษาคณะวิทยาการจัดการ/บริหารธุรกิจมากที่สุด ร้อยละ 44.22 รองลงมาคือ คณะครุศาสตร์ (ร้อยละ 18.60) คณะสาธารณสุขศาสตร์ (ร้อยละ 8.11) คณะมนุษยศาสตร์และสังคมศาสตร์ (ร้อยละ 8.01) และคณะรัฐศาสตร์ (6.88)

4.3.4 ปี พ.ศ. 2561 คาดว่าจะมีผู้สำเร็จการศึกษา ประมาณ 3,196 คน ลดลงจากปี พ.ศ. 2560 ร้อยละ 35.87 แต่เพิ่มขึ้นจากปี พ.ศ. 2557 ร้อยละ 96.56 เป็นผู้สำเร็จการศึกษา คณะวิทยาการจัดการ/บริหารธุรกิจมากที่สุด ร้อยละ 32.73 รองลงมาคือ คณะครุศาสตร์ (ร้อยละ 23.44) คณะมนุษยศาสตร์และสังคมศาสตร์ (ร้อยละ 14.80) คณะพยาบาลศาสตร์ (ร้อยละ 6.66) และคณะเทคโนโลยีอุตสาหกรรม (ร้อยละ 5.57)

ตาราง 24 ประมาณการผู้สำเร็จการศึกษาระดับปริญญาตรี จำแนกตามคณะ และปี พ.ศ. จังหวัดกาญจนบุรี

คณะ	ผู้สำเร็จการศึกษา	ประมาณการผู้สำเร็จการศึกษา				
	ปี พ.ศ. 2557	ปี พ.ศ. 2558	ปี พ.ศ. 2559	ปี พ.ศ. 2560	ปี พ.ศ. 2561	
วิทยาการจัดการ/บริหารธุรกิจ	470	713	1,505	2,204	1,046	
พยาบาลศาสตร์	268	149	223	221	213	
มนุษยศาสตร์และสังคมศาสตร์	255	292	322	399	473	
ครุศาสตร์	245	408	959	927	749	
สาธารณสุขศาสตร์	91	223	176	404	156	
เทคโนโลยีอุตสาหกรรม	66	83	136	103	178	
รัฐศาสตร์	54	139	335	343	83	
อื่น ๆ	177	457	315	383	298	
รวม	1,626	2,464	3,971	4,984	3,196	

4.4 ระดับปริญญาโท

4.4.1 ปี พ.ศ. 2558 คาดว่าจะมีผู้สำเร็จการศึกษา ประมาณ 1,586 คน เพิ่มขึ้นจากปี พ.ศ. 2557 ร้อยละ 20.61 เป็นผู้สำเร็จการศึกษาคณะครุศาสตร์มากที่สุด ร้อยละ 41.61 รองลงมาคือ คณะรัฐศาสตร์ (ร้อยละ 27.62) คณะวิทยาการจัดการ/บริหารธุรกิจ (ร้อยละ 20.68) คณะสาธารณสุขศาสตร์ (ร้อยละ 5.80) และคณะนิติศาสตร์ (ร้อยละ 2.65)

4.4.2 ปี พ.ศ. 2559 คาดว่าจะมีผู้สำเร็จการศึกษา ประมาณ 1,874 คน เพิ่มขึ้นจากปี พ.ศ. 2558 ร้อยละ 18.16 และเพิ่มขึ้นจากปี พ.ศ. 2557 ร้อยละ 42.51 เป็นผู้สำเร็จการศึกษาคณะครุศาสตร์ มากที่สุดร้อยละ 35.06 รองลงมาคือ คณะวิทยาการจัดการ/บริหารธุรกิจ (ร้อยละ 27.43) คณะรัฐศาสตร์ (ร้อยละ 20.54) คณะสาธารณสุขศาสตร์ (ร้อยละ 10.35) และคณะศึกษาศาสตร์ (ร้อยละ 3.31)

4.4.3 ปี พ.ศ. 2560 คาดว่าจะมีผู้สำเร็จการศึกษา ประมาณ 766 คน ลดลงจาก ปี พ.ศ. 2558 ร้อยละ 59.12 และลดลงจากปี พ.ศ. 2557 ร้อยละ 41.75 เป็นผู้สำเร็จการศึกษาคณะครุศาสตร์มากที่สุด ร้อยละ 33.29 รองลงมาคือ คณะวิทยาการจัดการ/บริหารธุรกิจ (ร้อยละ 25.33) คณะรัฐศาสตร์ (ร้อยละ 14.10) คณะนิติศาสตร์ (ร้อยละ 8.62) และคณะสาธารณสุขศาสตร์ (ร้อยละ 6.92)

ตาราง 25 ประมาณการผู้สำเร็จการศึกษาระดับปริญญาโท จำแนกตามคณะ และปี พ.ศ. จังหวัดกาญจนบุรี

คณะ	ผู้สำเร็จการศึกษา	ประมาณการผู้สำเร็จการศึกษา			
	ปี พ.ศ. 2557	ปี พ.ศ. 2558	ปี พ.ศ. 2559	ปี พ.ศ. 2560	
ศึกษาศาสตร์	612	0	62	40	
รัฐศาสตร์	345	438	385	108	
วิทยาการจัดการ/บริหารธุรกิจ	243	328	514	194	
สาธารณสุขศาสตร์	94	92	194	53	
นิติศาสตร์	17	42	10	66	
ครุศาสตร์	0	660	657	255	
อื่นๆ	4	26	52	50	
รวม	1,315	1,586	1,874	766	

4.5 ระดับปริญญาเอก

4.5.1 ปี พ.ศ. 2558 คาดว่าจะมีผู้สำเร็จการศึกษา ประมาณ 179 คน เพิ่มขึ้นจากปี พ.ศ. 2557 ประมาณ 7 เท่า เป็นผู้สำเร็จการศึกษาคณะครุศาสตร์มากที่สุด ร้อยละ 50.28 รองลงมาคือ คณะรัฐศาสตร์ นิติศาสตร์ มีจำนวนเท่ากัน (ร้อยละ 23.46) และคณะวิทยาการจัดการ/บริหารธุรกิจ (ร้อยละ 2.79)

4.5.2 ปี พ.ศ. 2559 คาดว่าจะมีผู้สำเร็จการศึกษา ประมาณ 128 คน ลดลงจาก ปี พ.ศ. 2558 ร้อยละ 28.49 แต่เพิ่มขึ้นจากปี พ.ศ. 2557 ประมาณ 5 เท่า เป็นผู้สำเร็จการศึกษาคณะครุศาสตร์มากที่สุด ร้อยละ 39.06 รองลงมาคือ คณะรัฐศาสตร์ (ร้อยละ 29.69) คณะวิทยาการจัดการ/บริหารธุรกิจ (ร้อยละ 16.41) คณะนิติศาสตร์ (ร้อยละ 7.81) และคณะสาธารณสุขศาสตร์ (ร้อยละ 7.03)

4.5.3 ปี พ.ศ. 2560 คาดว่าจะมีผู้สำเร็จการศึกษา ประมาณ 59 คน ลดลงจาก ปี พ.ศ. 2558 ร้อยละ 53.91 แต่เพิ่มขึ้นจากปี พ.ศ. 2557 ประมาณ 2 เท่า เป็นผู้สำเร็จการศึกษาคณะครุศาสตร์มากที่สุด ร้อยละ 30.51 รองลงมาคือ คณะรัฐศาสตร์ และคณะวิทยาการจัดการ/บริหารธุรกิจ มีจำนวนเท่ากัน (ร้อยละ 23.73)

ตาราง 26 ประมาณการผู้สำเร็จการศึกษาระดับปริญญาเอก จำแนกตามคณะ และปี พ.ศ.
จังหวัดกาญจนบุรี

คณะ	ผู้สำเร็จ การศึกษา	ประมาณการผู้สำเร็จการศึกษา			
		ปี พ.ศ. 2557	ปี พ.ศ. 2558	ปี พ.ศ. 2559	ปี พ.ศ. 2560
ศึกษาศาสตร์	13	0	0	0	
รัฐศาสตร์	9	42	38	14	
วิทยาการจัดการ/บริหารธุรกิจ	2	5	21	14	
ครุศาสตร์	0	90	50	18	
นิติศาสตร์	0	42	10	7	
สาธารณสุขศาสตร์	0	0	9	6	
รวม	24	179	128	59	

จังหวัดนครปฐม

1. สถานศึกษา

จังหวัดนครปฐมมีสถานศึกษาที่ทำการสำรวจ จำนวน 20 แห่ง เป็นระดับอาชีวศึกษา จำนวน 13 แห่ง และระดับอุดมศึกษา จำนวน 7 แห่ง โดยได้แบบสำรวจข้อมูลกลับคืนมาจำนวน 16 แห่ง คิดเป็นร้อยละ 80.00 ของจำนวนสถานศึกษาทั้งหมด ในจังหวัดนครปฐม (ระดับอาชีวศึกษา จำนวน 10 แห่ง อุดมศึกษา จำนวน 6 แห่ง)

2. ผู้สำเร็จการศึกษาปีพ.ศ. 2557

ผู้สำเร็จการศึกษาปี พ.ศ. 2557 มีจำนวน 10,729 คน เป็นชายจำนวน 4,389 คน (ร้อยละ 40.91) หญิง จำนวน 6,340 คน (ร้อยละ 59.09) โดยแยกเป็นระดับการศึกษา ได้ดังนี้

2.1 ระดับประกาศนียบัตรวิชาชีพ (ปวช.)

ผู้สำเร็จการศึกษามีจำนวน 2,153 คน เป็นชายจำนวน 1,183 คน (ร้อยละ 54.95) หญิง จำนวน 970 คน (ร้อยละ 45.05) ประเภทวิชาช่างอุตสาหกรรม มีผู้สำเร็จการศึกษามากที่สุด ร้อยละ 39.06 รองลงมาคือ ประเภทวิชาพาณิชยกรรม (ร้อยละ 37.39) ประเภทวิชาศิลปกรรม (ร้อยละ 15.14) ประเภทวิชาคหกรรมศาสตร์ (ร้อยละ 6.32) และประเภทวิชาอุตสาหกรรมการโรงแรมและการท่องเที่ยว (ร้อยละ 2.09)

2.2 ระดับประกาศนียบัตรวิชาชีพชั้นสูง (ปวส.)

ผู้สำเร็จการศึกษามีจำนวน 756 คน เป็นชาย จำนวน 393 คน (ร้อยละ 51.98) หญิง จำนวน 363 คน (ร้อยละ 48.02) ประเภทวิชาพาณิชยกรรม มีผู้สำเร็จการศึกษามากที่สุด ร้อยละ 52.12 รองลงมาคือ ประเภทวิชาช่าง อุตสาหกรรม (ร้อยละ 39.55) ประเภทวิชาคหกรรมศาสตร์ (ร้อยละ 6.75) และประเภทวิชาอุตสาหกรรมการโรงแรมและการท่องเที่ยว (ร้อยละ 1.59)

2.3 ระดับปริญญาตรี

ผู้สำเร็จการศึกษามีจำนวน 7,158 คน เป็นชาย จำนวน 2,561 คน (ร้อยละ 35.78) หญิง จำนวน 4,597 คน (ร้อยละ 64.22) คณะวิทยาการจัดการ/บริหารธุรกิจ มีผู้สำเร็จการศึกษามากที่สุด ร้อยละ 21.65 รองลงมาคือ คณะวิศวกรรมศาสตร์ (ร้อยละ 18.59) คณะศิลปศาสตร์และวิทยาศาสตร์ (ร้อยละ 10.53) คณะมนุษยศาสตร์และสังคมศาสตร์ (ร้อยละ 7.22) คณะวิทยาศาสตร์และเทคโนโลยี (ร้อยละ 7.03)

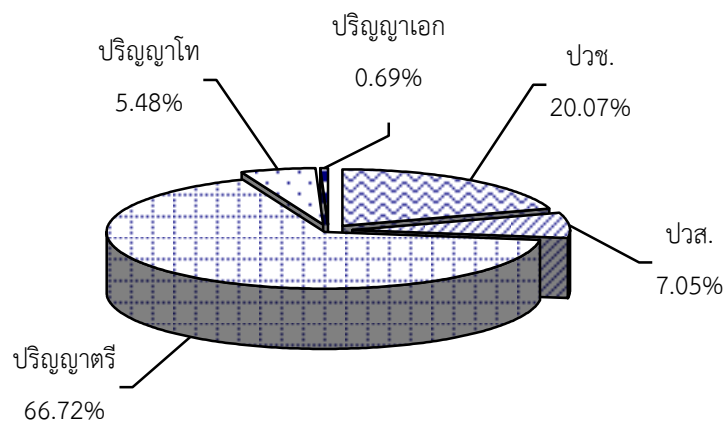
2.4 ระดับปริญญาโท

ผู้สำเร็จการศึกษามีจำนวน 588 คน เป็นชาย จำนวน 222 คน (ร้อยละ 37.76) หญิง จำนวน 366 คน (ร้อยละ 62.24) คณะมนุษยศาสตร์และสังคมศาสตร์ มีผู้สำเร็จการศึกษามากที่สุด ร้อยละ 28.23 รองลงมาคือ คณะวิศวกรรมศาสตร์ (ร้อยละ 19.05) คณะเกษตรศาสตร์ (ร้อยละ 12.93) คณะสิ่งแวดล้อมและทรัพยากรศาสตร์ (ร้อยละ 7.82) คณะศิลปศาสตร์และวิทยาศาสตร์ (ร้อยละ 7.48)

2.5 ระดับปริญญาเอก

ผู้สำเร็จการศึกษามีจำนวน 74 คน เป็นชาย จำนวน 30 คน (ร้อยละ 40.54) หญิง จำนวน 44 คน (ร้อยละ 59.46) โดยคณะมนุษยศาสตร์และสังคมศาสตร์ มีผู้สำเร็จการศึกษามากที่สุด ร้อยละ 18.92 รองลงมาคือ คณะวิทยาศาสตร์การกีฬา (ร้อยละ 14.86) คณะเกษตรศาสตร์ คณะกายภาพบำบัด และคณะสหวิทยาการ มีจำนวนเท่ากัน (ร้อยละ 10.81) คณะวิศวกรรมศาสตร์ (ร้อยละ 9.46) และคณะพยาบาลศาสตร์ (ร้อยละ 6.76)

แผนภูมิที่ 3 แสดงผู้สำเร็จการศึกษา ปี พ.ศ. 2557 จำแนกตามระดับการศึกษาจังหวัดนครปฐม



3. ผู้กำลังศึกษาปี พ.ศ. 2558

ผู้กำลังศึกษาทุกชั้นปี ปี พ.ศ. 2558 มีจำนวน 69,673 คน โดยแยกเป็นระดับการศึกษาได้ดังนี้

3.1 ระดับประกาศนียบัตรวิชาชีพ (ปวช.)

ผู้กำลังศึกษาทุกชั้นปีในระดับปวช. มีจำนวน 8,179 คน (ปีที่ 1 จำนวน 3,099 คน ปีที่ 2 จำนวน 2,493 คน และปีที่ 3 จำนวน 2,587 คน) ประเภทวิชาช่างอุตสาหกรรมมีผู้ศึกษามากที่สุด ร้อยละ 39.19 รองลงมาคือ ประเภทวิชาพาณิชยกรรม (ร้อยละ 38.35) ประเภทวิชาศิลปกรรม (ร้อยละ 11.68) ประเภทวิชาคหกรรมศาสตร์ (ร้อยละ 6.69) และประเภทวิชาอุตสาหกรรมบริการโรงแรมและการท่องเที่ยว (ร้อยละ 4.10)

ตาราง 27 ผู้กำลังศึกษาระดับปวช. ทุกชั้นปี จำแนกตามประเภทวิชา ปี พ.ศ. 2558 จังหวัดนครปฐม

ประเภทวิชา	รวม	ปีที่ 1	ปีที่ 2	ปีที่ 3
ช่างอุตสาหกรรม	3,205	1,358	896	951
พาณิชยกรรม	3,137	1,082	990	1,065
ศิลปกรรม	955	332	321	302
คหกรรมศาสตร์	547	180	185	182
อุตสาหกรรมบริการโรงแรมและการท่องเที่ยว	335	147	101	87
รวม	8,179	3,099	2,493	2,587

3.2 ระดับประกาศนียบัตรวิชาชีพชั้นสูง (ปวส.)

ผู้กำลังศึกษาทุกชั้นปีในระดับปวส. มีจำนวน 2,459 คน (ปีที่ 1 จำนวน 1,267 คน และปีที่ 2 จำนวน 1,192 คน) ประเภทวิชาบริหารธุรกิจมีผู้ศึกษามากที่สุด ร้อยละ 55.59 รองลงมาคือ ประเภทวิชาช่างอุตสาหกรรม (ร้อยละ 34.93) ประเภทวิชาคหกรรมศาสตร์ (ร้อยละ 4.84) ประเภทวิชาอุตสาหกรรม การโรงแรมและการท่องเที่ยว (ร้อยละ 2.20) ประเภทวิชาเทคโนโลยีสารสนเทศและการสื่อสาร (ร้อยละ 1.71) และประเภทวิชาศิลปกรรม (ร้อยละ 0.73)

ตาราง 28 ผู้กำลังศึกษาระดับปวส. ทุกชั้นปี จำแนกตามประเภทวิชา ปี พ.ศ. 2558 จังหวัดนครปฐม

ประเภทวิชา	รวม	ปีที่ 1	ปีที่ 2
บริหารธุรกิจ	1,367	627	740
ช่างอุตสาหกรรม	859	479	380
คหกรรมศาสตร์	119	79	40
อุตสาหกรรม การโรงแรมและการท่องเที่ยว	54	31	23
เทคโนโลยีสารสนเทศและการสื่อสาร	42	39	3
ศิลปกรรม	18	12	6
รวม	2,459	1,267	1,192

3.3 ระดับปริญญาตรี

ผู้กำลังศึกษาทุกชั้นปีในระดับปริญญาตรี มีจำนวน 54,554 คน (ปีที่ 1 จำนวน 16,162 คน ปีที่ 2 จำนวน 14,593 คน ปีที่ 3 จำนวน 14,618 คน ปีที่ 4 จำนวน 9,181 คน) คณะ วิทยาการจัดการ/บริหารธุรกิจ มีผู้ศึกษามากที่สุด ร้อยละ 18.95 รองลงมาคือ คณะมนุษยศาสตร์และสังคมศาสตร์ (ร้อยละ 13.38) คณะวิทยาศาสตร์และเทคโนโลยีการกีฬา (ร้อยละ 12.34) คณะวิศวกรรมศาสตร์ (ร้อยละ 11.93) คณะศิลปศาสตร์และวิทยาศาสตร์ (ร้อยละ 11.17)

ตาราง 29 ผู้กำลังศึกษาระดับปริญญาตรี ทุกชั้นปี จำแนกตามคณะ ปี พ.ศ. 2558 จังหวัดนครปฐม

คณะ	รวม	ปีที่ 1	ปีที่ 2	ปีที่ 3	ปีที่ 4
วิทยาการจัดการ/บริหารธุรกิจ	10,337	3,312	3,058	2,755	1,212
มนุษยศาสตร์และสังคมศาสตร์	7,301	1,734	1,862	2,927	778
วิทยาศาสตร์และเทคโนโลยีการกีฬา	6,732	1,430	1,910	2,575	817
วิศวกรรมศาสตร์	6,510	1,808	1,685	1,420	1,597
ศิลปศาสตร์และวิทยาศาสตร์	6,096	2,036	1,733	1,308	1,019
อื่น ๆ	17,578	5,842	4,345	3,633	3,758
รวม	54,554	16,162	14,593	14,678	9,181

3.4 ระดับปริญญาโท

ผู้กำลังศึกษาทุกชั้นปีในระดับปริญญาโท มีจำนวนรวม 3,295 คน (ปีที่ 1 จำนวน 500 คน ปีที่ 2 จำนวน 2,369 คน ปีที่ 3 จำนวน 426 คน) คณะสังคมศาสตร์และมนุษยศาสตร์ มีผู้ศึกษามากที่สุด ร้อยละ 16.60 รองลงมาคือ คณะวิศวกรรมศาสตร์ และคณะพยาบาลศาสตร์ มีจำนวนเท่ากัน (ร้อยละ 12.05) คณะเกษตรศาสตร์ (ร้อยละ 10.08) คณะศิลปศาสตร์และวิทยาศาสตร์(ร้อยละ 6.34)

ตาราง 30 ผู้กำลังศึกษาระดับปริญญาโท ทุกชั้นปี จำแนกตามคณะ ปี พ.ศ. 2558 จังหวัดนครปฐม

คณะ	รวม	ปีที่ 1	ปีที่ 2	ปีที่ 3
สังคมศาสตร์และมนุษยศาสตร์	547	75	468	4
วิศวกรรมศาสตร์	397	30	333	34
พยาบาลศาสตร์	397	70	282	45
เกษตรศาสตร์	332	90	110	132
ศิลปศาสตร์และวิทยาศาสตร์	209	69	76	64
อื่น ๆ	1,413	166	1,100	147
รวม	3,295	500	2,369	426

3.5 ระดับปริญญาเอก

ผู้กำลังศึกษาทุกชั้นปีในระดับปริญญาเอก มีจำนวนรวม 1,186 คน (ปีที่ 1 จำนวน 153 คน ปีที่ 2 จำนวน 751 คน ปีที่ 3 จำนวน 282 คน) คณะมนุษยศาสตร์และสังคมศาสตร์ มีผู้ศึกษามากที่สุด ร้อยละ 24.37 รองลงมาคือ คณะวิทยาการจัดการ/บริหารธุรกิจ (ร้อยละ 10.12) คณะเกษตรศาสตร์ (ร้อยละ 7.59) คณะวิศวกรรมศาสตร์ (ร้อยละ 6.66) และคณะวิทยาศาสตร์โมเลกุล(ร้อยละ 5.99)

ตาราง 31 ผู้กำลังศึกษาระดับปริญญาเอก ทุกชั้นปี จำแนกตามคณะ ปี พ.ศ. 2558 จังหวัดนครปฐม

คณะ	รวม	ปีที่ 1	ปีที่ 2	ปีที่ 3
สังคมศาสตร์และมนุษยศาสตร์	289	0	289	0
วิทยาการจัดการ/บริหารธุรกิจ	120	50	41	29
เกษตรศาสตร์	90	25	16	49
วิศวกรรมศาสตร์	79	8	50	21
ชีววิทยาศาสตร์โมเลกุล	71	0	71	0
อื่น ๆ	537	70	284	183
รวม	1,186	153	751	282

4. ประเมินการผู้สำเร็จการศึกษา ปี พ.ศ. 2558 - 2561

จากแบบสำรวจข้อมูลผู้กำลังศึกษาในแต่ละชั้นปีนำมาประมาณการโดยคาดว่าจะมีผู้สำเร็จการศึกษาในปี พ.ศ. 2558 - 2561 โดยแยกระดับการศึกษาได้ดังนี้

4.1 ระดับประกาศนียบัตรวิชาชีพ (ปวช.)

4.1.1 ปี พ.ศ. 2558 คาดว่าจะมีผู้สำเร็จการศึกษา ประมาณ 2,587 คน เพิ่มขึ้นจากปี พ.ศ. 2557 ร้อยละ 20.16 เป็นผู้สำเร็จการศึกษาประเภทวิชา พาณิชยกรรมมากที่สุด ร้อยละ 41.17 รองลงมาคือ ประเภทวิชาช่างอุตสาหกรรม (ร้อยละ 36.76) ประเภทวิชาศิลปกรรม (ร้อยละ 11.67) ประเภทวิชาคหกรรมศาสตร์ (ร้อยละ 7.04) และประเภทวิชาอุตสาหกรรมการโรงแรมและการท่องเที่ยว (ร้อยละ 3.36)

4.1.2 ปี พ.ศ. 2559 คาดว่าจะมีผู้สำเร็จการศึกษา ประมาณ 2,493 คน ลดลงจาก ปี พ.ศ. 2558 ร้อยละ 3.63 แต่เพิ่มขึ้นจากปี พ.ศ. 2557 ร้อยละ 15.79 เป็นผู้สำเร็จการศึกษาประเภทวิชาพาณิชยกรรมมากที่สุด ร้อยละ 39.71 รองลงมาคือ ประเภทวิชาช่างอุตสาหกรรม (ร้อยละ 35.94) ประเภทวิชาศิลปกรรม (ร้อยละ 12.88) ประเภทวิชาคหกรรมศาสตร์ (ร้อยละ 7.42) และประเภทวิชาอุตสาหกรรมการโรงแรมและการท่องเที่ยว (ร้อยละ 4.05)

4.1.3 ปี พ.ศ. 2560 คาดว่าจะมีผู้สำเร็จการศึกษา ประมาณ 3,099 คน เพิ่มขึ้นจาก ปี พ.ศ. 2559 ร้อยละ 24.31 และเพิ่มขึ้นจากปี พ.ศ. 2557 ร้อยละ 43.94 เป็นผู้สำเร็จการศึกษาประเภทวิชาช่างอุตสาหกรรมมากที่สุด ร้อยละ 43.82 รองลงมาคือ ประเภทวิชาพาณิชยกรรม (ร้อยละ 34.91) ประเภทวิชาศิลปกรรม (ร้อยละ 10.71) ประเภทวิชาคหกรรมศาสตร์ (ร้อยละ 5.81) ประเภทวิชาอุตสาหกรรมการโรงแรมและการท่องเที่ยว (ร้อยละ 4.74)

ตาราง 32 ประเมินการผู้สำเร็จการศึกษาระดับปวช. จำแนกตามประเภทวิชา และปี พ.ศ.

จังหวัดนครปฐม

ประเภทวิชา	ผู้สำเร็จการศึกษา	ประมาณการผู้สำเร็จการศึกษา			
	ปี พ.ศ. 2557	ปี พ.ศ. 2558	ปี พ.ศ. 2559	ปี พ.ศ. 2560	
ช่างอุตสาหกรรม	841	951	896	1,358	
พาณิชยกรรม	805	1,065	990	1,082	
ศิลปกรรม	326	302	321	332	
คหกรรมศาสตร์	136	182	185	180	
อุตสาหกรรมการโรงแรมและการท่องเที่ยว	45	87	101	147	
รวม	2,153	2,587	2,493	3,099	

4.2 ระดับประกาศนียบัตรวิชาชีพชั้นสูง (ปวส.)

4.2.1 ปี พ.ศ. 2558 คาดว่าจะมีผู้สำเร็จการศึกษา ประมาณ 1,192 คน เพิ่มขึ้นจากปี พ.ศ. 2557 ร้อยละ 57.67 เป็นผู้สำเร็จการศึกษาประเภทวิชาบริหารธุรกิจมากที่สุด ร้อยละ 62.08 รองลงมาคือ ประเภทช่างอุตสาหกรรม (ร้อยละ 31.88) ประเภทวิชาคหกรรมศาสตร์ (ร้อยละ 3.36) ประเภทวิชาอุตสาหกรรมการโรงแรมและการท่องเที่ยว (ร้อยละ 1.93) ประเภทวิชาศิลปกรรม (ร้อยละ 0.50) และประเภทวิชาเทคโนโลยีสารสนเทศและการสื่อสาร (0.25)

4.2.2 ปี พ.ศ. 2559 คาดว่าจะมีผู้สำเร็จการศึกษา ประมาณ 1,267 คน เพิ่มขึ้นจากปี พ.ศ. 2558 ร้อยละ 6.29 และเพิ่มขึ้นจากปี พ.ศ. 2557 ร้อยละ 67.59 เป็นผู้สำเร็จการศึกษาประเภทวิชาพาณิชยกรรมมากที่สุด ร้อยละ 49.49 รองลงมาคือ ประเภทวิชาช่างอุตสาหกรรม (ร้อยละ 37.81) ประเภทวิชาคหกรรมศาสตร์ (ร้อยละ 6.24) ประเภทวิชาเทคโนโลยีสารสนเทศและการสื่อสาร (ร้อยละ 3.08) ประเภทวิชา อุตสาหกรรม การโรงแรมและการท่องเที่ยว ร้อยละ 2.45) ประเภทวิชาศิลปกรรม (ร้อยละ 0.95)

ตาราง 33 ประมาณการผู้สำเร็จการศึกษาระดับปวส. จำแนกตามประเภทวิชา และปี พ.ศ. จังหวัดนครปฐม

ประเภทวิชา	ผู้สำเร็จการศึกษา	ประมาณการผู้สำเร็จการศึกษา	
	ปี พ.ศ. 2557	ปี พ.ศ. 2558	ปี พ.ศ. 2559
บริหารธุรกิจ	394	740	627
ช่างอุตสาหกรรม	299	380	479
คหกรรมศาสตร์	51	40	79
อุตสาหกรรมการโรงแรมและการท่องเที่ยว	12	23	31
ศิลปกรรม	0	6	12
เทคโนโลยีสารสนเทศและการสื่อสาร	0	3	39
รวม	756	1,192	1,267

4.3 ระดับปริญญาตรี

4.3.1 ปี พ.ศ. 2558 คาดว่าจะมีผู้สำเร็จการศึกษา ประมาณ 9,181 คน ลดลงจาก ปี พ.ศ. 2557 ร้อยละ 28.26 เป็นผู้สำเร็จการศึกษาคณะวิศวกรรมศาสตร์มากที่สุด ร้อยละ 17.39 รองลงมาคือ คณะวิทยาการจัดการ/บริหารธุรกิจ (ร้อยละ 13.20) คณะศิลปศาสตร์และวิทยาศาสตร์ (ร้อยละ 11.10) คณะวิทยาศาสตร์และเทคโนโลยีการกีฬา (ร้อยละ 8.90) คณะมนุษยศาสตร์และสังคมศาสตร์ (8.47)

4.3.2 ปี พ.ศ. 2559 คาดว่าจะมีผู้สำเร็จการศึกษา ประมาณ 14,618 คน เพิ่มขึ้นจาก ปี พ.ศ. 2558 ร้อยละ 59.22 แต่ลดลงจากปี พ.ศ. 2557 ประมาณ 2 เท่า เป็นผู้สำเร็จการศึกษาคณะมนุษยศาสตร์และสังคมศาสตร์มากที่สุด ร้อยละ 20.02 รองลงมาคือ คณะวิทยาการจัดการ/บริหารธุรกิจ (ร้อยละ 18.85) คณะวิทยาศาสตร์และเทคโนโลยีการกีฬา (ร้อยละ 17.62) คณะวิศวกรรมศาสตร์ (ร้อยละ 9.71) คณะศิลปศาสตร์และวิทยาศาสตร์ (ร้อยละ 8.95)

4.3.3 ปี พ.ศ. 2560 คาดว่าจะมีผู้สำเร็จการศึกษา ประมาณ 14,593 คน ลดลงจาก ปี พ.ศ. 2559 ร้อยละ 0.17 และลดลงจากปี พ.ศ. 2557 ประมาณ 2 เท่า เป็นผู้สำเร็จการศึกษาคณะวิทยาการจัดการ/บริหารธุรกิจมากที่สุด ร้อยละ 20.96 รองลงมาคือ คณะวิทยาศาสตร์และเทคโนโลยีการกีฬา (ร้อยละ 13.09) คณะมนุษยศาสตร์และสังคมศาสตร์ (ร้อยละ 12.76) คณะศิลปศาสตร์และวิทยาศาสตร์ (ร้อยละ 11.88) และ คณะวิศวกรรมศาสตร์ (11.55)

4.3.4 ปี พ.ศ. 2561 คาดว่าจะมีผู้สำเร็จการศึกษา ประมาณ 16,162 คน เพิ่มขึ้นจาก ปี พ.ศ. 2560 ร้อยละ 10.75 แต่ลดลงจากปี พ.ศ. 2557 ประมาณ 2 เท่า เป็นผู้สำเร็จการศึกษาคณะวิทยาการจัดการ/บริหารธุรกิจมากที่สุด ร้อยละ 20.49 รองลงมาคือ คณะศิลปศาสตร์และวิทยาศาสตร์ (ร้อยละ 12.60) คณะวิศวกรรมศาสตร์ (ร้อยละ 11.19) คณะมนุษยศาสตร์และสังคมศาสตร์ (ร้อยละ 10.73) คณะวิทยาศาสตร์และเทคโนโลยีการกีฬา (ร้อยละ 8.85)

ตาราง 34 ประมาณการผู้สำเร็จการศึกษาระดับปริญญาตรี จำแนกตามคณะ และปี พ.ศ. จังหวัดนครปฐม

คณะ	ผู้สำเร็จการศึกษา	ประมาณการผู้สำเร็จการศึกษา				
	ปี พ.ศ. 2557	ปี พ.ศ. 2558	ปี พ.ศ. 2559	ปี พ.ศ. 2560	ปี พ.ศ. 2561	
วิทยาการจัดการ/บริหารธุรกิจ	1,550	1,212	2,755	3,058	3,312	
วิศวกรรมศาสตร์	1,331	1,597	1,420	1,685	1,808	
ศิลปศาสตร์และวิทยาศาสตร์	754	1,019	1,319	1,733	2,036	
มนุษยศาสตร์และสังคมศาสตร์	517	778	2,927	1,862	1,734	
วิทยาศาสตร์และเทคโนโลยีการกีฬา	503	817	2,575	1,910	1,430	
อื่น ๆ	2,503	3,758	3,633	4,345	5,842	
รวม	7,158	9,181	14,618	14,593	16,162	

4.4 ระดับปริญญาโท

4.4.1 ปี พ.ศ. 2558 คาดว่าจะมีผู้สำเร็จการศึกษา ประมาณ 426 คน ลดลงจากปี พ.ศ. 2557 ร้อยละ 27.55 เป็นผู้สำเร็จการศึกษา คณะเกษตรศาสตร์มากที่สุด ร้อยละ 30.99 รองลงมาคือ คณะศิลปศาสตร์ และวิทยาศาสตร์ (ร้อยละ 15.02) คณะพยาบาลศาสตร์ (ร้อยละ 10.56) คณะวิทยาศาสตร์การกีฬา (ร้อยละ 10.09) คณะบัณฑิตวิทยาลัย (ร้อยละ 9.15)

4.4.2 ปี พ.ศ. 2559 คาดว่าจะมีผู้สำเร็จการศึกษา ประมาณ 2,369 คน เพิ่มขึ้นจากปี พ.ศ. 2558 ประมาณ 6 เท่า และเพิ่มขึ้นจากปี พ.ศ. 2557 ประมาณ 4 เท่า เป็นผู้สำเร็จการศึกษา คณะมนุษยศาสตร์และสังคมศาสตร์มากที่สุด ร้อยละ 19.76 รองลงมาคือ คณะวิศวกรรมศาสตร์ (ร้อยละ 14.06) คณะพยาบาลศาสตร์ (ร้อยละ 11.90) คณะสิ่งแวดล้อมและทรัพยากรศาสตร์ (ร้อยละ 7.43) และคณะเกษตรศาสตร์ (ร้อยละ 4.64)

4.4.3 ปี พ.ศ. 2560 คาดว่าจะมีผู้สำเร็จการศึกษา ประมาณ 500 คน ลดลงจากปี พ.ศ. 2559 ร้อยละ 78.89 และลดจากปี พ.ศ. 2557 ร้อยละ 14.97 เป็นผู้สำเร็จการศึกษา คณะเกษตรศาสตร์มากที่สุด ร้อยละ 18.00 รองลงมาคือ คณะมนุษยศาสตร์และสังคมศาสตร์ (ร้อยละ 15.00) คณะพยาบาลศาสตร์ (ร้อยละ 14.00) คณะศิลปศาสตร์และวิทยาศาสตร์ (ร้อยละ 13.80) และวิทยาศาสตร์การกีฬา (ร้อยละ 8.20)

ตาราง 35 ประมาณการผู้สำเร็จการศึกษาระดับปริญญาโท จำแนกตามคณะ และปี พ.ศ.

จังหวัดนครปฐม

คณะ	ผู้สำเร็จการศึกษา	ประมาณการผู้สำเร็จการศึกษา			
	ปี พ.ศ. 2557	ปี พ.ศ. 2558	ปี พ.ศ. 2559	ปี พ.ศ. 2560	
มนุษยศาสตร์และสังคมศาสตร์	166	4	468	75	
วิศวกรรมศาสตร์	112	34	333	30	
เกษตรศาสตร์	76	132	110	90	
สิ่งแวดล้อมและทรัพยากรศาสตร์	46	0	176	0	
ศิลปศาสตร์และวิทยาศาสตร์	44	64	76	69	
พยาบาลศาสตร์	39	45	282	70	
บัณฑิตวิทยาลัย	23	39	10	21	
วิทยาศาสตร์การกีฬา	17	43	33	41	
ดุริยางคศิลป์	0	0	135	28	
อื่น ๆ	65	65	746	76	
รวม	588	426	2,369	500	

4.5 ระดับปริญญาเอก

4.5.1 ปี พ.ศ. 2558 คาดว่าจะมีผู้สำเร็จการศึกษา ประมาณ 282 คน เพิ่มขึ้นจาก ปี พ.ศ. 2557 ประมาณ 4 เท่า เป็นผู้สำเร็จการศึกษาคณะเกษตรศาสตร์มากที่สุด ร้อยละ 17.38 รองลงมาคือ คณะสหวิทยาการ (ร้อยละ 15.25) คณะวิทยาศาสตร์การกีฬา (ร้อยละ 13.83) คณะวิทยาการจัดการ/บริหารธุรกิจ และคณะศิลปศาสตร์ และวิทยาศาสตร์ มีจำนวนเท่ากัน (ร้อยละ 10.28) และคณะพยาบาลศาสตร์ (ร้อยละ 8.87)

4.5.2 ปี พ.ศ. 2559 คาดว่าจะมีผู้สำเร็จการศึกษา ประมาณ 751 คน เพิ่มขึ้นจาก ปี พ.ศ. 2558 ประมาณ 3 เท่า และเพิ่มขึ้นจากปี พ.ศ. 2557 ประมาณ 10 เท่า เป็นผู้สำเร็จการศึกษาคณะมนุษยศาสตร์และสังคมศาสตร์มากที่สุด ร้อยละ 38.48 รองลงมาคือ คณะชีววิทยาศาสตร์โมเลกุล (ร้อยละ 9.45) คณะวิศวกรรมศาสตร์ (ร้อยละ 6.66) คณะวิทยาการจัดการ/บริหารธุรกิจ (ร้อยละ 5.46) และคณะเทคนิคการแพทย์ (ร้อยละ 3.73)

4.5.3 ปีพ.ศ. 2560 คาดว่าจะมีผู้สำเร็จการศึกษา ประมาณ 153 คน ลดลงจาก ปี พ.ศ. 2559 ร้อยละ 79.63 แต่เพิ่มขึ้นจากปี พ.ศ. 2557 ประมาณ 2 เท่า เป็นผู้สำเร็จการศึกษา คณะวิทยาการจัดการ/บริหารธุรกิจมากที่สุด ร้อยละ 32.68 รองลงมาคือ คณะเกษตรศาสตร์ (ร้อยละ 16.34) คณะพลังงานและสิ่งแวดล้อม อย่างยั่งยืนรัตนโกสินทร์ (ร้อยละ 9.80) คณะวิทยาศาสตร์การกีฬา (ร้อยละ 9.15) และคณะบัณฑิตวิทยาลัย (ร้อยละ 6.54)

ตาราง 36 ประมาณการผู้สำเร็จการศึกษาระดับปริญญาเอก จำแนกตามคณะ และปีพ.ศ. จังหวัดนครปฐม

คณะ	ประมาณการผู้สำเร็จการศึกษา			
	ปีพ.ศ. 2557	ปีพ.ศ. 2558	ปีพ.ศ. 2559	ปีพ.ศ. 2560
มนุษยศาสตร์และสังคมศาสตร์	14	0	289	0
วิทยาศาสตร์การกีฬา	11	39	12	14
เกษตรศาสตร์	8	49	16	25
กายภาพบำบัด	8	0	18	0
สหวิทยาการ	8	43	2	7
วิศวกรรมศาสตร์	7	21	50	8
พยาบาลศาสตร์	5	25	24	1
บัณฑิตวิทยาลัย	4	23	5	10
เทคนิคการแพทย์	3	0	28	0
วิทยาการจัดการ/บริหารธุรกิจ	0	29	41	50
ศิลปศาสตร์และวิทยาศาสตร์	0	29	4	4
ชีววิทยาศาสตร์โมเลกุล	0	0	71	0
พลังงานและสิ่งแวดล้อมอย่างยั่งยืนรัตนโกสินทร์	0	10	18	15
รวม	74	282	751	153

จังหวัดประจวบคีรีขันธ์

1. สถานศึกษา

จังหวัดประจวบคีรีขันธ์มีสถานศึกษาที่ทำการสำรวจ จำนวน 6 แห่ง เป็นระดับอาชีวศึกษา จำนวน 5 แห่ง และระดับอุดมศึกษา จำนวน 1 แห่ง ได้แบบสำรวจข้อมูลกลับคืนมาจำนวน 4 แห่ง คิดเป็นร้อยละ 66.67 ของจำนวนสถานศึกษาทั้งหมด ในจังหวัดประจวบคีรีขันธ์ (ระดับอาชีวศึกษา จำนวน 3 แห่ง ระดับอุดมศึกษา จำนวน 1 แห่ง)

2. ผู้สำเร็จการศึกษาปีพ.ศ. 2557

ผู้สำเร็จการศึกษา ปี พ.ศ. 2557 มีจำนวน 1,732 คน เป็นชาย จำนวน 887 คน (ร้อยละ 51.21) หญิง จำนวน 845 คน (ร้อยละ 48.79) แยกเป็นระดับการศึกษา ได้ดังนี้

2.1 ระดับประกาศนียบัตรวิชาชีพ (ปวช.)

ผู้สำเร็จการศึกษามีจำนวน 737 คน เป็นชายจำนวน 370 คน (ร้อยละ 50.20) หญิง จำนวน 367 คน (ร้อยละ 49.80) ประเภทวิชาพาณิชยกรรม มีผู้สำเร็จการศึกษามากที่สุด ร้อยละ 50.61 รองลงมาคือ ประเภทวิชาช่างอุตสาหกรรม (ร้อยละ 45.18) ประเภทวิชาอุตสาหกรรมการโรงแรมและการท่องเที่ยว (ร้อยละ 4.21)

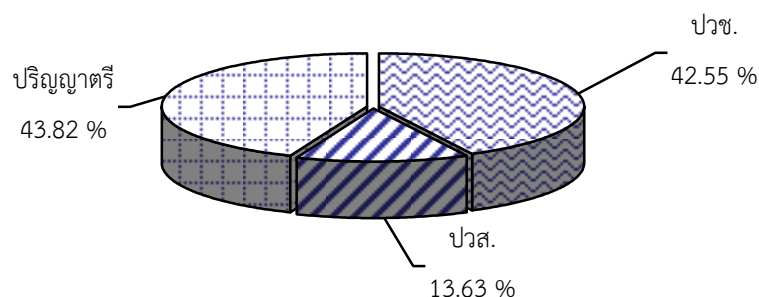
2.2 ระดับประกาศนียบัตรวิชาชีพชั้นสูง (ปวส.)

ผู้สำเร็จการศึกษามีจำนวน 236 คน เป็นชาย จำนวน 127 คน (ร้อยละ 53.81) หญิง จำนวน 109 คน (ร้อยละ 46.19) ประเภทวิชาที่มีผู้สำเร็จการศึกษา คือ ประเภทวิชาบริหารธุรกิจ และประเภทวิชาช่างอุตสาหกรรมคิดเป็น ร้อยละ 55.51 และ 44.49 ตามลำดับ

2.3 ระดับปริญญาตรี

ผู้สำเร็จการศึกษา มีจำนวน 759 คน เป็นชาย จำนวน 390 คน (ร้อยละ 51.38) หญิง จำนวน 369 คน (ร้อยละ 48.62) คณะบริหารธุรกิจ มีผู้สำเร็จการศึกษามากที่สุด ร้อยละ 57.97 รองลงมาคือ คณะอุตสาหกรรมและเทคโนโลยี (ร้อยละ 25.03) คณะอุตสาหกรรมการโรงแรมและการท่องเที่ยว (ร้อยละ 12.65) คณะวิศวกรรมศาสตร์ (ร้อยละ 4.35)

แผนภูมิที่ 4 แสดงผู้สำเร็จการศึกษาปี พ.ศ. 2557 จำแนกตามระดับการศึกษาจังหวัดประจวบคีรีขันธ์



3. ผู้กำลังศึกษาปี พ.ศ. 2558

ผู้กำลังศึกษาทุกชั้นปี ปีพ.ศ. 2558 มีจำนวน 3,893 คน โดยแยกเป็นระดับการศึกษา ได้ดังนี้

3.1 ระดับประกาศนียบัตรวิชาชีพ (ปวช.)

ผู้กำลังศึกษาทุกชั้นปีในระดับ ปวช. มีจำนวน 2,617 คน (ปีที่ 1 จำนวน 1,066 คน ปีที่ 2 จำนวน 780 คน และปีที่ 3 จำนวน 771 คน) ประเภทวิชาพาณิชยกรรม มีผู้กำลังศึกษามากที่สุด ร้อยละ 51.17 รองลงมาคือ ประเภทวิชาช่างอุตสาหกรรม (ร้อยละ 44.02) ประเภทวิชาอุตสาหกรรมบริการโรงแรมและการท่องเที่ยว (ร้อยละ 4.81)

ตาราง 37 ผู้กำลังศึกษาระดับ ปวช. ทุกชั้นปี จำแนกตามประเภทวิชา ปีพ.ศ. 2558
จังหวัดประจวบคีรีขันธ์

ประเภทวิชา	รวม	ปีที่ 1	ปีที่ 2	ปีที่ 3
พาณิชยกรรม	1,339	531	400	408
ช่างอุตสาหกรรม	1,152	494	333	325
อุตสาหกรรมบริการโรงแรมและการท่องเที่ยว	126	41	47	38
รวม	2,617	1,066	780	771

3.2 ระดับประกาศนียบัตรวิชาชีพชั้นสูง (ปวส.)

ผู้กำลังศึกษาทุกชั้นปีในระดับปวส. มีจำนวนรวม 521 คน (ปีที่ 1 จำนวน 287 คน ปีที่ 2 จำนวน 234 คน) ได้แก่ ประเภทวิชาบริหารธุรกิจ และประเภทวิชาช่างอุตสาหกรรม คิดเป็นร้อยละ 56.43 และ 43.57 ตามลำดับ

ตาราง 38 ผู้กำลังศึกษาระดับ ปวส. ทุกชั้นปี จำแนกตามประเภทวิชา ปีพ.ศ. 2558
จังหวัดประจวบคีรีขันธ์

ประเภทวิชา	รวม	ปีที่ 1	ปีที่ 2
บริหารธุรกิจ	294	156	138
ช่างอุตสาหกรรม	227	131	96
รวม	521	287	234

3.3 ระดับปริญญาตรี

ผู้กำลังศึกษาทุกชั้นปีในระดับปริญญาตรี มีจำนวนรวม 755 คน (ปีที่ 1 จำนวน 246 คน ปีที่ 2 จำนวน 180 คน ปีที่ 3 จำนวน 176 คน และปีที่ 4 จำนวน 153 คน) คณะวิทยาการจัดการ/บริหารธุรกิจมีผู้กำลังศึกษามากที่สุดร้อยละ 55.63 รองลงมาคือ คณะอุตสาหกรรมและเทคโนโลยี (ร้อยละ 26.49) คณะอุตสาหกรรมบริการโรงแรมและการท่องเที่ยว (ร้อยละ 13.25) คณะวิศวกรรมศาสตร์ (ร้อยละ 4.64)

ตาราง 39 ผู้กำลังศึกษาระดับปริญญาตรี ทุกชั้นปี จำแนกตามคณะ ปีพ.ศ. 2558
จังหวัดประจวบคีรีขันธ์

คณะ	รวม	ปีที่ 1	ปีที่ 2	ปีที่ 3	ปีที่ 4
วิทยาการจัดการ/บริหารธุรกิจ	420	105	105	105	105
อุตสาหกรรมและเทคโนโลยี	200	102	42	39	17
อุตสาหกรรมการโรงแรมและการท่องเที่ยว	100	25	25	25	25
วิศวกรรมศาสตร์	35	14	8	7	6
รวม	755	246	180	176	153

4. ประมาณการผู้สำเร็จการศึกษาปี พ.ศ. 2558 - 2561

จากแบบสำรวจข้อมูลผู้กำลังศึกษาในแต่ละชั้นปี นำมาประมาณการโดยคาดว่าจะมีผู้สำเร็จการศึกษาในปีพ.ศ. 2558 - 2561 โดยแยกระดับการศึกษาได้ดังนี้

4.1 ระดับประกาศนียบัตรวิชาชีพ (ปวช.)

4.1.1 ปี พ.ศ. 2558 คาดว่าจะมีผู้สำเร็จการศึกษา ประมาณ 771 คน เพิ่มขึ้นจากปี พ.ศ. 2557 ร้อยละ 4.61 เป็นผู้สำเร็จการศึกษาประเภทวิชาพาณิชยกรรมมากที่สุด ร้อยละ 52.92 รองลงมาคือ ประเภทวิชาช่างอุตสาหกรรม (ร้อยละ 42.15) ประเภทวิชาอุตสาหกรรมการโรงแรมและการท่องเที่ยว (ร้อยละ 4.93

4.1.2 ปี พ.ศ. 2559 คาดว่าจะมีผู้สำเร็จการศึกษา ประมาณ 780 คน เพิ่มขึ้นจาก ปี พ.ศ. 2558 ร้อยละ 1.17 และเพิ่มขึ้นจากปีพ.ศ. 2557 ร้อยละ 5.83 เป็นผู้สำเร็จการศึกษาประเภทวิชาพาณิชยกรรมมากที่สุด ร้อยละ 51.28 รองลงมาคือ ประเภทวิชาช่างอุตสาหกรรม (ร้อยละ 42.69) ประเภทวิชาอุตสาหกรรมการโรงแรมและการท่องเที่ยว (ร้อยละ 6.03)

4.1.3 ปี พ.ศ. 2560 คาดว่าจะมีผู้สำเร็จการศึกษา ประมาณ 1,066 คน เพิ่มขึ้นจากปี พ.ศ. 2559 ร้อยละ 36.67 และเพิ่มขึ้นจากปี พ.ศ. 2557 ร้อยละ 44.64 เป็นผู้สำเร็จการศึกษาประเภทวิชา พาณิชยกรรมมากที่สุด ร้อยละ 49.81 รองลงมาคือ ประเภทวิชาช่างอุตสาหกรรม (ร้อยละ 46.34) ประเภทวิชาอุตสาหกรรมการโรงแรมและการท่องเที่ยว (ร้อยละ 3.85)

ตาราง 40 ประมาณการผู้สำเร็จการศึกษาระดับ ปวช. จำแนกตามประเภทวิชา และ ปี พ.ศ.
จังหวัดประจวบคีรีขันธ์

ประเภทวิชา	ผู้สำเร็จการศึกษา	ประมาณการผู้สำเร็จการศึกษา			
	ปีพ.ศ. 2557	ปีพ.ศ. 2558	ปีพ.ศ. 2559	ปีพ.ศ. 2560	
พาณิชยกรรม	373	408	400	531	
ช่างอุตสาหกรรม	333	325	333	494	
อุตสาหกรรมการโรงแรมและการท่องเที่ยว	31	38	47	41	
รวม	737	771	780	1,066	

4.2 ระดับประกาศนียบัตรวิชาชีพชั้นสูง (ปวส.)

4.2.1 ปี พ.ศ. 2558 คาดว่าจะมีผู้สำเร็จการศึกษา ประมาณ 234 คน ลดลงจากปี พ.ศ. 2557 ร้อยละ 0.85 เป็นผู้สำเร็จการศึกษาประเภทวิชาบริหารธุรกิจ และประเภทวิชาช่างอุตสาหกรรม คิดเป็นร้อยละ 58.97 และ 41.03 ตามลำดับ

4.2.2 ปี พ.ศ. 2559 คาดว่าจะมีผู้สำเร็จการศึกษา ประมาณ 287 คน เพิ่มขึ้นจากปี พ.ศ. 2558 ร้อยละ 22.65 และ เพิ่มขึ้นจากปี พ.ศ. 2557 ร้อยละ 21.61 เป็นผู้สำเร็จการศึกษาประเภทวิชาบริหารธุรกิจ และประเภทวิชาช่างอุตสาหกรรม คิดเป็นร้อยละ 54.36 และ 45.64 ตามลำดับ

ตาราง 41 ประมาณการผู้สำเร็จการศึกษาระดับ ปวส. จำแนกตามประเภทวิชา และปี พ.ศ.

จังหวัดประจวบคีรีขันธ์

ประเภทวิชา	ผู้สำเร็จการศึกษา	ประมาณการผู้สำเร็จการศึกษา	
	ปี พ.ศ. 2557	ปี พ.ศ. 2558	ปี พ.ศ. 2559
บริหารธุรกิจ	131	138	156
ช่างอุตสาหกรรม	105	96	131
รวม	236	234	287

4.3 ระดับปริญญาตรี

4.3.1 ปี พ.ศ. 2558 คาดว่าจะมีผู้สำเร็จการศึกษา ประมาณ 153 คน ลดลงจาก ปี พ.ศ. 2557 ร้อยละ 79.84 เป็นผู้สำเร็จการศึกษาคณะบริหารธุรกิจมากที่สุด ร้อยละ 68.63 รองลงมาคือ คณะอุตสาหกรรม การโรงแรมและการท่องเที่ยว (ร้อยละ 16.34) คณะอุตสาหกรรมและเทคโนโลยี (ร้อยละ 11.11) คณะวิศวกรรมศาสตร์ (ร้อยละ 3.92)

4.3.2 ปี พ.ศ. 2559 คาดว่าจะมีผู้สำเร็จการศึกษา ประมาณ 176 คน เพิ่มขึ้นจาก ปี พ.ศ. 2558 ร้อยละ 15.03 แต่ลดลงจากปี พ.ศ. 2557 ร้อยละ 76.81 เป็นผู้สำเร็จการศึกษา คณะบริหารธุรกิจมากที่สุด ร้อยละ 59.66 รองลงมาคือ คณะอุตสาหกรรมและเทคโนโลยี (ร้อยละ 22.16) คณะอุตสาหกรรม การโรงแรมและการท่องเที่ยว (ร้อยละ 14.20) วิศวกรรมศาสตร์ (ร้อยละ 3.98)

4.3.3 ปี พ.ศ. 2560 คาดว่าจะมีผู้สำเร็จการศึกษา ประมาณ 180 คน เพิ่มขึ้นจากปี พ.ศ. 2559 ร้อยละ 2.27 แต่ลดลงจาก ปี พ.ศ. 2557 ร้อยละ 76.28 เป็นผู้สำเร็จการศึกษา คณะบริหารธุรกิจมากที่สุด ร้อยละ 58.33 รองลงมาคือ คณะอุตสาหกรรมและเทคโนโลยี (ร้อยละ 23.33) คณะอุตสาหกรรม การโรงแรมและการท่องเที่ยว (ร้อยละ 13.89) คณะวิศวกรรมศาสตร์ (ร้อยละ 4.44)

4.3.4 ปี พ.ศ. 2561 คาดว่าจะมีผู้สำเร็จการศึกษา ประมาณ 246 คน เพิ่มขึ้นจาก ปี พ.ศ. 2560 ร้อยละ 36.67 แต่ลดลงจาก ปี พ.ศ. 2557 ร้อยละ 67.59 เป็นผู้สำเร็จการศึกษา คณะบริหารธุรกิจมากที่สุด ร้อยละ 42.68 รองลงมาคือ คณะอุตสาหกรรมและเทคโนโลยี (ร้อยละ 41.46) คณะอุตสาหกรรม การโรงแรมและการท่องเที่ยว (ร้อยละ 10.16) คณะวิศวกรรมศาสตร์ (ร้อยละ 5.69)

ตาราง 42 ประเมินการผู้สำเร็จการศึกษาระดับปริญญาตรี จำแนกตามคณะ และปี พ.ศ.
จังหวัดประจวบคีรีขันธ์

คณะ	ผู้สำเร็จ การศึกษา	ประมาณการผู้สำเร็จการศึกษา				
	ปีพ.ศ. 2557	ปีพ.ศ. 2558	ปีพ.ศ. 2559	ปีพ.ศ. 2560	ปีพ.ศ. 2561	
วิทยาการจัดการ/บริหารธุรกิจ	440	105	105	105	105	
อุตสาหกรรมและเทคโนโลยี	190	17	39	42	102	
อุตสาหกรรมการโรงแรมและการท่องเที่ยว	96	25	25	25	25	
วิศวกรรมศาสตร์	33	6	7	8	14	
รวม	759	153	176	180	246	

จังหวัดเพชรบุรี

1. สถานศึกษา

จังหวัดเพชรบุรีมีสถานศึกษาที่ทำการสำรวจ จำนวน 13 แห่ง เป็นระดับอาชีวศึกษา จำนวน 8 แห่ง และระดับอุดมศึกษา จำนวน 5 แห่ง โดยได้แบบสำรวจข้อมูลกลับคืนมาจำนวน 10 แห่ง คิดเป็นร้อยละ 76.92 ของจำนวนสถานศึกษาทั้งหมด ในจังหวัดเพชรบุรี (ระดับอาชีวศึกษา จำนวน 6 แห่ง ระดับอุดมศึกษา จำนวน 4 แห่ง)

2. ผู้สำเร็จการศึกษาปีพ.ศ. 2557

ผู้สำเร็จการศึกษา ปี พ.ศ. 2557 มีจำนวน 4,486 คน เป็นชายจำนวน 1,738 คน (ร้อยละ 38.74) หญิง จำนวน 2,748 คน (ร้อยละ 61.26) แยกเป็นระดับการศึกษาได้ดังนี้

2.1 ระดับประกาศนียบัตรวิชาชีพ (ปวช.)

ผู้สำเร็จการศึกษามีจำนวน 746 คน เป็นชายจำนวน 381 คน (ร้อยละ 51.07) หญิง จำนวน 365 คน (ร้อยละ 48.93) ประเภทวิชาพาณิชยกรรมมีผู้สำเร็จการศึกษามากที่สุด ร้อยละ 39.41 รองลงมาคือ ประเภทวิชาช่างอุตสาหกรรม(ร้อยละ 37.00) ประเภทวิชาอุตสาหกรรมการโรงแรมและการท่องเที่ยว(ร้อยละ 12.46) ประเภทวิชาศิลปกรรม (ร้อยละ 6.17) ประเภทวิชาคหกรรมศาสตร์ (ร้อยละ 4.96)

2.2 ระดับประกาศนียบัตรวิชาชีพชั้นสูง (ปวส.)

ผู้สำเร็จการศึกษามีจำนวน 572 คน เป็นชาย จำนวน 324 คน (ร้อยละ 56.64) หญิง จำนวน 248 คน (ร้อยละ 43.36) ประเภทวิชาบริหารธุรกิจ มีผู้สำเร็จการศึกษามากที่สุด ร้อยละ 48.95 รองลงมาคือ ประเภทวิชาช่างอุตสาหกรรม (ร้อยละ 45.45) ประเภทวิชาคหกรรมศาสตร์ (ร้อยละ 2.45) ประเภทวิชา อุตสาหกรรมการโรงแรมและการท่องเที่ยว (ร้อยละ 1.40) ประเภทวิชาเทคโนโลยีสารสนเทศ (ร้อยละ 1.22) ประเภทวิชาศิลปกรรม (ร้อยละ 0.52)

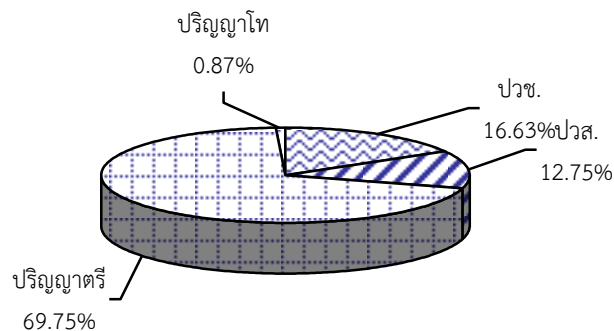
2.3 ระดับปริญญาตรี

ผู้สำเร็จการศึกษามีจำนวน 3,129 คน เป็นชาย จำนวน 1,012 คน (ร้อยละ 32.34) หญิง จำนวน 2,117 คน (ร้อยละ 67.66) คณะวิทยาการจัดการบริหารธุรกิจ มีผู้สำเร็จการศึกษามากที่สุด ร้อยละ 42.31 รองลงมาคือ คณะเทคโนโลยีสารสนเทศและการสื่อสารร้อยละ 16.11 คณะรัฐศาสตร์ (ร้อยละ 9.14) คณะสัตวศาสตร์และเทคโนโลยีการเกษตรร้อยละ 7.00 และคณะวิทยาศาสตร์และเทคโนโลยี (ร้อยละ 5.37)

2.4 ระดับปริญญาโท

ผู้สำเร็จการศึกษามีจำนวน 39 คน เป็นชาย จำนวน 21 คน (ร้อยละ 53.85) หญิง จำนวน 18 คน (ร้อยละ 46.15) คณะวิทยาศาสตร์และเทคโนโลยีมีผู้สำเร็จการศึกษามากที่สุด ร้อยละ 43.59 รองลงมาคือ คณะวิทยาการจัดการ/บริหารธุรกิจ (ร้อยละ 25.64) คณะนิเทศศาสตร์ (ร้อยละ 23.08) คณะมนุษยศาสตร์และสังคมศาสตร์ (ร้อยละ 7.69)

แผนภูมิที่ 5 แสดงผู้สำเร็จการศึกษาปี พ.ศ. 2557 จำแนกตามระดับการศึกษาจังหวัดเพชรบุรี



3. ผู้กำลังศึกษาปีพ.ศ. 2558

ผู้กำลังศึกษาทุกชั้นปี ปี พ.ศ. 2558 มีจำนวน 11,526 คน โดยแยกเป็นระดับการศึกษา ได้ดังนี้

3.1 ระดับประกาศนียบัตรวิชาชีพ (ปวช.)

ผู้กำลังศึกษาทุกชั้นปีในระดับปวช. มีจำนวน 1,816 คน (ปีที่ 1 จำนวน 746 คน ปีที่ 2 จำนวน 518 คน และปีที่ 3 จำนวน 552 คน) ประเภทวิชาช่างอุตสาหกรรม มีผู้กำลังศึกษามากที่สุด ร้อยละ 61.12 รองลงมาคือ ประเภทวิชาพาณิชยกรรม (ร้อยละ 24.34) อุตสาหกรรมการโรงแรมและการท่องเที่ยว (ร้อยละ 11.23) ประเภทวิชาคหกรรมศาสตร์ (ร้อยละ 2.31) และประเภทวิชาเทคโนโลยีสารสนเทศและการสื่อสาร (ร้อยละ 0.99)

ตาราง 43 ผู้กำลังศึกษาระดับ ปวช. ทุกชั้นปี จำแนกตามประเภทวิชา ปีพ.ศ. 2558 จังหวัดเพชรบุรี

ประเภทวิชา	รวม	ปีที่ 1	ปีที่ 2	ปีที่ 3
ช่างอุตสาหกรรม	1,110	476	299	335
พาณิชยกรรม	442	159	152	131
อุตสาหกรรมการโรงแรมและการท่องเที่ยว	204	60	67	77
คหกรรมศาสตร์	42	42	0	0
เทคโนโลยีสารสนเทศและการสื่อสาร	18	9	0	9
รวม	1,816	746	518	552

3.2 ระดับประกาศนียบัตรวิชาชีพชั้นสูง (ปวส.)

ผู้กำลังศึกษาทุกชั้นปีในระดับปวส. มีจำนวน 1,279 คน (ปีที่ 1 จำนวน 719 คน และปีที่ 2 จำนวน 560 คน) ประเภทวิชาช่างอุตสาหกรรมมีผู้กำลังศึกษามากที่สุด ร้อยละ 50.51 รองลงมาคือ ประเภทวิชาบริหารธุรกิจ (ร้อยละ 46.83) ประเภทวิชา อุตสาหกรรมการโรงแรมและการท่องเที่ยว (ร้อยละ 1.88) ประเภทวิชาคหกรรมศาสตร์ และประเภทวิชาเทคโนโลยีสารสนเทศและการสื่อสาร มีจำนวนเท่ากัน (ร้อยละ 0.39)

ตาราง 44 ผู้กำลังศึกษาระดับปวส. ทุกชั้นปี จำแนกตามประเภทวิชา ปีพ.ศ. 2558 จังหวัดเพชรบุรี

ประเภทวิชา	รวม	ปีที่ 1	ปีที่ 2
ช่างอุตสาหกรรม	646	380	266
บริหารธุรกิจ	599	313	286
อุตสาหกรรมบริการโรงแรมและการท่องเที่ยว	24	16	8
คหกรรมศาสตร์	5	5	0
เทคโนโลยีสารสนเทศและการสื่อสาร	5	5	0
รวม	1,279	719	560

3.3 ระดับปริญญาตรี

ผู้กำลังศึกษาทุกชั้นปีในระดับปริญญาตรี มีจำนวนรวม 8,305 คน (ปีที่ 1 จำนวน 2,680 คน ปีที่ 2 จำนวน 2,392 คน ปีที่ 3 จำนวน 1,444 คน และปีที่ 4 จำนวน 1,789 คน) คณะวิทยาการจัดการ/บริหารธุรกิจ มีผู้กำลังศึกษามากที่สุด ร้อยละ 44.53 รองลงมาคือ คณะเทคโนโลยีสารสนเทศและการสื่อสาร (ร้อยละ 24.64) คณะสัตวศาสตร์และเทคโนโลยีการเกษตร (ร้อยละ 11.75) คณะพยาบาลศาสตร์ (ร้อยละ 4.65) คณะวิทยาศาสตร์และเทคโนโลยี (ร้อยละ 2.14)

ตาราง 45 ผู้กำลังศึกษาระดับปริญญาตรี ทุกชั้นปี จำแนกตามคณะ ปี พ.ศ. 2558 จังหวัดเพชรบุรี

คณะ	รวม	ปีที่ 1	ปีที่ 2	ปีที่ 3	ปีที่ 4
วิทยาการจัดการ/บริหารธุรกิจ	3,698	1,150	1,148	575	825
เทคโนโลยีสารสนเทศและการสื่อสาร	2,046	591	424	510	521
สัตวศาสตร์และเทคโนโลยีการเกษตร	976	326	194	180	276
พยาบาลศาสตร์	386	97	92	118	79
วิทยาศาสตร์และเทคโนโลยี	178	124	44	7	3
อื่น ๆ	1,021	392	490	54	85
รวม	8,305	2,680	2,392	1,444	1,789

3.4 ระดับปริญญาโท

ผู้กำลังศึกษาทุกชั้นปีในระดับปริญญาโท มีจำนวนรวม 126 คน (ปีที่ 1 จำนวน 118 คน ปีที่ 2 จำนวน 8 คน) มีผู้กำลังศึกษาในคณะวิทยาการจัดการ/บริหารธุรกิจมากที่สุด ร้อยละ 54.76 รองลงมาคือ คณะนิเทศศาสตร์ ร้อยละ 18.25 คณะวิทยาศาสตร์และเทคโนโลยี (ร้อยละ 13.49) และคณะเทคโนโลยีสารสนเทศและการสื่อสาร (ร้อยละ 11.11) คณะมนุษยศาสตร์และสังคมศาสตร์ (ร้อยละ 2.38)

ตาราง 46 ผู้กำลังศึกษาระดับปริญญาโท ทุกชั้นปี จำแนกตามคณะ ปี พ.ศ. 2558 จังหวัดเพชรบุรี

คณะ	รวม	ปีที่ 1	ปีที่ 2
วิทยาการจัดการ/บริหารธุรกิจ	69	0	69
นิเทศศาสตร์	23	0	23
วิทยาศาสตร์และเทคโนโลยี	17	10	10
เทคโนโลยีสารสนเทศและการสื่อสาร	14	0	14
มนุษยศาสตร์และสังคมศาสตร์	3	2	1
รวม	126	12	114

4. ประเมินการผู้สำเร็จการศึกษา ปี พ.ศ. 2558 - 2561

จากแบบสำรวจข้อมูลผู้กำลังศึกษาในแต่ละชั้นปีนำมาประมาณการ โดยคาดว่าจะมีผู้สำเร็จการศึกษาในปี พ.ศ. 2558 - 2561 โดยแยกระดับการศึกษาได้ดังนี้

4.1 ระดับประกาศนียบัตรวิชาชีพ (ปวช.)

4.1.1 ปี พ.ศ. 2558 คาดว่าจะมีผู้สำเร็จการศึกษา ประมาณ 552 คน ลดลงจาก ปีพ.ศ. 2557 ร้อยละ 26.00 เป็นผู้สำเร็จการศึกษาประเภทวิชาช่างอุตสาหกรรมมากที่สุด ร้อยละ 60.69 รองลงมาคือ ประเภทวิชาพาณิชยกรรม (ร้อยละ 23.73) ประเภทวิชาช่างอุตสาหกรรมการโรงแรมและการท่องเที่ยว (ร้อยละ 13.95) ประเภทวิชาเทคโนโลยีสารสนเทศและการสื่อสาร (ร้อยละ 1.63)

4.1.2 ปี พ.ศ. 2559 คาดว่าจะมีผู้สำเร็จการศึกษา ประมาณ 518 คน ลดลงจาก ปี พ.ศ. 2558 ร้อยละ 6.16 และลดลงจากปีพ.ศ. 2557 ร้อยละ 30.56 เป็นผู้สำเร็จการศึกษาประเภทวิชาช่างอุตสาหกรรมมากที่สุด ร้อยละ 57.72 รองลงมาคือ ประเภทวิชาพาณิชยกรรม (ร้อยละ 29.34) ประเภทวิชาอุตสาหกรรมการโรงแรมและการท่องเที่ยว (ร้อยละ 12.93)

4.1.3 ปี พ.ศ. 2560 คาดว่าจะมีผู้สำเร็จการศึกษา ประมาณ 746 คน เพิ่มขึ้นจาก ปี พ.ศ. 2559 ร้อยละ 44.02 และเท่ากับกับปี พ.ศ. 2557 เป็นผู้สำเร็จการศึกษาประเภทวิชาช่างอุตสาหกรรมมากที่สุด ร้อยละ 63.81 รองลงมาคือประเภทวิชาพาณิชยกรรม (ร้อยละ 21.31) ประเภทวิชาอุตสาหกรรมการโรงแรมและการท่องเที่ยว (ร้อยละ 8.04) คหกรรม (ร้อยละ 5.63) และประเภทวิชาเทคโนโลยีสารสนเทศและการสื่อสาร (ร้อยละ 1.21)

ตาราง 47 ประมาณการผู้สำเร็จการศึกษาระดับ ปวช. จำแนกตามประเภทวิชา
และปี พ.ศ. จังหวัดเพชรบุรี

ประเภทวิชา	ผู้สำเร็จ การศึกษา	ประมาณการผู้สำเร็จการศึกษา		
	ปี พ.ศ. 2557	ปี พ.ศ. 2558	ปี พ.ศ. 2559	ปี พ.ศ. 2560
พาณิชยกรรม	294	131	152	159
ช่างอุตสาหกรรม	276	335	299	476
อุตสาหกรรมบริการโรงแรมและการท่องเที่ยว	93	77	67	60
ศิลปกรรม	46	0	0	0
คหกรรมศาสตร์	37	0	0	42
เทคโนโลยีสารสนเทศและการสื่อสาร	0	9	0	9
รวม	746	552	518	746

4.2 ระดับประกาศนียบัตรวิชาชีพชั้นสูง (ปวส.)

4.2.1 ปี พ.ศ. 2558 คาดว่าจะมีผู้สำเร็จการศึกษา ประมาณ 560 คน ลดลงจากปีพ.ศ. 2557 ร้อยละ 2.10 เป็นผู้สำเร็จการศึกษาประเภทวิชาบริหารธุรกิจมากที่สุด ร้อยละ 51.07 รองลงมาคือ ประเภทวิชาช่างอุตสาหกรรม (ร้อยละ 47.50) และประเภทอุตสาหกรรมบริการโรงแรมและการท่องเที่ยว(ร้อยละ 1.43)

4.2.2 ปี พ.ศ. 2559คาดว่าจะมีผู้สำเร็จการศึกษา ประมาณ 19 คน เพิ่มขึ้นจาก ปี พ.ศ. 2558 ร้อยละ 28.39 และเพิ่มขึ้นจากปี พ.ศ. 2557ร้อยละ 25.70 เป็นผู้สำเร็จการศึกษาประเภทวิชาช่างอุตสาหกรรมมากที่สุด ร้อยละ 52.85 รองลงมาคือประเภทวิชาบริหารธุรกิจ (ร้อยละ 43.53) ประเภทวิชาอุตสาหกรรมบริการโรงแรมและการท่องเที่ยว (ร้อยละ 2.23) ประเภทวิชาคหกรรมศาสตร์ และประเภทเทคโนโลยีสารสนเทศและการสื่อสาร มีจำนวนเท่ากัน (ร้อยละ 0.70)

ตาราง 48 ประมาณการผู้สำเร็จการศึกษาระดับปวส. จำแนกตามประเภทวิชา และปีพ.ศ.
จังหวัดเพชรบุรี

ประเภทวิชา	ผู้สำเร็จ การศึกษา	ประมาณการผู้สำเร็จการศึกษา	
	ปี พ.ศ. 2557	ปี พ.ศ. 2558	ปี พ.ศ. 2559
บริหารธุรกิจ	280	286	313
ช่างอุตสาหกรรม	260	266	380
คหกรรมศาสตร์	14	0	5
อุตสาหกรรมบริการโรงแรมและการท่องเที่ยว	8	8	16
เทคโนโลยีสารสนเทศและการสื่อสาร	7	0	5
ศิลปกรรม	3	0	0
รวม	572	560	719

4.3 ระดับปริญญาตรี

4.3.1 ปีพ.ศ. 2558 คาดว่าจะมีผู้สำเร็จการศึกษา ประมาณ 1,789 คน ลดลงจากปี พ.ศ. 2557 ร้อยละ 42.83 เป็นผู้สำเร็จการศึกษา คณะวิทยาการจัดการ/บริหารธุรกิจและเทคโนโลยีมากที่สุด ร้อยละ 46.12 รองลงมาคือ คณะเทคโนโลยีสารสนเทศและการสื่อสาร (ร้อยละ 29.12) คณะสัตวศาสตร์และเทคโนโลยีการเกษตร (ร้อยละ 15.43) คณะพยาบาลศาสตร์ (ร้อยละ 4.42) และคณะรัฐศาสตร์ (0.84)

4.3.2 ปี พ.ศ. 2559 คาดว่าจะมีผู้สำเร็จการศึกษา ประมาณ 1,444 คน ลดลงจากปี พ.ศ. 2558 ร้อยละ 19.28 และลดลงจากปีพ.ศ. 2557 ร้อยละ 53.85 เป็นผู้สำเร็จการศึกษา คณะวิทยาการจัดการ/บริหารธุรกิจและเทคโนโลยีมากที่สุด ร้อยละ 39.82 รองลงมาคือ คณะเทคโนโลยีสารสนเทศและการสื่อสาร (ร้อยละ 35.32) คณะสัตวศาสตร์และเทคโนโลยีการเกษตร ร้อยละ 12.47) คณะพยาบาลศาสตร์ (ร้อยละ 8.17) และคณะรัฐศาสตร์ (ร้อยละ 1.45)

4.3.3 ปี พ.ศ. 2560 คาดว่าจะมีผู้สำเร็จการศึกษา ประมาณ 2,392 คน เพิ่มขึ้นจากปี พ.ศ. 2559 ร้อยละ 65.65 แต่ลดลงจากปี พ.ศ. 2557 ร้อยละ 23.55 เป็นผู้สำเร็จการศึกษา วิทยาการจัดการ/บริหารธุรกิจและเทคโนโลยีมากที่สุด ร้อยละ 47.99 รองลงมาคือ คณะเทคโนโลยีสารสนเทศและการสื่อสาร (ร้อยละ 17.73) คณะสัตวศาสตร์และเทคโนโลยีการเกษตร (ร้อยละ 8.11) คณะรัฐศาสตร์ (ร้อยละ 6.15) และคณะพยาบาลศาสตร์ (ร้อยละ 3.85)

4.3.4 ปี พ.ศ. 2561 คาดว่าจะมีผู้สำเร็จการศึกษา ประมาณ 2,680 คน เพิ่มขึ้นจากปี พ.ศ. 2560 ร้อยละ 12.04 แต่ลดลงจากปี พ.ศ. 2557 ร้อยละ 14.35 เป็นผู้สำเร็จการศึกษา คณะวิทยาการจัดการ/บริหารธุรกิจและเทคโนโลยีมากที่สุด ร้อยละ 42.91 รองลงมาคือ คณะเทคโนโลยีสารสนเทศและการสื่อสาร (ร้อยละ 22.05) คณะสัตวศาสตร์และเทคโนโลยีการเกษตร (ร้อยละ 12.16) คณะรัฐศาสตร์ (ร้อยละ 5.19) คณะวิทยาศาสตร์และเทคโนโลยี (ร้อยละ 4.63)

ตาราง 49 ประมาณการผู้สำเร็จการศึกษาระดับปริญญาตรี จำแนกตามคณะ และปีพ.ศ. จังหวัดเพชรบุรี

คณะ	ผู้สำเร็จการศึกษา	ประมาณการผู้สำเร็จการศึกษา				
	ปีพ.ศ.2557	ปีพ.ศ.2558	ปีพ.ศ.2559	ปีพ.ศ.2560	ปีพ.ศ.2561	
วิทยาการจัดการ/บริหารธุรกิจและเทคโนโลยี	1,324	825	575	1,148	1,150	
เทคโนโลยีสารสนเทศและการสื่อสาร	504	521	510	424	591	
รัฐศาสตร์	286	15	21	147	139	
สัตวศาสตร์และเทคโนโลยีการเกษตร	219	276	180	194	326	
วิทยาศาสตร์และเทคโนโลยี	168	3	7	44	124	
พยาบาลศาสตร์	68	79	118	92	97	
อื่น ๆ	560	70	33	343	253	
รวม	3,129	1,789	1,444	2,392	2,680	

4.4 ระดับปริญญาโท

4.4.1 ปี พ.ศ. 2558 คาดว่าจะมีผู้สำเร็จการศึกษาประมาณ 114 คน เพิ่มขึ้นจาก ปี พ.ศ. 2557 ประมาณ 3 เท่า เป็นผู้สำเร็จการศึกษาในคณะวิทยาการจัดการ/บริหารธุรกิจมากที่สุด ร้อยละ 60.53 รองลงมาคือ คณะนิเทศศาสตร์ (ร้อยละ 20.18) เทคโนโลยีสารสนเทศและการสื่อสาร (ร้อยละ 12.28) คณะวิทยาศาสตร์และเทคโนโลยี (ร้อยละ 6.14) คณะมนุษยศาสตร์และสังคมศาสตร์ (ร้อยละ 0.88)

4.4.2 ปี พ.ศ. 2559 คาดว่าจะมีผู้สำเร็จการศึกษา ประมาณ 12 คน ลดลงจาก ปี พ.ศ. 2558 ร้อยละ 89.47 และลดลงจากปี พ.ศ. 2557 ร้อยละ 69.23 เป็นผู้สำเร็จการศึกษาใน คณะวิทยาศาสตร์และเทคโนโลยีมากที่สุด ร้อยละ 83.33 และคณะมนุษยศาสตร์และสังคมศาสตร์ (ร้อยละ 16.67)

ตาราง 50 ประมาณการผู้สำเร็จการศึกษาระดับปริญญาโท จำแนกตามคณะ และปีพ.ศ.

จังหวัดเพชรบุรี

คณะ	ผู้สำเร็จการศึกษา	ประมาณการผู้สำเร็จการศึกษา	
	ปี พ.ศ. 2557	ปี พ.ศ. 2558	ปี พ.ศ. 2559
วิทยาศาสตร์และเทคโนโลยี	17	7	10
วิทยาการจัดการ/บริหารธุรกิจ	10	69	0
นิเทศศาสตร์	9	23	0
มนุษยศาสตร์และสังคมศาสตร์	3	1	2
เทคโนโลยีสารสนเทศและการสื่อสาร	0	14	0
รวม	39	114	12

จังหวัดราชบุรี

1. สถานศึกษา

จังหวัดราชบุรีมีสถานศึกษาที่ทำการสำรวจ จำนวน 16 แห่ง เป็นระดับอาชีวศึกษา จำนวน 12 แห่ง และระดับอุดมศึกษา จำนวน 4 แห่ง โดยได้แบบสำรวจข้อมูลกลับคืนมาจำนวน 14 แห่ง คิดเป็นร้อยละ 87.50 ของจำนวนสถานศึกษาทั้งหมด ในจังหวัดราชบุรี (อาชีวศึกษา จำนวน 11 แห่ง อุดมศึกษา จำนวน 3 แห่ง)

2. ผู้สำเร็จการศึกษาปีพ.ศ. 2557

ผู้สำเร็จการศึกษาปี พ.ศ. 2557 มีจำนวน 3,589 คน เป็นชาย จำนวน 1,997 คน (ร้อยละ 55.64) หญิง จำนวน 1,592 คน (ร้อยละ 44.36) แยกเป็นระดับการศึกษาได้ดังนี้

2.1 ระดับประกาศนียบัตรวิชาชีพ (ปวช.)

ผู้สำเร็จการศึกษา มีจำนวน 2,034 คน เป็นชาย จำนวน 1,259 คน (ร้อยละ 61.90) หญิง จำนวน 775 คน (ร้อยละ 38.10) ประเภทวิชาช่างอุตสาหกรรม มีผู้สำเร็จการศึกษามากที่สุดร้อยละ 59.59 รองลงมาคือ ประเภทวิชาพาณิชยกรรม (ร้อยละ 37.61) ประเภทวิชาเกษตรกรรมและประมง (ร้อยละ 1.82) ประเภทวิชาศิลปกรรม (ร้อยละ 0.93) และประเภทวิชาอุตสาหกรรมการโรงแรมและการท่องเที่ยว (ร้อยละ 0.05)

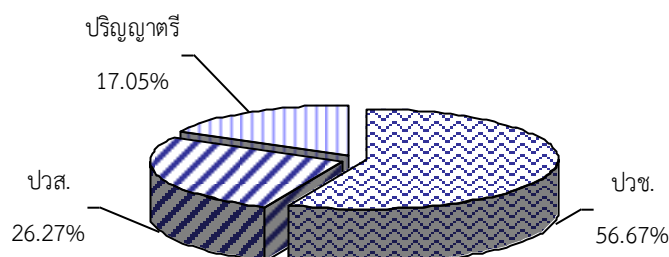
2.2 ระดับประกาศนียบัตรวิชาชีพชั้นสูง (ปวส.)

ผู้สำเร็จการศึกษา มีจำนวน 943 คน เป็นชาย จำนวน 554 คน (ร้อยละ 58.75) หญิง จำนวน 389 คน (ร้อยละ 41.25) ประเภทวิชาช่างอุตสาหกรรม มีผู้สำเร็จการศึกษามากที่สุดร้อยละ 47.19 รองลงมาคือ ประเภทวิชาบริหารธุรกิจ (ร้อยละ 44.33) ประเภทวิชาเกษตรกรรมและประมง (ร้อยละ 8.48)

2.3 ระดับปริญญาตรี

ผู้สำเร็จการศึกษา มีจำนวน 612 คน เป็นชาย จำนวน 184 คน (ร้อยละ 30.07) หญิง จำนวน 428 คน (ร้อยละ 69.93) คณะพยาบาลศาสตร์มีผู้สำเร็จการศึกษามากที่สุด ร้อยละ 28.10 รองลงมาคือ คณะครุศาสตร์ (ร้อยละ 27.29) คณะวิทยาการจัดการ/บริหารธุรกิจ (ร้อยละ 15.36) คณะมนุษยศาสตร์ และสังคมศาสตร์ (ร้อยละ 14.05) คณะวิทยาศาสตร์และเทคโนโลยี (ร้อยละ 13.24) คณะวิทยาการจัดการ มวยไทยและแพทย์แผนไทย (ร้อยละ 1.96)

แผนภูมิที่ 6 แสดงผู้สำเร็จการศึกษาปี พ.ศ. 2557 จำแนกตามระดับการศึกษาจังหวัดราชบุรี



3. ผู้กำลังศึกษาปี พ.ศ. 2558

ผู้กำลังศึกษาทุกชั้นปี ปี พ.ศ. 2558 มีจำนวน 17,688 คน โดยแยกเป็นระดับการศึกษาได้ดังนี้

3.1 ระดับประกาศนียบัตรวิชาชีพ (ปวช.)

ผู้กำลังศึกษาทุกชั้นปีในระดับปวช. มีจำนวน 7,437 คน (ปีที่ 1 จำนวน 2,805 คน ปีที่ 2 จำนวน 2,186 คน และปีที่ 3 จำนวน 2,446 คน) ประเภทวิชาพาณิชยกรรม มีผู้กำลังศึกษามากที่สุด ร้อยละ 46.11 รองลงมาคือ ประเภทวิชา ช่างอุตสาหกรรม (ร้อยละ 37.11) ประเภทวิชาเกษตรกรรมและประมง (ร้อยละ 7.80) ประเภทวิชาคหกรรมศาสตร์ (ร้อยละ 3.28) ประเภทวิชาศิลปกรรม (ร้อยละ 2.88) และประเภทวิชาอุตสาหกรรมการโรงแรมและการท่องเที่ยว (ร้อยละ 2.82)

ตาราง 51 ผู้กำลังศึกษาระดับปวช. ทุกชั้นปี จำแนกตามประเภทวิชา ปี พ.ศ. 2558 จังหวัดราชบุรี

ประเภทวิชา	รวม	ปีที่ 1	ปีที่ 2	ปีที่ 3
พาณิชยกรรม	3,429	1,152	1,139	1,138
ช่างอุตสาหกรรม	2,760	1,128	773	859
เกษตรกรรมและประมง	580	223	67	290
คหกรรมศาสตร์	244	123	77	44
ศิลปกรรม	214	84	69	61
อุตสาหกรรมการโรงแรมและการท่องเที่ยว	210	95	61	54
รวม	7,437	2,805	2,186	2,446

3.2 ระดับประกาศนียบัตรวิชาชีพชั้นสูง (ปวส.)

ผู้กำลังศึกษาทุกชั้นปีในระดับปวส. มีจำนวน 2,583 คน (ปีที่ 1 จำนวน 1,423 คน ปีที่ 2 จำนวน 1,160 คน) ประเภทวิชาบริหารธุรกิจมีผู้กำลังศึกษามากที่สุดร้อยละ 52.15 รองลงมาคือ ประเภทวิชาช่างอุตสาหกรรม (ร้อยละ 29.97) ประเภทวิชาเกษตรกรรมและประมง (ร้อยละ 14.09) ประเภทวิชาคหกรรมศาสตร์ (ร้อยละ 2.36) ประเภทวิชาอุตสาหกรรมการโรงแรมและการท่องเที่ยว (ร้อยละ 1.12) ประเภทวิชาศิลปกรรม (ร้อยละ 0.31)

ตาราง 52 ผู้กำลังศึกษาระดับปวส. ทุกชั้นปี จำแนกตามประเภทวิชา ปี พ.ศ. 2558 จังหวัดราชบุรี

ประเภทวิชา	รวม	ปีที่ 1	ปีที่ 2
บริหารธุรกิจ	1,347	698	649
ช่างอุตสาหกรรม	774	349	425
เกษตรกรรมและประมง	364	325	39
คหกรรมศาสตร์	61	32	29
อุตสาหกรรมการโรงแรมและการท่องเที่ยว	29	15	14
ศิลปกรรม	8	4	4
รวม	2,583	1,423	1,160

3.3 ระดับปริญญาตรี

ผู้กำลังศึกษาทุกชั้นปีในระดับปริญญาตรี มีจำนวน,668 คน (ปีที่ 1 จำนวน2,037 คน ปีที่ 2 จำนวน 1,717 คน ปีที่ 3 จำนวน2,009 คน และปีที่ 4 จำนวน1,905 คน) คณะมนุษยศาสตร์และสังคมศาสตร์ มีผู้กำลังศึกษามากที่สุด ร้อยละ 26.77 รองลงมาคือ คณะวิทยาศาสตร์และเทคโนโลยี (ร้อยละ 25.22) คณะครุศาสตร์ (ร้อยละ 19.68) คณะพยาบาลศาสตร์ (ร้อยละ 12.72) คณะวิทยาการจัดการ/บริหารธุรกิจ (ร้อยละ 9.92) และคณะวิทยาการจัดการมวยไทยและแพทย์แผนไทย (ร้อยละ 5.69)

ตาราง 53 ผู้กำลังศึกษาระดับปริญญาตรี ทุกชั้นปี จำแนกตามคณะ ปีพ.ศ. 2558 จังหวัดราชบุรี

คณะ	รวม	ปีที่ 1	ปีที่ 2	ปีที่ 3	ปีที่ 4
มนุษยศาสตร์และสังคมศาสตร์	2,053	530	464	530	529
วิทยาศาสตร์และเทคโนโลยี	1,934	521	428	508	477
ครุศาสตร์	1,509	253	288	387	581
พยาบาลศาสตร์	975	244	220	333	178
วิทยาการจัดการ/บริหารธุรกิจ	761	349	192	130	90
วิทยาการจัดการมวยไทยและแพทย์แผนไทย	436	140	125	121	50
รวม	7,668	2,037	1,717	2,009	1,905

4. ประเมินการผู้สำเร็จการศึกษา ปี พ.ศ. 2558 - 2561

จากแบบสำรวจข้อมูลผู้กำลังศึกษาในแต่ละชั้นปี นำมาประมาณการโดยคาดว่าจะมีผู้สำเร็จการศึกษาในปี พ.ศ. 2558 - 2561 โดยแยกระดับการศึกษาได้ดังนี้

4.1 ระดับประกาศนียบัตรวิชาชีพ (ปวช.)

4.1.1 ปี พ.ศ. 2558 คาดว่าจะมีผู้สำเร็จการศึกษา ประมาณ 2,446 คน เพิ่มขึ้นจากปี พ.ศ. 2557 ร้อยละ 20.26 เป็นผู้สำเร็จการศึกษาประเภทวิชาพาณิชยกรรมมากที่สุด ร้อยละ 46.52 รองลงมา คือ ประเภทวิชาช่างอุตสาหกรรม (ร้อยละ 35.12) ประเภทวิชาเกษตรกรรมและประมง (ร้อยละ 11.86) ประเภทวิชาศิลปกรรม (ร้อยละ 2.49) ประเภทวิชาอุตสาหกรรมการโรงแรมและการท่องเที่ยว (ร้อยละ 2.21) และ ประเภทวิชาคหกรรมศาสตร์ (ร้อยละ 1.80)

4.1.2 ปี พ.ศ. 2559 คาดว่าจะมีผู้สำเร็จการศึกษา ประมาณ 2,186 คน ลดลงจากปี พ.ศ. 2558 ร้อยละ 10.63 แต่เพิ่มขึ้นจากปี พ.ศ. 2557 ร้อยละ 7.47 เป็นผู้สำเร็จการศึกษาประเภทวิชา พาณิชยกรรมมากที่สุด ร้อยละ 52.10 รองลงมาคือ ประเภทวิชาช่างอุตสาหกรรม (ร้อยละ 35.36) ประเภทวิชาคหกรรมศาสตร์ (ร้อยละ 3.52) ประเภทวิชาศิลปกรรม (ร้อยละ 3.16) ประเภทวิชาเกษตรกรรมและประมง (ร้อยละ 3.06) และ ประเภทวิชาอุตสาหกรรมการโรงแรมและการท่องเที่ยว (ร้อยละ 2.79)

4.1.3 ปี พ.ศ. 2560 คาดว่าจะมีผู้สำเร็จการศึกษา ประมาณ 2,805 คน เพิ่มขึ้นจากปี พ.ศ. 2559 ร้อยละ 28.32 และเพิ่มขึ้นจากปี พ.ศ. 2557 ร้อยละ 37.91 เป็นผู้สำเร็จการศึกษาประเภทวิชา พาณิชยกรรมมากที่สุด ร้อยละ 41.07 รองลงมาคือ ประเภทวิชาช่างอุตสาหกรรม (ร้อยละ 40.21) ประเภทวิชาเกษตรกรรมและประมง (ร้อยละ 7.95) ประเภทวิชา คหกรรมศาสตร์ (ร้อยละ 4.39) ประเภทวิชา อุตสาหกรรมการโรงแรมและการท่องเที่ยว(ร้อยละ 3.39) และประเภทวิชาศิลปกรรม (ร้อยละ 2.99)

ตาราง 54 ประมาณการผู้สำเร็จการศึกษาระดับปวช. จำแนกตามประเภทวิชา และปี พ.ศ. จังหวัดราชบุรี

ประเภทวิชา	ผู้สำเร็จการศึกษา	ประมาณการผู้สำเร็จการศึกษา			
	ปี พ.ศ.2557	ปี พ.ศ.2558	ปี พ.ศ.2559	ปี พ.ศ.2560	
ช่างอุตสาหกรรม	1,212	859	773	1,128	
พาณิชยกรรม	765	1,138	1,139	1,152	
เกษตรกรรมและประมง	37	290	67	223	
ศิลปกรรม	19	61	69	84	
อุตสาหกรรมกรรมการโรงแรมและ การท่องเที่ยว	1	54	61	95	
คหกรรมศาสตร์	0	44	77	123	
รวม	2,034	2,446	2,186	2,805	

4.2 ระดับประกาศนียบัตรวิชาชีพชั้นสูง (ปวส.)

4.2.1 ปี พ.ศ. 2558 คาดว่าจะมีผู้สำเร็จการศึกษา ประมาณ 1,160 คน เพิ่มขึ้นจากปี พ.ศ. 2557 ร้อยละ 23.01 เป็นผู้สำเร็จการศึกษาประเภทวิชา บริหารธุรกิจมากที่สุด ร้อยละ 55.95 รองลงมาคือ ประเภทวิชาช่างอุตสาหกรรม (ร้อยละ 36.64) ประเภทวิชาเกษตรกรรมและประมง (ร้อยละ 3.36) ประเภทวิชาคหกรรมศาสตร์ (ร้อยละ 2.50) ประเภทวิชา อุตสาหกรรมการโรงแรมและการท่องเที่ยว (ร้อยละ 1.21) และประเภทวิชาศิลปกรรม (ร้อยละ 0.34)

4.2.2 ปี พ.ศ. 2559 คาดว่าจะมีผู้สำเร็จการศึกษา ประมาณ 1,423 คน เพิ่มขึ้นจากปี พ.ศ. 2558 ร้อยละ 22.67 และเพิ่มขึ้น จากปี พ.ศ. 2557 ร้อยละ 50.90 เป็นผู้สำเร็จการศึกษาประเภทวิชา บริหารธุรกิจมากที่สุด ร้อยละ 49.05 รองลงมาคือ ประเภทวิชาช่างอุตสาหกรรม (ร้อยละ 24.53) ประเภทวิชาเกษตรกรรมและประมง(ร้อยละ 22.84) ประเภทวิชาคหกรรมศาสตร์ (ร้อยละ 2.25)ประเภทวิชาอุตสาหกรรม การโรงแรมและการท่องเที่ยว(ร้อยละ 1.05)และประเภทวิชาศิลปกรรม(ร้อยละ 0.28)

ตาราง 55 ประมาณการผู้สำเร็จการศึกษาระดับปวส. จำแนกตามประเภทวิชา และปี พ.ศ.
จังหวัดราชบุรี

ประเภทวิชา	ผู้สำเร็จ การศึกษา	ประมาณการผู้สำเร็จการศึกษา	
	ปี พ.ศ. 2557	ปี พ.ศ. 2558	ปี พ.ศ. 2559
ช่างอุตสาหกรรม	445	425	349
บริหารธุรกิจ	418	649	698
เกษตรกรรมและประมง	80	39	325
คหกรรมศาสตร์	0	29	32
อุตสาหกรรมการโรงแรมและการท่องเที่ยว	0	14	15
ศิลปกรรม	0	4	4
รวม	943	1,160	1,423

4.3 ระดับปริญญาตรี

4.3.1 ปี พ.ศ. 2558 คาดว่าจะมีผู้สำเร็จการศึกษา ประมาณ 1,905 คน เพิ่มขึ้นจากปี พ.ศ. 2557 ประมาณ 3 เท่า เป็นผู้สำเร็จการศึกษาคณะ ครุศาสตร์ มากที่สุด ร้อยละ 30.50 รองลงมาคือ คณะมนุษยศาสตร์และสังคมศาสตร์(ร้อยละ 27.77) คณะวิทยาศาสตร์และเทคโนโลยี (ร้อยละ 25.04) คณะพยาบาลศาสตร์ (ร้อยละ 9.34) คณะวิทยาการจัดการ/บริหารธุรกิจ (ร้อยละ 4.72) และคณะวิทยาการจัดการมวทยไทยและแพทย์แผนไทย (ร้อยละ 2.62)

4.3.2 ปี พ.ศ. 2559 คาดว่าจะมีผู้สำเร็จการศึกษา ประมาณ 2,009 คน เพิ่มขึ้นจากปี พ.ศ. 2558 ร้อยละ 5.46 และเพิ่มขึ้นจากปี พ.ศ. 2557 ประมาณ 3 เท่า เป็นผู้สำเร็จการศึกษาคณะมนุษยศาสตร์และสังคมศาสตร์มากที่สุด ร้อยละ 26.38 รองลงมาคือ คณะ วิทยาศาสตร์และเทคโนโลยี (ร้อยละ 25.29) คณะครุศาสตร์ (ร้อยละ 19.26) คณะพยาบาลศาสตร์ (ร้อยละ 16.58) คณะ วิทยาการจัดการ/บริหารธุรกิจ (ร้อยละ 6.47) และคณะวิทยาการจัดการมวทยไทยและแพทย์แผนไทย (ร้อยละ 6.02)

4.3.3 ปี พ.ศ. 2560 คาดว่าจะมีผู้สำเร็จการศึกษา ประมาณ 1,717 คน ลดลงจากปี พ.ศ. 2559 ร้อยละ 14.53 แต่เพิ่มขึ้นจากปี พ.ศ. 2557 ประมาณ 3 เท่า เป็นผู้สำเร็จการศึกษาคณะมนุษยศาสตร์และสังคมศาสตร์มากที่สุดร้อยละ 27.02 รองลงมาคือ คณะวิทยาศาสตร์และเทคโนโลยี (ร้อยละ 24.93) คณะครุศาสตร์ (ร้อยละ 16.77) คณะพยาบาลศาสตร์ (ร้อยละ 12.81) คณะวิทยาการจัดการ/บริหารธุรกิจ (ร้อยละ 11.18) และคณะวิทยาการจัดการมวทยไทยและแพทย์แผนไทย (ร้อยละ 7.28)

4.3.4 ปี พ.ศ. 2561 คาดว่าจะมีผู้สำเร็จการศึกษา ประมาณ 2,037 คน เพิ่มขึ้นจากปี พ.ศ. 2560 ร้อยละ 18.64 และเพิ่มขึ้นจากปี พ.ศ. 2557 ประมาณ 3 เท่า เป็นผู้สำเร็จการศึกษาคณะ มนุษยศาสตร์และสังคมศาสตร์ มากที่สุด ร้อยละ 26.02 รองลงมาคือ คณะ วิทยาศาสตร์และเทคโนโลยี (ร้อยละ 25.58) คณะวิทยาการจัดการ/บริหารธุรกิจ (ร้อยละ 17.13) คณะครุศาสตร์ (ร้อยละ 12.42) คณะ พยาบาลศาสตร์ (ร้อยละ 11.98) และคณะวิทยาการจัดการมวยไทยและแพทย์แผนไทย (ร้อยละ 6.87)

ตาราง 56 ประมาณการผู้สำเร็จการศึกษาระดับปริญญาตรี จำแนกตามคณะ และปีพ.ศ.
จังหวัดราชบุรี

คณะ	ผู้สำเร็จ การศึกษา	ประมาณการผู้สำเร็จการศึกษา				
	ปี พ.ศ. 2557	ปี พ.ศ. 2558	ปี พ.ศ. 2559	ปี พ.ศ. 2560	ปี พ.ศ. 2561	
พยาบาลศาสตร์	172	178	333	220	244	
ครุศาสตร์	167	581	387	288	253	
วิทยาการจัดการ/บริหารธุรกิจ	94	90	130	192	349	
มนุษยศาสตร์และสังคมศาสตร์	86	529	530	464	530	
วิทยาศาสตร์และเทคโนโลยี	81	477	508	428	521	
วิทยาการจัดการมวยไทยและแพทย์แผนไทย	12	50	121	125	140	
รวม	612	1,905	2,009	1,717	2,037	

จังหวัดสมุทรสงคราม

1. สถานศึกษา

จังหวัดสมุทรสงครามมีสถานศึกษาที่ทำการสำรวจ จำนวน 3 แห่ง เป็นระดับอาชีวศึกษาทั้งหมด และได้แบบสำรวจข้อมูลกลับคืนมาครบทั้งหมด

2. ผู้สำเร็จการศึกษาปี พ.ศ. 2557

ผู้สำเร็จการศึกษาปี พ.ศ. 2557 มีจำนวน 826 คน เป็นชาย จำนวน 387 คน (ร้อยละ 46.85) หญิง จำนวน 439 คน (ร้อยละ 53.15) แยกเป็นระดับการศึกษาได้ดังนี้

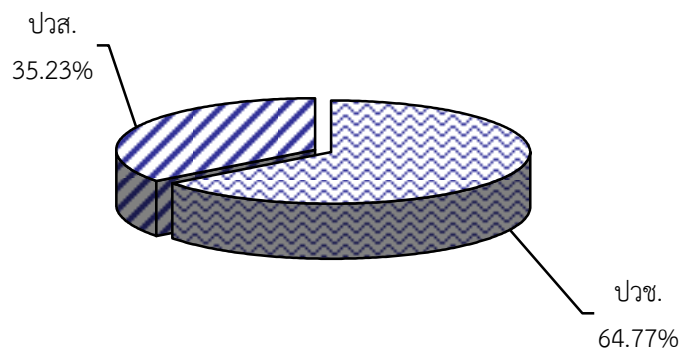
2.1 ระดับประกาศนียบัตรวิชาชีพ (ปวช.)

ผู้สำเร็จการศึกษา มีจำนวน 535 คน เป็นชาย จำนวน 255 คน (ร้อยละ 47.66) หญิง จำนวน 280 คน (ร้อยละ 52.34) เป็นผู้สำเร็จการศึกษาประเภทวิชาช่างอุตสาหกรรมมากที่สุด ร้อยละ 51.03 รองลงมา คือ ประเภทวิชาพาณิชยกรรม (ร้อยละ 42.43) และประเภทวิชาทฤษฎี (ร้อยละ 6.54)

2.2 ระดับประกาศนียบัตรวิชาชีพชั้นสูง (ปวส.)

ผู้สำเร็จการศึกษา มีจำนวน 291 คน เป็นชาย จำนวน 132 คน (ร้อยละ 45.36) หญิง จำนวน 159 คน (ร้อยละ 54.64) เป็นผู้สำเร็จการศึกษาในประเภทวิชาพาณิชยกรรม (ร้อยละ 52.57) และประเภทวิชาช่างอุตสาหกรรม (ร้อยละ 47.42)

แผนภูมิที่ 7 แสดงผู้สำเร็จการศึกษาปี พ.ศ. 2557 จำแนกตามระดับการศึกษาจังหวัดสมุทรสงคราม



3. ผู้กำลังศึกษาปี พ.ศ. 2558

ผู้กำลังศึกษาทุกชั้นปี ปี พ.ศ. 2558 มีจำนวน 2,753 คน โดยแยกเป็นระดับการศึกษาได้ดังนี้

3.1 ระดับประกาศนียบัตรวิชาชีพ (ปวช.)

ผู้กำลังศึกษาทุกชั้นปีในระดับปวช. มีจำนวน 1,944 คน (ปีที่ 1 จำนวน 740 คน ปีที่ 2 จำนวน 594 คน และปีที่ 3 จำนวน 610 คน) ประเภทวิชาช่างอุตสาหกรรม มีผู้กำลังศึกษามากที่สุด ร้อยละ 61.47 รองลงมาคือ ประเภทวิชาพาณิชยกรรม (ร้อยละ 32.92) และประเภทวิชาทฤษฎี (ร้อยละ 5.61)

ตาราง 57 ผู้กำลังศึกษาระดับปวช. ทุกชั้นปี จำแนกตามประเภทวิชา ปีพ.ศ. 2558
จังหวัดสมุทรสงคราม

ประเภทวิชา	รวม	ปีที่ 1	ปีที่ 2	ปีที่ 3
ช่างอุตสาหกรรม	1,195	456	376	363
พาณิชยกรรม	640	246	190	204
คหกรรมศาสตร์	109	38	28	43
รวม	1,944	740	594	610

3.2 ระดับประกาศนียบัตรวิชาชีพชั้นสูง (ปวส.)

ผู้กำลังศึกษาทุกชั้นปีระดับ ปวส. มีจำนวน 824 คน (ปีที่ 1 จำนวน 479 คน และปีที่ 2 จำนวน 345 คน) ประเภทวิชาช่างอุตสาหกรรม มีผู้กำลังศึกษามากที่สุด ร้อยละ 57.52 รองลงมาคือ ประเภทวิชาพาณิชยกรรม (ร้อยละ 40.66) และประเภทวิชาเทคโนโลยีแม่พิมพ์ (ร้อยละ 1.82)

ตาราง 58 ผู้กำลังศึกษาระดับปวส. ทุกชั้นปี จำแนกตามประเภทวิชา ปีพ.ศ. 2558
จังหวัดสมุทรสงคราม

ประเภทวิชา	รวม	ปีที่ 1	ปีที่ 2
ช่างอุตสาหกรรม	474	258	216
บริหารธุรกิจ	335	206	129
เทคโนโลยีแม่พิมพ์	15	15	0
รวม	824	479	345

4. ประเมินการผู้สำเร็จการศึกษา ปีพ.ศ. 2558 - 2561

จากแบบสำรวจข้อมูลผู้กำลังศึกษาในแต่ละชั้นปีนำมาประมาณการโดยคาดว่าจะมีผู้สำเร็จการศึกษา ในปีพ.ศ. 2558 - 2561 โดยแยกระดับการศึกษาได้ดังนี้

4.1 ระดับประกาศนียบัตรวิชาชีพ (ปวช.)

4.1.1 ปี พ.ศ. 2558 คาดว่าจะมีผู้สำเร็จการศึกษา ประมาณ 610 คน เพิ่มขึ้นจากปี พ.ศ. 2557 ร้อยละ 14.02 ประเภทวิชาช่างอุตสาหกรรม มีผู้กำลังศึกษามากที่สุดร้อยละ 59.51 รองลงมาคือ ประเภทวิชาพาณิชยกรรม (ร้อยละ 33.44) และประเภทวิชาคหกรรมศาสตร์ (ร้อยละ 7.05)

4.1.2 ปี พ.ศ. 2559 คาดว่าจะมีผู้สำเร็จการศึกษาประมาณ 594 คน ลดลงจากปี พ.ศ. 2558 ร้อยละ 2.62 แต่เพิ่มขึ้นจากปีพ.ศ. 2557 ร้อยละ 11.03 ประเภทวิชาช่างอุตสาหกรรม มีผู้กำลังศึกษามากที่สุด ร้อยละ 63.30 รองลงมาคือ ประเภทวิชาพาณิชยกรรม (ร้อยละ 31.99) และประเภทวิชาคหกรรมศาสตร์ (ร้อยละ 4.71)

4.1.3 ปี พ.ศ. 2560 คาดว่าจะมีผู้สำเร็จการศึกษา ประมาณ 740 คน เพิ่มขึ้นจาก ปี พ.ศ. 2559 ร้อยละ 24.58 และเพิ่มขึ้นจากปี พ.ศ. 2557 ร้อยละ 38.32 ประเภทวิชาช่างอุตสาหกรรม มีผู้กำลังศึกษามากที่สุด ร้อยละ 61.62 รองลงมาคือ ประเภทวิชาพาณิชยกรรม (ร้อยละ 33.24) และประเภทวิชาคหกรรมศาสตร์ (ร้อยละ 5.14)

ตาราง 59 ประมาณการผู้สำเร็จการศึกษาระดับ ปวช. จำแนกตามประเภทวิชา และ ปี พ.ศ. จังหวัดสมุทรสงคราม

ประเภทวิชา	ผู้สำเร็จการศึกษา	ประมาณการผู้สำเร็จการศึกษา			
	ปีพ.ศ. 2557	ปีพ.ศ. 2558	ปีพ.ศ. 2559	ปีพ.ศ. 2560	
ช่างอุตสาหกรรม	273	363	376	456	
พาณิชยกรรม	227	204	190	246	
คหกรรมศาสตร์	35	43	28	38	
รวม	535	610	594	740	

4.2 ระดับประกาศนียบัตรวิชาชีพชั้นสูง (ปวส.)

4.2.1 ปี พ.ศ. 2558 คาดว่าจะมีผู้สำเร็จการศึกษาประมาณ 360 คน เพิ่มขึ้นจากปี พ.ศ. 2557 ร้อยละ 18.56 ในประเภทวิชาช่างอุตสาหกรรม และวิชาบริหารธุรกิจ คิดเป็นร้อยละ 60.00 และ 35.83 ประเภทวิชาเทคโนโลยีแม่พิมพ์ร้อยละ 4.17 ตามลำดับ

4.2.2 ปี พ.ศ. 2559 คาดว่าจะมีผู้สำเร็จการศึกษา ประมาณ 464 คน เพิ่มขึ้นจากปี พ.ศ. 2558 ร้อยละ 34.49 และเพิ่มขึ้นจากปี พ.ศ. 2557 ร้อยละ 59.45 ในประเภทวิชาช่างอุตสาหกรรม และประเภทวิชาบริหารธุรกิจ คิดเป็นร้อยละ 55.60 และ 44.40 ตามลำดับ

ตาราง 60 ประมาณการผู้สำเร็จการศึกษาระดับ ปวส. จำแนกตามประเภทวิชา และปี พ.ศ. จังหวัดสมุทรสงคราม

ประเภทวิชา	ผู้สำเร็จการศึกษา	ประมาณการผู้สำเร็จการศึกษา		
	ปีพ.ศ. 2557	ปีพ.ศ. 2558	ปีพ.ศ. 2559	
บริหารธุรกิจ	153	129	206	
ช่างอุตสาหกรรม	138	216	258	
เทคโนโลยีแม่พิมพ์	0	15	0	
รวม	291	360	464	

จังหวัดสมุทรสาคร

1. สถานศึกษา

จังหวัดสมุทรสาครมีสถานศึกษาที่ทำการสำรวจ จำนวน 7 แห่ง เป็นระดับอาชีวศึกษา จำนวน 6 แห่ง และระดับอุดมศึกษา จำนวน 1 แห่ง โดยได้แบบสำรวจข้อมูลกลับคืนมา จำนวน 5 แห่ง คิดเป็นร้อยละ 71.43 ของจำนวนสถานศึกษาทั้งหมดในจังหวัดสมุทรสาคร (อาชีวศึกษา จำนวน 4 แห่ง อุดมศึกษา จำนวน 1 แห่ง)

2. ผู้สำเร็จการศึกษาปีพ.ศ. 2557

ผู้สำเร็จการศึกษาปี พ.ศ. 2557 มีจำนวน 1,985 คน เป็นชาย จำนวน 1,240 คน (ร้อยละ 62.47) หญิง จำนวน 745 คน (ร้อยละ 37.53) แยกเป็นระดับการศึกษาได้ดังนี้

2.1 ระดับประกาศนียบัตรวิชาชีพ (ปวช.)

ผู้สำเร็จการศึกษา มีจำนวน 797 คน เป็นชาย จำนวน 491 คน (ร้อยละ 61.61) หญิง จำนวน 306 คน (ร้อยละ 38.39) ประเภทวิชาที่มีผู้สำเร็จการศึกษา คือ ประเภทวิชาช่างอุตสาหกรรม คิดเป็น ร้อยละ 53.70 รองลงมาคือ ประเภทวิชาพาณิชยกรรม (ร้อยละ 44.04) และประเภทวิชาประมง (ร้อยละ 2.26)

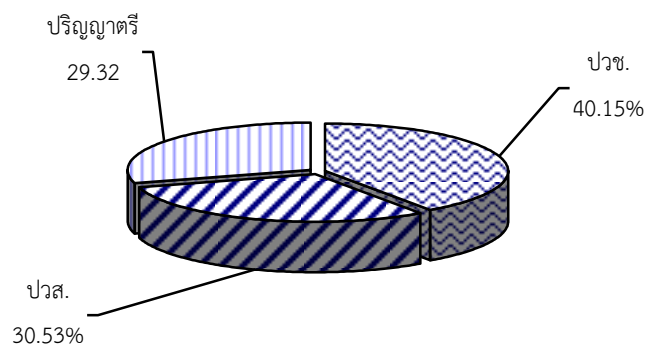
2.2 ระดับประกาศนียบัตรวิชาชีพชั้นสูง (ปวส.)

ผู้สำเร็จการศึกษา มีจำนวน 606 คน เป็นชาย จำนวน 249 คน (ร้อยละ 41.09) หญิง จำนวน 357 คน (ร้อยละ 58.91) ประเภทวิชาที่มีผู้สำเร็จการศึกษา คือ ประเภทวิชาบริหารธุรกิจ คิดเป็น ร้อยละ 67.99 รองลงมาคือประเภทวิชาช่างอุตสาหกรรม (ร้อยละ 27.39) ประเภทวิชาอุตสาหกรรมยานยนต์ (ร้อยละ 3.14) และประเภทวิชาเทคโนโลยีสารสนเทศและการสื่อสาร (ร้อยละ 1.49)

2.3 ระดับปริญญาตรี

ผู้สำเร็จการศึกษามีจำนวน 582 คน เป็นชาย จำนวน 500 คน (ร้อยละ 85.91) หญิง จำนวน 82 คน (ร้อยละ 14.09) โดยคณะศึกษาศาสตร์ มีผู้สำเร็จการศึกษามากที่สุด ร้อยละ 63.57 รองลงมาคือ คณะวิทยาศาสตร์การกีฬาและสุขภาพ (ร้อยละ 28.87) และคณะศิลปศาสตร์ (ร้อยละ 7.56)

แผนภูมิที่ 8 แสดงผู้สำเร็จการศึกษาปี พ.ศ. 2557 จำแนกตามระดับการศึกษาจังหวัดสมุทรสาคร



3. ผู้กำลังศึกษาปี พ.ศ. 2558

ผู้กำลังศึกษาทุกชั้นปี ปี พ.ศ. 2558 มีจำนวน 3,956 คน โดยแยกเป็นระดับการศึกษา ได้ดังนี้

3.1 ระดับประกาศนียบัตรวิชาชีพ (ปวช.)

ผู้กำลังศึกษาทุกชั้นปีในระดับปวช. มีจำนวน 1,907 คน (ปีที่ 1 จำนวน 762 คน ปีที่ 2 จำนวน 574 คน และปีที่ 3 จำนวน 571 คน) ประเภทวิชาช่างอุตสาหกรรมที่มีผู้กำลังศึกษามากที่สุด ร้อยละ 54.48 รองลงมาคือ ประเภทวิชาพาณิชยกรรม (ร้อยละ 37.97) และประเภทวิชาประมง (ร้อยละ 7.55)

ตาราง 61 ผู้กำลังศึกษาระดับ ปวช. ทุกชั้นปี จำแนกตามประเภทวิชา ปีพ.ศ. 2558 จังหวัดสมุทรสาคร

ประเภทวิชา	รวม	ปีที่ 1	ปีที่ 2	ปีที่ 3
ช่างอุตสาหกรรม	1,039	448	314	277
พาณิชยกรรม	724	268	208	248
เกษตรกรรมและประมง	144	46	52	46
รวม	1,907	762	574	571

3.2 ระดับประกาศนียบัตรวิชาชีพชั้นสูง (ปวส.)

ผู้กำลังศึกษาทุกชั้นปีในระดับปวส. มีจำนวน 1,384 คน (ปีที่ 1 จำนวน 723 คน และปีที่ 2 จำนวน 661 คน) ประเภทวิชาบริหารธุรกิจ มีผู้กำลังศึกษามากที่สุด ร้อยละ 57.30 รองลงมาคือ ประเภทวิชาช่างอุตสาหกรรม (ร้อยละ 40.03) ประเภทวิชาประมง (ร้อยละ 2.02) และประเภทวิชาเทคโนโลยีสารสนเทศและการสื่อสาร (ร้อยละ 0.65)

ตาราง 62 ผู้กำลังศึกษาระดับ ปวส. ทุกชั้นปี จำแนกตามประเภทวิชา ปีพ.ศ. 2558 จังหวัดสมุทรสาคร

ประเภทวิชา	รวม	ปีที่ 1	ปีที่ 2
บริหารธุรกิจ	793	433	360
ช่างอุตสาหกรรม	554	273	281
เกษตรกรรมและประมง	28	17	11
เทคโนโลยีสารสนเทศและการสื่อสาร	9	0	9
รวม	1,384	723	661

3.3 ระดับปริญญาตรี

ผู้กำลังศึกษาทุกชั้นปีในระดับปริญญาตรี มีจำนวน 665 คน (ปีที่ 1 จำนวน 207 คน ปีที่ 2 จำนวน 162 คน ปีที่ 3 จำนวน 129 คน ปีที่ 4 จำนวน 167 คน) โดยคณะศึกษาศาสตร์มีผู้กำลังศึกษามากที่สุด ร้อยละ 61.80 รองลงมาคือ คณะวิทยาศาสตร์การกีฬาและสุขภาพ (ร้อยละ 28.42) และคณะศิลปศาสตร์ (ร้อยละ 9.77)

ตาราง 63 ผู้กำลังศึกษาระดับปริญญาตรี ทุกชั้นปี จำแนกตามคณะ ปีพ.ศ. 2558 จังหวัดสมุทรสาคร

คณะ	รวม	ปีที่ 1	ปีที่ 2	ปีที่ 3	ปีที่ 4
ศึกษาศาสตร์	411	91	98	91	131
วิทยาศาสตร์การกีฬาและสุขภาพ	189	79	50	35	25
ศิลปศาสตร์	65	37	14	3	11
รวม	665	207	162	129	167

4. ประเมินการผู้สำเร็จการศึกษา ปีพ.ศ. 2558 - 2561

จากแบบสำรวจข้อมูลผู้กำลังศึกษาในแต่ละชั้นปี นำมาประเมินการโดยคาดว่าจะมีผู้สำเร็จการศึกษาในปี พ.ศ. 2558 - 2561 โดยแยกระดับการศึกษาได้ดังนี้

4.1 ระดับประกาศนียบัตรวิชาชีพ (ปวช.)

4.1.1 ปี พ.ศ. 2558 คาดว่าจะมีผู้สำเร็จการศึกษา ประมาณ 571 คน ลดลงจาก ปี พ.ศ. 2557 ร้อยละ 28.36 เป็นผู้สำเร็จการศึกษาประเภทวิชาช่างอุตสาหกรรมมากที่สุดร้อยละ 48.51 รองลงมาคือ ประเภทวิชาพาณิชยกรรม (ร้อยละ 43.43) และประเภทวิชาเกษตรกรรมและประมง (ร้อยละ 8.06)

4.1.2 ปี พ.ศ. 2559 คาดว่าจะมีผู้สำเร็จการศึกษา ประมาณ 74 คน เพิ่มขึ้นจากปี พ.ศ. 2558 ร้อยละ 0.53 แต่ลดลงจากปี พ.ศ. 2557 ร้อยละ 27.98 เป็นผู้สำเร็จการศึกษาประเภทวิชาช่างอุตสาหกรรมมากที่สุด ร้อยละ 54.70 รองลงมาคือ ประเภทวิชาพาณิชยกรรม (ร้อยละ 36.24) และประเภทวิชาเกษตรกรรมและประมง (ร้อยละ 9.06)

4.1.3 ปีพ.ศ. 2560 คาดว่าจะมีผู้สำเร็จการศึกษา ประมาณ 62 คน เพิ่มขึ้นจากปี พ.ศ. 2559 ร้อยละ 32.75 แต่ลดลงจาก ปี พ.ศ. 2557 ร้อยละ 4.39 เป็นผู้สำเร็จการศึกษาประเภทวิชาช่างอุตสาหกรรมมากที่สุด ร้อยละ 58.79 รองลงมาคือ ประเภทวิชาพาณิชยกรรม (ร้อยละ 35.17) และประเภทวิชาเกษตรกรรมและประมง (ร้อยละ 6.04)

ตาราง 64 ประเมินการผู้สำเร็จการศึกษาระดับ ปวช. จำแนกตามประเภทวิชา และปี พ.ศ. จังหวัดสมุทรสาคร

ประเภทวิชา	ผู้สำเร็จการศึกษา	ประเมินการผู้สำเร็จการศึกษา			
	ปี พ.ศ. 2557	ปี พ.ศ. 2558	ปี พ.ศ. 2559	ปี พ.ศ. 2560	
ช่างอุตสาหกรรม	428	277	314	448	
พาณิชยกรรม	351	248	208	268	
เกษตรกรรมและประมง	18	46	52	46	
รวม	797	571	574	762	

4.2 ระดับประกาศนียบัตรวิชาชีพชั้นสูง (ปวส.)

4.2.1 ปี พ.ศ. 2558 คาดว่าจะมีผู้สำเร็จการศึกษาประมาณ 661 คน เพิ่มขึ้นจากปี พ.ศ. 2557 ร้อยละ 9.08 เป็นผู้สำเร็จการศึกษาประเภทวิชาบริหารธุรกิจ ช่างอุตสาหกรรม เกษตรกรรมและประมง และเทคโนโลยีสารสนเทศและการสื่อสาร คิดเป็นร้อยละ 54.46 และ 42.51 และ 1.66 และ 1.36 ตามลำดับ

4.2.2 ปี พ.ศ. 2559 คาดว่าจะมีผู้สำเร็จการศึกษาประมาณ 723 คน เพิ่มขึ้นจากปี พ.ศ. 2558 ร้อยละ 9.38 และเพิ่มขึ้นจากปี พ.ศ. 2557 ร้อยละ 19.31 เป็นผู้สำเร็จการศึกษาประเภทวิชาบริหารธุรกิจ ช่างอุตสาหกรรม และเกษตรกรรมและประมง คิดเป็นร้อยละ 59.89 37.76 และ 2.35 ตามลำดับ

ตาราง 65 ประมาณการผู้สำเร็จการศึกษาระดับ ปวส. จำแนกตามประเภทวิชา และ ปีพ.ศ. จังหวัดสมุทรสาคร

ประเภทวิชา	ผู้สำเร็จการศึกษา		
	ปี พ.ศ. 2557	ปี พ.ศ. 2558	ปี พ.ศ. 2559
บริหารธุรกิจ	412	360	433
ช่างอุตสาหกรรม	185	281	273
เกษตรกรรมและประมง	0	11	17
เทคโนโลยีสารสนเทศและการสื่อสาร	9	9	0
รวม	606	661	723

4.3 ระดับปริญญาตรี

4.3.1 ปี พ.ศ. 2558 คาดว่าจะมีผู้สำเร็จการศึกษา ประมาณ 167 คน ลดลงจากปี พ.ศ. 2557 ร้อยละ 71.31 เป็นผู้สำเร็จการศึกษาคณะศึกษาศาสตร์มากที่สุด ร้อยละ 78.44 รองลงมาคือ คณะวิทยาศาสตร์ การกีฬาและสุขภาพ(ร้อยละ 14.97) และคณะศิลปศาสตร์ (ร้อยละ 6.59)

4.3.2 ปี พ.ศ. 2559 คาดว่าจะมีผู้สำเร็จการศึกษา ประมาณ 129 คน ลดลงจากปี พ.ศ. 2558 ร้อยละ 22.75 และลดจากปี พ.ศ. 2557 ร้อยละ 77.84 เป็นผู้สำเร็จการศึกษาคณะศึกษาศาสตร์มากที่สุด ร้อยละ 70.54 รองลงมาคือคณะวิทยาศาสตร์การกีฬาและสุขภาพ(ร้อยละ 27.13) และคณะศิลปศาสตร์ (ร้อยละ 2.33)

4.3.3 ปี พ.ศ. 2560 คาดว่าจะมีผู้สำเร็จการศึกษาประมาณ 162 คน เพิ่มขึ้นจากปี พ.ศ. 2559 ร้อยละ 25.58 แต่ลดจากปี พ.ศ. 2557 ร้อยละ 72.16 เป็นผู้สำเร็จการศึกษาคณะศึกษาศาสตร์มากที่สุด ร้อยละ 60.49 รองลงมาคือคณะวิทยาศาสตร์การกีฬาและสุขภาพ(ร้อยละ 30.86) และศิลปศาสตร์ (ร้อยละ 8.64)

4.3.4 ปี พ.ศ. 2561 คาดว่าจะมีผู้สำเร็จการศึกษา ประมาณ 207 คน เพิ่มขึ้นจากปี พ.ศ. 2560 ร้อยละ 27.78 แต่ลดจากปี พ.ศ. 2557 ร้อยละ 64.43 เป็นผู้สำเร็จการศึกษาคณะศึกษาศาสตร์มากที่สุด ร้อยละ 43.96 รองลงมาคือ คณะวิทยาศาสตร์การกีฬาและสุขภาพ (ร้อยละ 38.16) และคณะศิลปศาสตร์ (ร้อยละ 17.87)

ตาราง 66 ประมาณการผู้สำเร็จการศึกษาระดับปริญญาตรี จำแนกตามคณะ และปี พ.ศ.
จังหวัดสมุทรสาคร

คณะ	ผู้สำเร็จ การศึกษา	ประมาณการผู้สำเร็จการศึกษา				
	ปี พ.ศ. 2557	ปี พ.ศ. 2558	ปี พ.ศ. 2559	ปี พ.ศ. 2560	ปี พ.ศ. 2561	
ศึกษาศาสตร์	370	131	91	98	91	
วิทยาศาสตร์การกีฬาและสุขภาพ	168	25	35	50	79	
ศิลปศาสตร์	44	11	3	14	37	
รวม	582	167	129	162	207	

จังหวัดสุพรรณบุรี

1. สถานศึกษา

จังหวัดสุพรรณบุรีมีสถานศึกษาที่ทำการสำรวจ จำนวน 14 แห่ง เป็นระดับอาชีวศึกษา จำนวน 8 แห่ง และระดับอุดมศึกษา จำนวน 6 แห่ง โดยได้แบบสำรวจข้อมูลกลับคืนมา จำนวน 10 แห่ง คิดเป็นร้อยละ 71.43 ของจำนวนสถานศึกษาทั้งหมดในจังหวัดสมุทรสาคร (อาชีวศึกษา จำนวน 5 แห่ง อุดมศึกษา จำนวน 5 แห่ง)

2. ผู้สำเร็จการศึกษาปี พ.ศ. 2557

ผู้สำเร็จการศึกษาปี พ.ศ. 2557 มีจำนวน 3,076 คน เป็นชาย จำนวน 1,711 คน (ร้อยละ 55.62) หญิง จำนวน 1,365 คน (ร้อยละ 44.38) แยกเป็นระดับการศึกษาได้ดังนี้

2.1 ระดับประกาศนียบัตรวิชาชีพ (ปวช.)

ผู้สำเร็จการศึกษามีจำนวน 1,203 คน เป็นชาย จำนวน 716 คน (ร้อยละ 59.52) หญิง จำนวน 487 คน (ร้อยละ 40.48) ประเภทวิชาช่างอุตสาหกรรมมีผู้สำเร็จการศึกษามากที่สุด ร้อยละ 53.95 รองลงมาคือ ประเภทวิชาพาณิชยกรรม (ร้อยละ 31.84) ประเภทวิชาศิลปกรรม (ร้อยละ 6.90) ประเภทวิชาคหกรรมศาสตร์ (ร้อยละ 4.32) และประเภทวิชาอุตสาหกรรมการโรงแรมและการท่องเที่ยว (ร้อยละ 2.99)

2.2 ระดับประกาศนียบัตรวิชาชีพชั้นสูง (ปวส.)

ผู้สำเร็จการศึกษามีจำนวน 682 คน เป็นชาย จำนวน 481 คน (ร้อยละ 70.53) หญิง จำนวน 201 คน (ร้อยละ 29.47) ประเภทวิชาช่างอุตสาหกรรม มีผู้สำเร็จการศึกษามากที่สุด ร้อยละ 68.04 รองลงมาคือ ประเภทวิชา บริหารธุรกิจ (ร้อยละ 24.05) ประเภทวิชาเทคโนโลยีสารสนเทศ (ร้อยละ 3.08) ประเภทวิชาคหกรรมศาสตร์ (ร้อยละ 2.79) และประเภทวิชาศิลปกรรม (ร้อยละ 2.05)

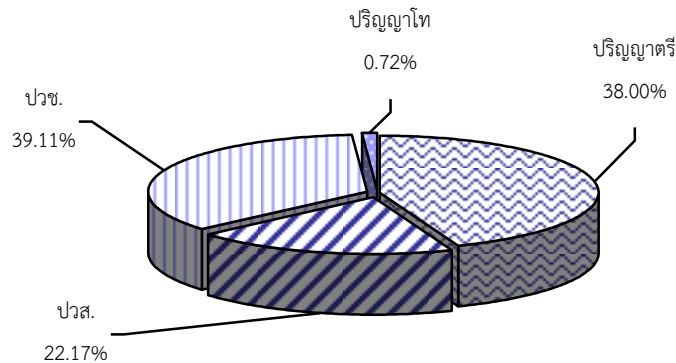
2.3 ระดับปริญญาตรี

ผู้สำเร็จการศึกษามีจำนวน 1169 คน เป็นชาย จำนวน 502 คน (ร้อยละ 42.94) หญิง จำนวน 667 คน (ร้อยละ 57.06) คณะบริหารธุรกิจและเทคโนโลยีสารสนเทศ มีผู้สำเร็จการศึกษามากที่สุด ร้อยละ 30.62 รองลงมาคือ คณะครุศาสตร์อุตสาหกรรม (ร้อยละ 14.97) คณะวิศวกรรมศาสตร์และสถาปัตยกรรมศาสตร์ (ร้อยละ 12.32) คณะศึกษาศาสตร์ (ร้อยละ 9.84) และคณะพยาบาลศาสตร์ (ร้อยละ 8.21)

2.4 ระดับปริญญาโท

ผู้สำเร็จการศึกษามีจำนวน 22 คน เป็นชาย จำนวน 12 คน (ร้อยละ 54.55) หญิง จำนวน 10 คน (ร้อยละ 45.45) โดยเป็นผู้สำเร็จการศึกษาคณะเกษตรศาสตร์ทั้งหมด

แผนภูมิที่ 9 แสดงผู้สำเร็จการศึกษาปี พ.ศ. 2557 จำแนกตามระดับการศึกษา จังหวัดสุพรรณบุรี



3. ผู้กำลังศึกษาปี พ.ศ. 2558

ผู้กำลังศึกษาทุกชั้นปี ปี พ.ศ. 2558 มีจำนวน 11,877 คน โดยแยกเป็นระดับการศึกษาได้ดังนี้

3.1 ระดับประกาศนียบัตรวิชาชีพ (ปวช.)

ผู้กำลังศึกษาทุกชั้นปีในระดับปวช. มีจำนวน 4,683 คน (ปีที่ 1 จำนวน 1,825 คน ปีที่ 2 จำนวน 1,398 คน และปีที่ 3 จำนวน 1,460 คน) ประเภทวิชาช่างอุตสาหกรรม มีผู้กำลังศึกษามากที่สุด ร้อยละ 54.26 รองลงมาคือ ประเภทวิชาพาณิชยกรรม(ร้อยละ 31.41) ประเภทวิชาศิลปกรรม (ร้อยละ 5.98 ประเภทวิชาคหกรรมศาสตร์(ร้อยละ 5.15) และประเภทวิชาอุตสาหกรรมการโรงแรมและการท่องเที่ยว(ร้อยละ 3.20)

ตาราง 67 ผู้กำลังศึกษาระดับปวช. ทุกชั้นปี จำแนกตามประเภทวิชา ปี พ.ศ. 2558 จังหวัดสุพรรณบุรี

ประเภทวิชา	รวม	ปีที่ 1	ปีที่ 2	ปีที่ 3
ช่างอุตสาหกรรม	2,541	1,028	750	763
พาณิชยกรรม	1,471	535	467	469
ศิลปกรรม	280	94	74	112
คหกรรมศาสตร์	241	97	60	84
อุตสาหกรรมการโรงแรมและการท่องเที่ยว	150	71	47	32
รวม	4,683	1,825	1,398	1,460

3.2 ระดับประกาศนียบัตรวิชาชีพชั้นสูง (ปวส.)

ผู้กำลังศึกษาทุกชั้นปีในระดับปวส. มีจำนวน 1,873 คน (ปีที่ 1 จำนวน 1,073 คน และปีที่ 2 จำนวน 800 คน) ประเภทวิชาช่างอุตสาหกรรมมีผู้ศึกษามากที่สุดร้อยละ 64.28 รองลงมาคือ ประเภทวิชาบริหารธุรกิจ (ร้อยละ 28.40) ประเภทวิชาเทคโนโลยีสารสนเทศ (ร้อยละ 2.78) ประเภทวิชาคหกรรมศาสตร์ (ร้อยละ 2.35) ประเภทวิชาศิลปกรรม (ร้อยละ 2.19)

ตาราง 68 ผู้กำลังศึกษาระดับปวส. ทุกชั้นปี จำแนกตามประเภทวิชา ปี พ.ศ. 2558 จังหวัดสุพรรณบุรี

ประเภทวิชา	รวม	ปีที่ 1	ปีที่ 2
ช่างอุตสาหกรรม	1,204	698	506
บริหารธุรกิจ	532	304	228
เทคโนโลยีสารสนเทศและการสื่อสาร	52	26	26
คหกรรมศาสตร์	44	22	22
ศิลปกรรม	41	23	18
รวม	1,873	1,073	800

3.3 ระดับปริญญาตรี

ผู้กำลังศึกษาทุกชั้นปีในระดับปริญญาตรี มีจำนวน 5,265 คน (ปีที่ 1 จำนวน 1,531 คน ปีที่ 2 จำนวน 1,306 คน ปีที่ 3 จำนวน 1,143 คน ปีที่ 4 จำนวน 1,285 คน) มีผู้กำลังศึกษาคณะบริหารธุรกิจและเทคโนโลยีสารสนเทศ มากที่สุด ร้อยละ 22.55 รองลงมาคือ คณะศึกษาศาสตร์ (ร้อยละ 17.19) คณะวิศวกรรมศาสตร์และสถาปัตยกรรมศาสตร์ (ร้อยละ 11.97) คณะศิลปศาสตร์ (ร้อยละ 11.21) และคณะครุศาสตร์อุตสาหกรรม (ร้อยละ 10.98)

ตาราง 69 ผู้กำลังศึกษาระดับปริญญาตรี ทุกชั้นปี จำแนกตามคณะ ปี พ.ศ. 2558 จังหวัดสุพรรณบุรี

คณะ	รวม	ปีที่ 1	ปีที่ 2	ปีที่ 3	ปีที่ 4
บริหารธุรกิจและเทคโนโลยีสารสนเทศ	1,187	448	337	198	204
ศึกษาศาสตร์	905	204	176	223	302
วิศวกรรมศาสตร์และสถาปัตยกรรมศาสตร์	630	177	154	153	146
ศิลปศาสตร์	590	191	157	130	112
ครุศาสตร์อุตสาหกรรม	578	195	180	66	137
อื่น ๆ	1,375	316	302	373	384
รวม	5,265	1,531	1,306	1,143	1,285

3.4 ระดับปริญญาโท

ผู้กำลังศึกษาทุกชั้นปีในระดับปริญญาโท มีจำนวน 56 คน (ปีที่ 1 จำนวน 31 คน ปีที่ 2 จำนวน 22 คน ปีที่ 3 จำนวน 3 คน) มีผู้กำลังศึกษาโครงการจัดตั้งวิทยาเขตสุพรรณบุรีมากที่สุด ร้อยละ 67.86 และคณะศึกษาศาสตร์ (ร้อยละ 32.14)

ตาราง 70 ผู้กำลังศึกษาระดับปริญญาโท ทุกชั้นปี จำแนกตามคณะ ปี พ.ศ. 2557 จังหวัดสุพรรณบุรี

คณะ	รวม	ปีที่ 1	ปีที่ 2	ปีที่ 3
โครงการจัดตั้งวิทยาเขตสุพรรณบุรี	38	13	22	3
ศึกษาศาสตร์	18	18	0	0
รวม	56	31	22	3

4. ประมาณการผู้สำเร็จการศึกษา ปี พ.ศ. 2558 - 2561

จากแบบสำรวจข้อมูลผู้กำลังศึกษาในแต่ละชั้นปี นำมาประมาณการโดยคาดว่าจะมีผู้สำเร็จการศึกษาในปี พ.ศ. 2558 - 2561 โดยแยกระดับการศึกษา ได้ดังนี้

4.1 ระดับประกาศนียบัตรวิชาชีพ (ปวช.)

4.1.1 ปี พ.ศ. 2558 คาดว่าจะมีผู้สำเร็จการศึกษา ประมาณ 1,460 คน เพิ่มขึ้นจากปี พ.ศ. 2557 ร้อยละ 21.36 เป็นผู้สำเร็จการศึกษาประเภทวิชาช่างอุตสาหกรรมมากที่สุดร้อยละ 52.26 รองลงมาคือ ประเภทวิชาพาณิชยกรรม(ร้อยละ 32.12) ประเภทวิชาศิลปกรรม (ร้อยละ 7.67) ประเภทวิชาคหกรรมศาสตร์ (ร้อยละ 5.75) และประเภทวิชาอุตสาหกรรมการโรงแรมและการท่องเที่ยว(ร้อยละ 2.19)

4.1.2 ปี พ.ศ. 2559 คาดว่าจะมีผู้สำเร็จการศึกษา ประมาณ 1,398 คน ลดลงจากปี พ.ศ. 2558 ร้อยละ 4.25 แต่เพิ่มขึ้นจากปี พ.ศ. 2557 ร้อยละ 16.21 เป็นผู้สำเร็จการศึกษาประเภทวิชาช่างอุตสาหกรรมมากที่สุด ร้อยละ 53.65 รองลงมาคือ ประเภทวิชาพาณิชยกรรม (ร้อยละ 33.40) ประเภทวิชาศิลปกรรม (ร้อยละ 5.29) ประเภทวิชาคหกรรมศาสตร์ (ร้อยละ 4.32) และประเภทวิชาอุตสาหกรรมการโรงแรมและการท่องเที่ยว (ร้อยละ 3.36)

4.1.3 ปี พ.ศ. 2560 คาดว่าจะมีผู้สำเร็จการศึกษา ประมาณ 1,825 คน เพิ่มขึ้นจากปี พ.ศ. 2559 ร้อยละ 30.54 และเพิ่มขึ้นจากปี พ.ศ. 2557 ร้อยละ 51.70 เป็นผู้สำเร็จการศึกษาประเภทวิชาช่างอุตสาหกรรมมากที่สุด ร้อยละ 56.33 รองลงมาคือ ประเภทวิชาพาณิชยกรรม (ร้อยละ 29.32) ประเภทวิชาคหกรรมศาสตร์ (ร้อยละ 5.32) ประเภทวิชา ศิลปกรรม (ร้อยละ 5.15) และประเภทวิชา อุตสาหกรรม การโรงแรมและการท่องเที่ยว (ร้อยละ 3.89)

ตาราง 71 ประมาณการผู้สำเร็จการศึกษาระดับปวช. จำแนกตามประเภทวิชา และปี พ.ศ.

จังหวัดสุพรรณบุรี

ประเภทวิชา	ผู้สำเร็จการศึกษา	ประมาณการผู้สำเร็จการศึกษา			
	ปี พ.ศ. 2557	ปี พ.ศ. 2558	ปี พ.ศ. 2559	ปี พ.ศ. 2560	
ช่างอุตสาหกรรม	649	763	750	1,028	
พาณิชยกรรม	383	469	467	535	
ศิลปกรรม	83	112	74	94	
คหกรรมศาสตร์	52	84	60	97	
อุตสาหกรรมการโรงแรมและการท่องเที่ยว	36	32	47	71	
รวม	1,203	1,460	1,398	1,825	

4.2 ระดับประกาศนียบัตรวิชาชีพชั้นสูง (ปวส.)

4.2.1 ปี พ.ศ. 2558 คาดว่าจะมีผู้สำเร็จการศึกษา ประมาณ 800 คน เพิ่มขึ้นจากปี พ.ศ. 2557 ร้อยละ 17.30 เป็นผู้สำเร็จการศึกษาประเภทวิชาช่างอุตสาหกรรมมากที่สุด ร้อยละ 63.25 รองลงมา คือ ประเภทวิชาบริหารธุรกิจ (ร้อยละ 28.50) ประเภทวิชาเทคโนโลยีสารสนเทศ (ร้อยละ 3.25) ประเภทวิชาคหกรรมศาสตร์ (ร้อยละ 2.75) และประเภทวิชาศิลปกรรม (ร้อยละ 2.25)

4.2.2 ปี พ.ศ. 2559 คาดว่าจะมีผู้สำเร็จการศึกษา ประมาณ 1,073 คน เพิ่มขึ้นจากปี พ.ศ. 2558 ร้อยละ 34.13 และเพิ่มขึ้นจากปี พ.ศ. 2557 ร้อยละ 57.33 เป็นผู้สำเร็จการศึกษาประเภทวิชาช่างอุตสาหกรรมมากที่สุด ร้อยละ 65.05 รองลงมาคือ ประเภทวิชาบริหารธุรกิจ (ร้อยละ 28.33) ประเภทวิชาเทคโนโลยีสารสนเทศ (ร้อยละ 2.42) ประเภทวิชาศิลปกรรม (ร้อยละ 2.14) และประเภทวิชาคหกรรมศาสตร์ (ร้อยละ 2.05)

ตาราง 72 ประมาณการผู้สำเร็จการศึกษาระดับปวส. จำแนกตามประเภทวิชา และปี พ.ศ. จังหวัดสุพรรณบุรี

ประเภทวิชา	ผู้สำเร็จการศึกษา	ประมาณการผู้สำเร็จการศึกษา	
	ปี พ.ศ. 2557	ปี พ.ศ. 2558	ปี พ.ศ. 2559
ช่างอุตสาหกรรม	464	506	698
บริหารธุรกิจ	164	228	304
เทคโนโลยีสารสนเทศ	21	26	26
คหกรรมศาสตร์	19	22	22
ศิลปกรรม	14	18	23
รวม	682	800	1,073

4.3 ระดับปริญญาตรี

4.3.1 ปี พ.ศ. 2558 คาดว่าจะมีผู้สำเร็จการศึกษาประมาณ 1,285 คน เพิ่มขึ้นจากปี พ.ศ. 2557 ร้อยละ 9.92 เป็นผู้สำเร็จการศึกษาคณะศึกษาศาสตร์มากที่สุด ร้อยละ 23.50 รองลงมาคือ คณะบริหารธุรกิจและเทคโนโลยีสารสนเทศ (ร้อยละ 15.88) คณะโครงการจัดตั้งวิทยาเขตสุพรรณบุรี (ร้อยละ 12.14) คณะวิศวกรรมศาสตร์และสถาปัตยกรรมศาสตร์ (ร้อยละ 11.36) และคณะครุศาสตร์อุตสาหกรรม (ร้อยละ 10.66)

4.3.2 ปี พ.ศ. 2559 คาดว่าจะมีผู้สำเร็จการศึกษา ประมาณ 1,143 คน ลดลงจากปี พ.ศ. 2558 ร้อยละ 11.05 และลดลงจากปี พ.ศ. 2557 ร้อยละ 2.22 เป็นผู้สำเร็จการศึกษา คณะศึกษาศาสตร์มากที่สุด ร้อยละ 19.51 รองลงมาคือ คณะบริหารธุรกิจและเทคโนโลยีสารสนเทศ (ร้อยละ 17.32) คณะพยาบาลศาสตร์ (ร้อยละ 15.57) คณะวิศวกรรมศาสตร์และสถาปัตยกรรมศาสตร์ (ร้อยละ 13.39) คณะศิลปศาสตร์ (ร้อยละ 11.37) และคณะวิทยาศาสตร์การกีฬาและสุขภาพ (ร้อยละ 10.76)

4.3.3 ปี พ.ศ. 2560 คาดว่าจะมีผู้สำเร็จการศึกษา ประมาณ 1,306 คน เพิ่มขึ้นจากปี พ.ศ. 2559 ร้อยละ 14.26 และเพิ่มขึ้นจากปี พ.ศ. 2557 ร้อยละ 11.72 เป็นผู้สำเร็จการศึกษาคณะบริหารธุรกิจและเทคโนโลยีสารสนเทศมากที่สุด ร้อยละ 25.80 รองลงมาคือ คณะครุศาสตร์อุตสาหกรรม (ร้อยละ 13.78) คณะศึกษาศาสตร์ (ร้อยละ 13.48) คณะศิลปศาสตร์ (ร้อยละ 12.02) และคณะวิทยาศาสตร์การกีฬาและสุขภาพ (ร้อยละ 11.94)

4.3.4 ปี พ.ศ. 2561 คาดว่าจะมีผู้สำเร็จการศึกษา ประมาณ 1,531 คน เพิ่มขึ้นจากปี พ.ศ. 2560 ร้อยละ 17.23 และเพิ่มขึ้นจากปี พ.ศ. 2557 ร้อยละ 30.97 เป็นผู้สำเร็จการศึกษาคณะบริหารธุรกิจและเทคโนโลยีสารสนเทศมากที่สุด ร้อยละ 29.26 รองลงมาคือ คณะศึกษาศาสตร์ (ร้อยละ 13.32) คณะ ครุศาสตร์ อุตสาหกรรม (ร้อยละ 12.74) คณะศิลปศาสตร์ (ร้อยละ 12.48) และคณะวิทยาศาสตร์การกีฬาและสุขภาพ (ร้อยละ 11.89)

ตาราง 73 ประมาณการผู้สำเร็จการศึกษาระดับปริญญาตรี จำแนกตามคณะ และปี พ.ศ. จังหวัดสุพรรณบุรี

คณะ	ผู้สำเร็จ	ประมาณการผู้สำเร็จการศึกษา				
	การศึกษา	ปี พ.ศ.	ปี พ.ศ.	ปี พ.ศ.	ปี พ.ศ.	ปี พ.ศ.
		2557	2558	2559	2560	2561
บริหารธุรกิจและเทคโนโลยีสารสนเทศ	358	204	198	337	448	
ครุศาสตร์อุตสาหกรรม	175	137	66	180	195	
วิศวกรรมศาสตร์และสถาปัตยกรรมศาสตร์	144	146	153	154	177	
ศึกษาศาสตร์	115	302	223	176	204	
พยาบาลศาสตร์	96	91	178	58	89	
ศิลปศาสตร์	61	112	130	157	191	
วิทยาศาสตร์การกีฬาและสุขภาพ	53	89	123	156	182	
โครงการจัดตั้งวิทยาเขตสุพรรณบุรี	0	156	0	0	0	
อื่น ๆ	167	48	72	88	45	
รวม	1,169	1,285	1,143	1,306	1,531	

4.4 ระดับปริญญาโท

4.4.1 ปี พ.ศ. 2558 คาดว่าจะมีผู้สำเร็จการศึกษา ประมาณ 3 คน ลดลงจากปี พ.ศ. 2557 ร้อยละ 86.36 โดยเป็นผู้สำเร็จการศึกษาคณะโครงการจัดตั้งวิทยาเขตสุพรรณบุรี ทั้งหมด

4.4.2 ปี พ.ศ. 2559 คาดว่าจะมีผู้สำเร็จการศึกษาประมาณ 22 คน เพิ่มขึ้นจากปี พ.ศ. 2558 ประมาณ 7 เท่า และเท่ากับกับปี พ.ศ. 2557 โดย เป็นผู้สำเร็จการศึกษา โครงการจัดตั้งวิทยาเขตสุพรรณบุรี ทั้งหมด

4.4.3 ปี พ.ศ. 2560 คาดว่าจะมีผู้สำเร็จการศึกษาประมาณ 31 คน เพิ่มขึ้นจากปี พ.ศ. 2559 และปี พ.ศ. 2557 เท่ากันคือ ร้อยละ 40.91 โดยเป็นผู้สำเร็จการศึกษาคณะศึกษาศาสตร์ (ร้อยละ 58.06) และ คณะโครงการจัดตั้งวิทยาเขตสุพรรณบุรี (ร้อยละ 41.94)

ตาราง 74 ประมาณการผู้สำเร็จการศึกษาระดับปริญญาโท จำแนกตามคณะ และปี พ.ศ.
จังหวัดสุพรรณบุรี

คณะ	ผู้สำเร็จ การศึกษา	ประมาณการผู้สำเร็จการศึกษา			
	ปี พ.ศ. 2557	ปี พ.ศ. 2558	ปี พ.ศ. 2559	ปี พ.ศ. 2560	
เกษตรศาสตร์	22	0	0	0	
ศึกษาศาสตร์	0	0	0	18	
โครงการจัดตั้งวิทยาเขตสุพรรณบุรี	0	3	22	13	
รวม	22	3	22	31	

รายชื่อสถานศึกษาที่ตอบแบบสำรวจในภาคตะวันตก

จังหวัดกาญจนบุรี

1. โรงเรียนบริหารธุรกิจกาญจนบุรี
2. วิทยาลัยเทคนิคกาญจนบุรี
3. วิทยาลัยการสารพัดช่างกาญจนบุรี
4. วิทยาลัยการอาชีพกาญจนบุรี
5. วิทยาลัยการอาชีพพนมทวน
6. วิทยาลัยการอาชีพศึกษากาญจนบุรี
7. วิทยาลัยเทคโนโลยีบริหารธุรกิจกาญจนบุรี
8. มหาวิทยาลัยเวสเทิร์น
9. มหาวิทยาลัยราชภัฏกาญจนบุรี
10. มหาวิทยาลัยรามคำแหง สาขาวิทยบริการ เฉลิมพระเกียรติ จังหวัดกาญจนบุรี

จังหวัดนครปฐม

1. วิทยาลัยเทคนิคนครปฐม
2. วิทยาลัยอาชีวศึกษานครปฐม
3. วิทยาลัยการอาชีพนครปฐม
4. วิทยาลัยการอาชีพบางแก้วฟ้า
5. วิทยาลัยการอาชีพพุทธมณฑล
6. วิทยาลัยอาชีวศึกษาเทศบาลนครปฐม
7. วิทยาลัยนาฏศิลปนครปฐม
8. โรงเรียนช่างสำรวจนครปฐม
9. โรงเรียนเทคโนโลยีนครปฐม
10. โรงเรียนนาครประสิทธิ์
11. โรงเรียนพัฒนบริหารธุรกิจ
12. มหาวิทยาลัยคริสเตียน
13. มหาวิทยาลัยราชภัฏนครปฐม
14. มหาวิทยาลัยมหิดล วิทยาเขตศาลายา
15. มหาวิทยาลัยเกษตรศาสตร์ วิทยาเขตกำแพงแสน
16. มหาวิทยาลัยเทคโนโลยีราชมงคลรัตนโกสินทร์ วิทยาเขตศาลายา

จังหวัดประจวบคีรีขันธ์

1. โรงเรียนพณิชยการหัวหิน
2. วิทยาลัยการอาชีพบางสะพาน
3. วิทยาลัยการอาชีพวังไกลกังวล
4. มหาวิทยาลัยเทคโนโลยีราชมงคลรัตนโกสินทร์ วิทยาเขตวังไกลกังวล

จังหวัดเพชรบุรี

1. วิทยาลัยเทคนิคเพชรบุรี
2. วิทยาลัยอาชีวศึกษาเพชรบุรี
3. วิทยาลัยการอาชีพบ้านลาด
4. วิทยาลัยสารพัดช่างเพชรบุรี
5. วิทยาลัยอาชีวศึกษาพณิชยการเพชรบุรี
6. วิทยาลัยเทคโนโลยีและการจัดการวังไกลกังวล
7. วิทยาลัยพยาบาลพระจอมเกล้า จังหวัดเพชรบุรี
8. มหาวิทยาลัยราชภัฏเพชรบุรี
9. มหาวิทยาลัยศิลปากร วิทยาเขตสารสนเทศเพชรบุรี
10. มหาวิทยาลัยเว็บสเตอร์ (ประเทศไทย)

จังหวัดราชบุรี

- | | |
|--|---|
| 1. วิทยาลัยเทคนิคราชบุรี แห่งที่ 2 | 8. วิทยาลัยอาชีวศึกษาดุณดาราชบุรี |
| 2. วิทยาลัยเทคนิคโพธาราม | 9. วิทยาลัยเทคโนโลยีราชบุรีบริหารธุรกิจ |
| 3. วิทยาลัยการอาชีพปากท่อ | 10. วิทยาลัยดุณดาราชบุรีโปลีเทคนิค |
| 4. วิทยาลัยการอาชีพบ้านโป่ง | 11. วิทยาลัยเกษตรและเทคโนโลยีราชบุรี |
| 5. วิทยาลัยสารพัดช่างราชบุรี | 12. วิทยาลัยพยาบาลบรมราชชนนี ราชบุรี |
| 6. วิทยาลัยเทคโนโลยีดอนบอสโกบ้านโป่ง | 13. วิทยาลัยพยาบาลบรมราชชนนี จักรีรัช |
| 7. วิทยาลัยเทคโนโลยีบ้านโป่งบริหารธุรกิจ | 14. มหาวิทยาลัยราชภัฏหมู่บ้านจอมบึง |

จังหวัดสมุทรสาคร

- | | |
|-----------------------------|---------------------------------------|
| 1. โรงเรียนฐานเทคโนโลยี | 4. วิทยาลัยอาชีวศึกษาเทศบาลอ้อมน้อย |
| 2. วิทยาลัยการอาชีพบ้านแพ้ว | 5. สถาบันการพลศึกษา วิทยาเขตสมุทรสาคร |
| 3. วิทยาลัยประมงสมุทรสาคร | |

จังหวัดสมุทรสงคราม

- | | |
|------------------------------|----------------------------------|
| 1. วิทยาลัยเทคนิคสมุทรสงคราม | 3. วิทยาลัยสารพัดช่างสมุทรสงคราม |
| 2. วิทยาลัยการอาชีพอัมพวา | |

จังหวัดสุพรรณบุรี

- | | |
|---------------------------------|---|
| 1. วิทยาลัยเทคนิคสุพรรณบุรี | 6. วิทยาลัยช่างศิลป์สุพรรณบุรี |
| 2. วิทยาลัยอาชีวศึกษาสุพรรณบุรี | 7. วิทยาลัยพยาบาลบรมราชชนนี สุพรรณบุรี |
| 3. วิทยาลัยการอาชีพสองพี่น้อง | 8. สถาบันพลศึกษา วิทยาเขตสุพรรณบุรี |
| 4. วิทยาลัยการอาชีพอู่ทอง | 9. มหาวิทยาลัยเกษตรศาสตร์ วิทยาเขตสุพรรณบุรี |
| 5. วิทยาลัยนาฏศิลป์สุพรรณบุรี | 10. มหาวิทยาลัยเทคโนโลยีราชมงคลสุวรรณภูมิ
วิทยาเขตสุพรรณบุรี |
