



ข้อมูลผู้สำเร็จการศึกษา

และประมาณการ

ผู้เข้าสู่ตลาดแรงงาน ปี 2557



www.doe.go.th

กองวิจัยตลาดแรงงาน
กรมการจัดหางาน
กระทรวงแรงงาน

ISBN 978-616-555-072-7
กทจ. 34 / 2555 (กทจ.6)



คำนำ

กรมการจัดหางาน โดยกองวิจัยตลาดแรงงาน ได้จัดทำหนังสือ "ข้อมูลผู้สำเร็จการศึกษา และประมาณการผู้เข้าสู่ตลาดแรงงาน ปี 2557" โดยมีวัตถุประสงค์เพื่อเผยแพร่ ประชาสัมพันธ์ให้หน่วยงานทั้งภาครัฐ ภาคเอกชน และประชาชนทั่วไปได้ทราบถึงข้อมูลผู้สำเร็จการศึกษา ปี 2555 (ปีการศึกษา 2554) และผู้เข้าศึกษาใหม่ ปี 2555 (ปีการศึกษา 2555) ของสถาบันการศึกษาภาครัฐและภาคเอกชน ทั้งส่วนกลาง และส่วนภูมิภาค เพื่อนำไปใช้เป็นฐานข้อมูลในการจัดทำประมาณการผู้เข้าสู่ตลาดแรงงาน ปี 2557 และ ปี 2558 ซึ่งสามารถนำไปใช้ประโยชน์ในการวิเคราะห์ ตลาดแรงงาน การวางแผนพัฒนากำลังแรงงาน ให้สอดคล้องกับความต้องการของตลาดแรงงาน ทั้งนี้ ผู้สนใจสามารถสืบค้นข้อมูลรายละเอียดได้จาก <http://lmi.doe.go.th/>

กรมการจัดหางาน ขอขอบคุณเป็นอย่างสูงต่อสถาบัน การศึกษาทุกสังกัดที่ได้กรุณาให้ความอนุเคราะห์ข้อมูลด้านการศึกษา ซึ่งทำให้การจัดทำหนังสือฉบับนี้สำเร็จลุล่วงไปด้วยดี และหวังเป็นอย่างยิ่งว่า หนังสือ "ข้อมูลผู้สำเร็จการศึกษา และประมาณการผู้เข้าสู่ตลาดแรงงาน ปี 2557" ฉบับนี้ จะเป็นประโยชน์ ในการศึกษาค้นคว้าและอ้างอิงแก่ หน่วยงานและผู้สนใจทั่วไป ทั้งนี้หากมีข้อคิดเห็นประการใดขอได้โปรดแจ้ง กรมการจัดหางานทราบเพื่อจะได้ปรับปรุงให้ดียิ่งขึ้นต่อไป

(นายประวิทย์ เคียงผล)
อธิบดีกรมการจัดหางาน





สารบัญ



หน้า

คำนำ

ข้อมูลผู้สำเร็จการศึกษา และประมาณการผู้เข้าสู่ตลาดแรงงาน ปี 2557

▶ ผลการประมาณการผู้สำเร็จการศึกษา ปี 2557 และปี 2558	1
▶ ผลการประมาณการผู้เข้าสู่ตลาดแรงงาน ปี 2557 และปี 2558	2
▶ ผลการสำรวจจำนวนผู้สำเร็จการศึกษาในปี 2555 (ปีการศึกษา 2554)	4
▶ ผลการสำรวจผู้เข้าศึกษาใหม่ ปี 2555 (ปีการศึกษา 2555)	8
▶ วิธีการสำรวจและเก็บรวบรวมข้อมูล	
▶ วิธีการประมาณการผู้สำเร็จการศึกษา และประมาณการผู้เข้าสู่ตลาดแรงงาน	





สารบัญแนพนกฎมึ

	หน้า
แผนภูมิ 1 ประมาณการผู้สำเร็จการศึกษา ปี 2557 และประมาณการผู้เข้าสู่ตลาดแรงงาน ปี 2557	2
แผนภูมิ 2 ประมาณการผู้สำเร็จการศึกษา ปี 2558 และประมาณการผู้เข้าสู่ตลาดแรงงาน ปี 2558	3
แผนภูมิ 3 ผู้สำเร็จการศึกษา ปี 2555 จำแนกตามระดับการศึกษา	4
แผนภูมิ 4 ผู้สำเร็จการศึกษา ปี 2555 ระดับปริญญาตรี จำแนกตามคณะ 5 อันดับแรก	5
แผนภูมิ 5 ผู้สำเร็จการศึกษาระดับประกาศนียบัตรวิชาชีพชั้นสูง (ปวส.) ปี 2555 จำแนกตามประเภทวิชา 5 อันดับแรก	6
แผนภูมิ 6 ผู้สำเร็จการศึกษาระดับประกาศนียบัตรวิชาชีพ (ปวช.) ปี 2555 จำแนกตามประเภทวิชา 5 อันดับแรก	7
แผนภูมิ 7 ผู้เข้าศึกษาใหม่ ปี 2555 จำแนกตามระดับการศึกษา	8
แผนภูมิ 8 ผู้เข้าศึกษาใหม่ระดับปริญญาตรี ปี 2555 จำแนกตามคณะ 5 อันดับแรก	9
แผนภูมิ 9 ผู้เข้าศึกษาใหม่ระดับประกาศนียบัตรวิชาชีพชั้นสูง (ปวส.) ปี 2555 จำแนกตามประเภทวิชา 5 อันดับแรก	9
แผนภูมิ 10 ผู้เข้าศึกษาใหม่ระดับประกาศนียบัตรวิชาชีพ (ปวช.) ปี 2555 จำแนกตามประเภทวิชา 5 อันดับแรก	10





สารบัญตาราง.....

ภาคผนวก		หน้า
ตารางที่ 1	ผู้สำเร็จการศึกษา ปี 2555 ผู้เข้าศึกษาใหม่ ปี 2555 และประมาณการผู้เข้าสู่ตลาดแรงงาน ปี 2557 จำแนกตามระดับการศึกษา	3
ตารางที่ 2	ประมาณการผู้สำเร็จการศึกษา ปี 2557 และปี 2558 จำแนกตามระดับการศึกษา	4
ตารางที่ 3	ประมาณการผู้เข้าสู่ตลาดแรงงาน ปี 2557 และปี 2558 จำแนกตามระดับการศึกษา	5
ตารางที่ 4	ประมาณการผู้สำเร็จการศึกษาระดับอาชีวศึกษา ปี 2556 - 2558 จำแนกตามระดับการศึกษา และประเภทวิชา	9
ตารางที่ 5	ประมาณการผู้สำเร็จการศึกษาระดับปริญญาตรี ปี 2556 - 2558 จำแนกตามคณะ / วิชา	10
ตารางที่ 6	ประมาณการผู้เข้าสู่ตลาดแรงงานระดับอาชีวศึกษา ปี 2556 - 2558 จำแนกตามระดับการศึกษา และประเภทวิชา	12
ตารางที่ 7	ประมาณการผู้เข้าสู่ตลาดแรงงานระดับปริญญาตรี ปี 2556 - 2558 จำแนกตามคณะ / วิชา	13
ตารางที่ 8	ผู้สำเร็จการศึกษา ปี 2555 จำแนกตามสังกัด ภาค และระดับการศึกษา	15
ตารางที่ 9	ผู้เข้าศึกษาใหม่ ปี 2555 จำแนกตามสังกัด ภาค และระดับการศึกษา	16
ตารางที่ 10	ผู้สำเร็จการศึกษา ปี 2555 ในระดับอาชีวศึกษา และอุดมศึกษา จำแนกตามระดับการศึกษา และคณะ / ประเภทวิชา	17
ตารางที่ 11	ผู้เข้าศึกษาใหม่ ปี 2555 จำแนกตามระดับการศึกษา และคณะ / ประเภทวิชา	19
ตารางที่ 12	ผู้กำลังศึกษาในระดับอาชีวศึกษา ปี 2555 จำแนกตามระดับการศึกษา และประเภทวิชา	21
ตารางที่ 13	ผู้กำลังศึกษาระดับปริญญาตรี ปี 2555 จำแนกตามชั้นปี และคณะ / วิชา	22
สำนักงานคณะกรรมการการอุดมศึกษา		
ตารางที่ 14	ผู้สำเร็จการศึกษา ปีการศึกษา 2554 และผู้เข้าศึกษาใหม่ ปีการศึกษา 2555 สังกัดสำนักงานคณะกรรมการการอุดมศึกษา ระดับปริญญาตรี จำแนกตามภาค และประเภทสถาบันการศึกษา	27
ตารางที่ 15	ผู้สำเร็จการศึกษา ปีการศึกษา 2554 และผู้กำลังศึกษา ปีการศึกษา 2555 สังกัดสำนักงานคณะกรรมการการอุดมศึกษา สังกัดสถาบันอุดมศึกษาของรัฐบาล จำแนกตามสถาบัน และจังหวัด	28
ตารางที่ 16	ผู้สำเร็จการศึกษา ปีการศึกษา 2554 และผู้กำลังศึกษา ปีการศึกษา 2555 สังกัดสำนักงานคณะกรรมการการอุดมศึกษา สังกัดสถาบันอุดมศึกษาของเอกชน จำแนกตามสถาบัน และจังหวัด	30
ตารางที่ 17	ผู้สำเร็จการศึกษา ปีการศึกษา 2554 และผู้กำลังศึกษา ปีการศึกษา 2555 สังกัดสำนักงานคณะกรรมการการอุดมศึกษา จำแนกตามคณะ / วิชา	33



สำนักงานคณะกรรมการการอาชีวศึกษา (ต่อ)

ตารางที่ 33	ผู้กำลังศึกษา ปีการศึกษา 2555 สังกัดสำนักงานคณะกรรมการการอาชีวศึกษา ระดับประกาศนียบัตรวิชาชีพ (ปวช.) จำแนกตามประเภทวิชา และจังหวัด	72
ตารางที่ 34	ผู้กำลังศึกษา ปีการศึกษา 2555 สังกัดสำนักงานคณะกรรมการการอาชีวศึกษา ระดับประกาศนียบัตรวิชาชีพชั้นสูง (ปวส.) จำแนกตามประเภทวิชา และจังหวัด	80
ตารางที่ 35	ผู้กำลังศึกษา ปีการศึกษา 2555 สังกัดสำนักงานคณะกรรมการการอาชีวศึกษา ระดับประกาศนียบัตรครูเทคนิคชั้นสูง (ปทส.) จำแนกตามคณะ / วิชา และจังหวัด	88
ตารางที่ 36	ผู้กำลังศึกษา ปีการศึกษา 2555 สังกัดสำนักงานคณะกรรมการการอาชีวศึกษา จำแนกตามระดับการศึกษา และคณะ / ประเภทวิชา	89

สำนักงานคณะกรรมการการศึกษาขั้นพื้นฐานและสำนักงานการศึกษากทมพหุภาค

ตารางที่ 37	ผู้สำเร็จการศึกษา ปีการศึกษา 2554 และผู้เข้าศึกษาใหม่ ปีการศึกษา 2555 สังกัดสำนักงานคณะกรรมการการศึกษาขั้นพื้นฐาน และสำนักงานการศึกษา กรุงเทพมหานคร จำแนกตามภาค และระดับการศึกษา	93
ตารางที่ 38	ผู้สำเร็จการศึกษา ปีการศึกษา 2554 สังกัดสำนักงานคณะกรรมการการศึกษาขั้นพื้นฐาน และสำนักงานการศึกษากทมพหุภาค กรุงเทพมหานคร จำแนกตามระดับการศึกษา และจังหวัด	94
ตารางที่ 39	ผู้กำลังศึกษา ปีการศึกษา 2555 สังกัดสำนักงานคณะกรรมการการศึกษาขั้นพื้นฐาน และสำนักงานการศึกษากทมพหุภาค กรุงเทพมหานคร จำแนกตามระดับการศึกษา และจังหวัด	97

สำนักงานคณะกรรมการส่งเสริมการศึกษาเอกชน

ตารางที่ 40	ผู้สำเร็จการศึกษา ปีการศึกษา 2554 และผู้เข้าศึกษาใหม่ ปีการศึกษา 2555 สังกัดสำนักงานคณะกรรมการส่งเสริมการศึกษาเอกชน จำแนกตามภาค และระดับการศึกษา	103
ตารางที่ 41	ผู้สำเร็จการศึกษา ปีการศึกษา 2554 สังกัดสำนักงานคณะกรรมการส่งเสริม การศึกษาเอกชน จำแนกตามระดับการศึกษา และจังหวัด	104
ตารางที่ 42	ผู้สำเร็จการศึกษา ปีการศึกษา 2554 สังกัดสำนักงานคณะกรรมการส่งเสริม การศึกษาเอกชน ระดับประกาศนียบัตรวิชาชีพ (ปวช.) จำแนกตามประเภทวิชา และจังหวัด	107
ตารางที่ 43	ผู้สำเร็จการศึกษา ปีการศึกษา 2554 สังกัดสำนักงานคณะกรรมการส่งเสริม การศึกษาเอกชน ระดับประกาศนียบัตรวิชาชีพชั้นสูง (ปวส.) จำแนกตามประเภทวิชา และจังหวัด	111
ตารางที่ 44	ผู้กำลังศึกษา ปีการศึกษา 2555 สังกัดสำนักงานคณะกรรมการส่งเสริม การศึกษาเอกชน จำแนกตามระดับการศึกษา และจังหวัด	116

วิธีการสำรวจและเก็บรวบรวมข้อมูล

วิธีการประมาณการผู้สำเร็จการศึกษาและประมาณการผู้เข้าสู่ตลาดแรงงาน



ข้อมูลผู้สำเร็จการศึกษา และประมาณการผู้เข้าสู่ตลาดแรงงาน ปี 2557

กรบการจัดหางาน โดยกองวิจัยตลาดแรงงานได้จัดทำข้อมูลผู้สำเร็จการศึกษาและประมาณการผู้เข้าสู่ตลาดแรงงานใหม่ โดยการรวบรวมข้อมูลผู้สำเร็จการศึกษาและผู้กำลังศึกษา ปี 2555 จากสถาบันการศึกษาทั้งในส่วนกลางและส่วนภูมิภาค ได้แก่ สำนักงานคณะกรรมการการอุดมศึกษา มหาวิทยาลัยเทคโนโลยีราชมงคล มหาวิทยาลัยราชภัฏ สำนักงานคณะกรรมการการอาชีวศึกษา สำนักงานคณะกรรมการการศึกษาขั้นพื้นฐาน สำนักงานคณะกรรมการส่งเสริมการศึกษาเอกชน สถาบันการพลศึกษา สำนักงานการศึกษากรุงเทพมหานคร ข้อมูลดังกล่าวนำไปใช้ในการประมาณการผู้เข้าสู่ตลาดแรงงาน ปี 2557 และปี 2558 เพื่อใช้เป็นข้อมูลประกอบการวางแผนกำลังคน การแก้ไขปัญหาการขาดแคลนแรงงาน การพัฒนาศักยภาพขีดความสามารถในการแข่งขันของทรัพยากรบุคคลของประเทศ และใช้ประโยชน์ต่อการส่งเสริมการมีงานทำ ซึ่งเป็นส่วนหนึ่งของภารกิจของกรมการจัดหางาน โดยมีรายละเอียดผลการสำรวจและผลการประมาณการ ดังนี้

1. ผลการประมาณการผู้สำเร็จการศึกษา ปี 2557 และปี 2558

1.1 ประมาณการผู้สำเร็จการศึกษา ปี 2557 จำนวนทั้งสิ้น 1,910,377 คน สามารถจำแนกตามระดับการศึกษา ดังนี้

	จำนวน (คน)	คิดเป็นร้อยละ
1.) มัธยมศึกษาปีที่ 3	741,931	38.84
2.) มัธยมศึกษาปีที่ 6	431,934	22.61
3.) ประกาศนียบัตรวิชาชีพ (ปวช.ปีที่ 3)	213,373	11.17
4.) ประกาศนียบัตรวิชาชีพ ชั้นสูง / อนุปริญญา	146,148	7.65
5.) ปริญญาตรี	376,991	19.73
รวมทั้งสิ้น	1,910,377	100.00

ผลการประมาณการผู้สำเร็จการศึกษา ปี 2557 พบว่า มีอัตราส่วนสูงที่สุดในการศึกษาระดับมัธยมศึกษาปีที่ 3 คือ ร้อยละ 38.84 ของจำนวนผู้ที่คาดว่าจะสำเร็จการศึกษาทั้งหมด

1.2 ประมาณการผู้สำเร็จการศึกษา ปี 2558 จำนวนทั้งสิ้น 2,137,424 คน สามารถจำแนกตามระดับการศึกษา ดังนี้

	จำนวน (คน)	คิดเป็นร้อยละ
1.) มัธยมศึกษาปีที่ 3	776,744	36.34
2.) มัธยมศึกษาปีที่ 6	486,717	22.77
3.) ประกาศนียบัตรวิชาชีพ (ปวช.ปีที่ 3)	272,080	12.73
4.) ประกาศนียบัตรวิชาชีพ ชั้นสูง / อนุปริญญา	146,148	6.84
5.) ปริญญาตรี	455,735	21.32
รวมทั้งสิ้น	2,137,424	100.00

ผลการประมาณการผู้สำเร็จการศึกษา ปี 2558 พบว่า มีอัตราส่วนสูงที่สุดในการศึกษาระดับมัธยมศึกษาปีที่ 3 คือ ร้อยละ 36.34 ของจำนวนผู้ที่คาดว่าจะสำเร็จการศึกษาทั้งหมด



2. ผลการประมาณการผู้เข้าสู่ตลาดแรงงาน ปี 2557 และปี 2558

2.1 ประมาณการผู้เข้าสู่ตลาดแรงงาน ปี 2557 จำนวนทั้งสิ้น 547,853 คน สามารถจำแนกตามระดับการศึกษา ดังนี้

	จำนวน (คน)	คิดเป็นร้อยละ
1.) มัธยมศึกษาปีที่ 3	64,604	11.79
2.) มัธยมศึกษาปีที่ 6	22,936	4.19
3.) ประกาศนียบัตรวิชาชีพ (ปวช.ปีที่ 3)	48,884	8.92
4.) ประกาศนียบัตรวิชาชีพ ชั้นสูง / อนุปริญญา	74,550	13.61
5.) ปริญญาตรี	336,879	61.49
รวมทั้งสิ้น	547,853	100.00

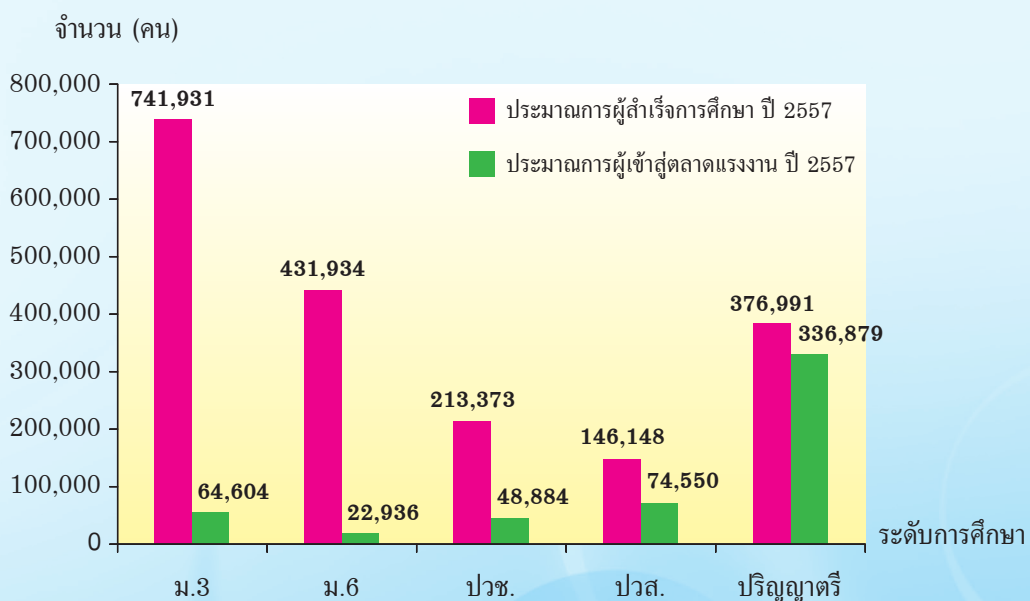
2.2 ประมาณการผู้เข้าสู่ตลาดแรงงาน ปี 2558 จำนวนทั้งสิ้น 637,610 คน สามารถจำแนกตามระดับการศึกษา ดังนี้

	จำนวน (คน)	คิดเป็นร้อยละ
1.) มัธยมศึกษาปีที่ 3	67,636	10.61
2.) มัธยมศึกษาปีที่ 6	25,845	4.05
3.) ประกาศนียบัตรวิชาชีพ (ปวช.ปีที่ 3)	62,334	9.78
4.) ประกาศนียบัตรวิชาชีพ ชั้นสูง / อนุปริญญา	74,550	11.69
5.) ปริญญาตรี	407,245	63.87
รวมทั้งสิ้น	637,610	100.00

ผลการประมาณการผู้เข้าสู่ตลาดแรงงาน ปี 2557 พบว่า มีอัตราส่วนสูงที่สุดในการศึกษาระดับปริญญาตรี คือ ร้อยละ 61.49 ของจำนวนผู้ที่คาดว่าจะเข้าสู่ตลาดแรงงานทั้งหมด

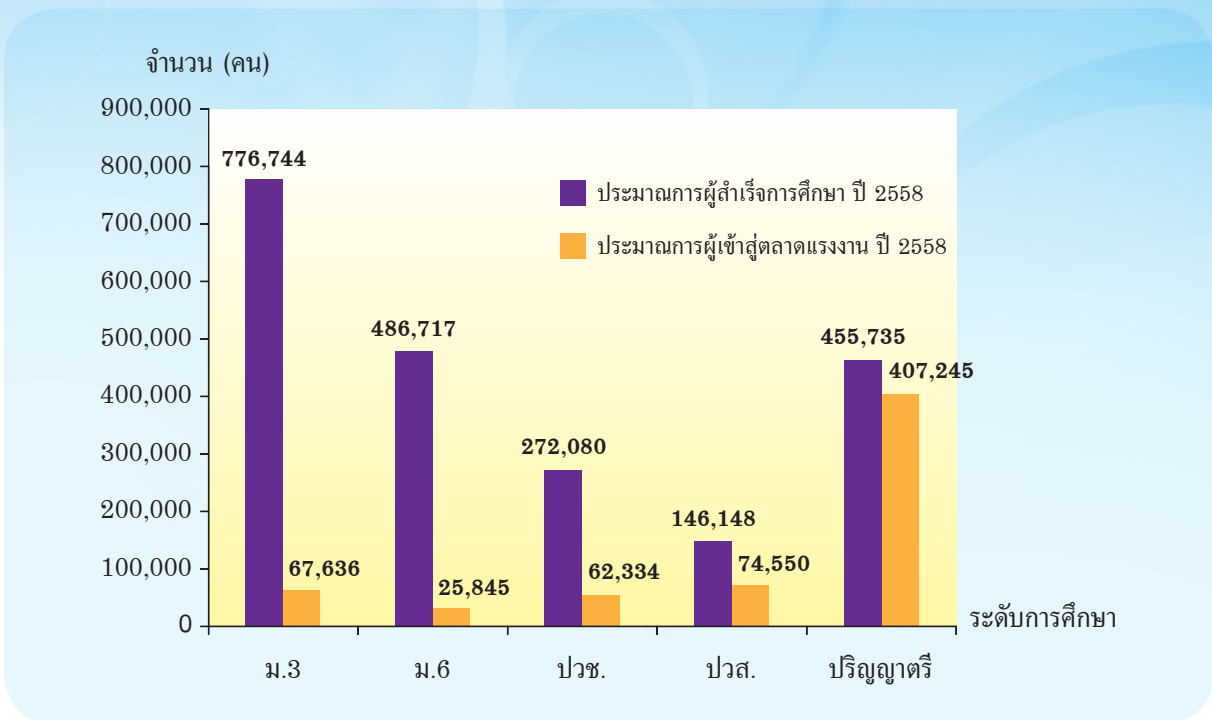
ผลการประมาณการผู้เข้าสู่ตลาดแรงงาน ปี 2558 พบว่า มีอัตราส่วนสูงที่สุดในการศึกษาระดับปริญญาตรี คือ ร้อยละ 63.87 ของจำนวนผู้ที่คาดว่าจะเข้าสู่ตลาดแรงงานทั้งหมด

แผนภูมิ 1 ประมาณการผู้สำเร็จการศึกษา ปี 2557 และประมาณการผู้เข้าสู่ตลาดแรงงาน ปี 2557





แผนภูมิ 2 ประมาณการผู้สำเร็จการศึกษา ปี 2558 และประมาณการผู้เข้าสู่ตลาดแรงงาน ปี 2558



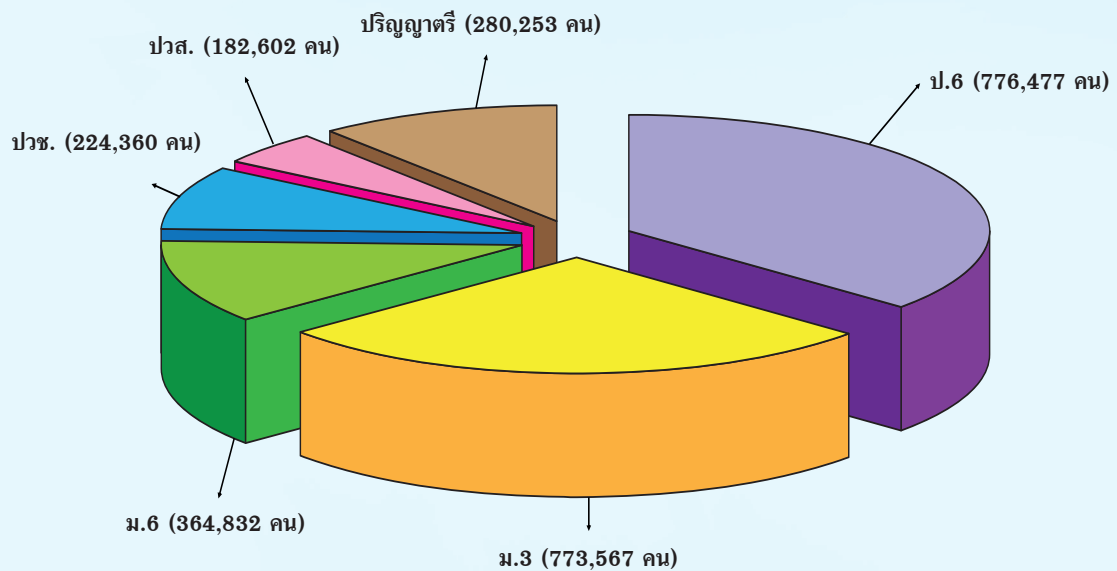
หมายเหตุ : ประมาณการผู้สำเร็จการศึกษาและประมาณการผู้เข้าสู่ตลาดแรงงานระดับ ปวส. ในปี 2558 ใช้ฐานข้อมูลเช่นเดียวกับ ปี 2557



3. ผลการสำรวจจำนวนผู้สำเร็จการศึกษาในปี 2555 (ปีการศึกษา 2554) มีจำนวนทั้งสิ้น 2,602,091 คน

จำแนกตามระดับการศึกษา ดังนี้ ประถมศึกษาปีที่ 6 จำนวน 776,477 คน มัธยมศึกษาปีที่ 3 จำนวน 773,567 คน มัธยมศึกษาปีที่ 6 จำนวน 364,832 คน ประกาศนียบัตรวิชาชีพ (ปวช.) จำนวน 224,360 คน ประกาศนียบัตรวิชาชีพชั้นสูง (ปวส.) จำนวน 182,602 คน และปริญญาตรี จำนวน 280,253 คน

แผนภูมิ 3 ผู้สำเร็จการศึกษา ปี 2555 จำแนกตามระดับการศึกษา

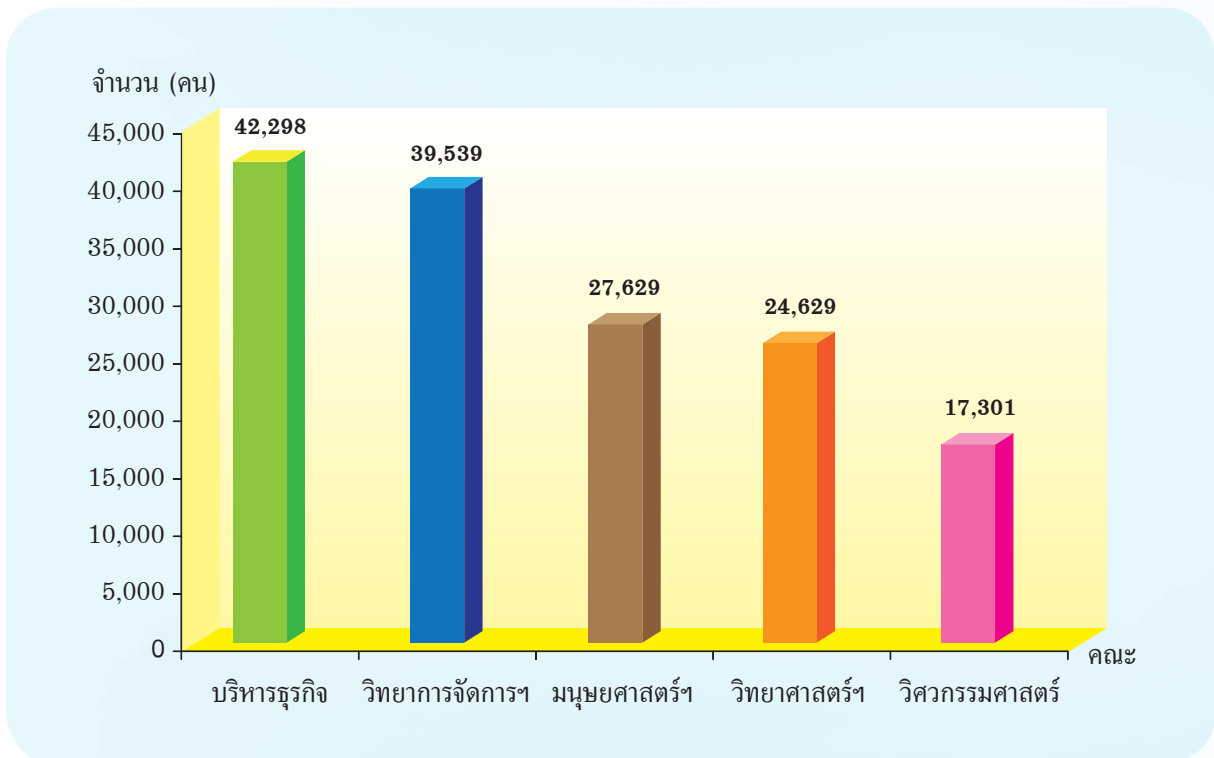




ในปี 2555 มีผู้สำเร็จการศึกษาในระดับอาชีวศึกษาและอุดมศึกษา ซึ่งหมายถึง ผู้สำเร็จการศึกษาในระดับ ปวช. ปวส. และปริญญาตรี มีจำนวนทั้งสิ้น 687,215 คน ซึ่งสามารถจำแนกตามสาขา ได้ดังนี้

3.1 ผู้สำเร็จการศึกษาระดับปริญญาตรี จำนวน 280,253 คน จำแนกตามคณะ 5 อันดับแรก ดังนี้ คณะบริหารธุรกิจ จำนวน 42,298 คน คณะวิทยาการจัดการและสารสนเทศ จำนวน 39,539 คน คณะมนุษยศาสตร์ และสังคมศาสตร์ จำนวน 27,629 คน คณะวิทยาศาสตร์และเทคโนโลยี จำนวน 24,629 คน และคณะวิศวกรรมศาสตร์ จำนวน 17,301 คน

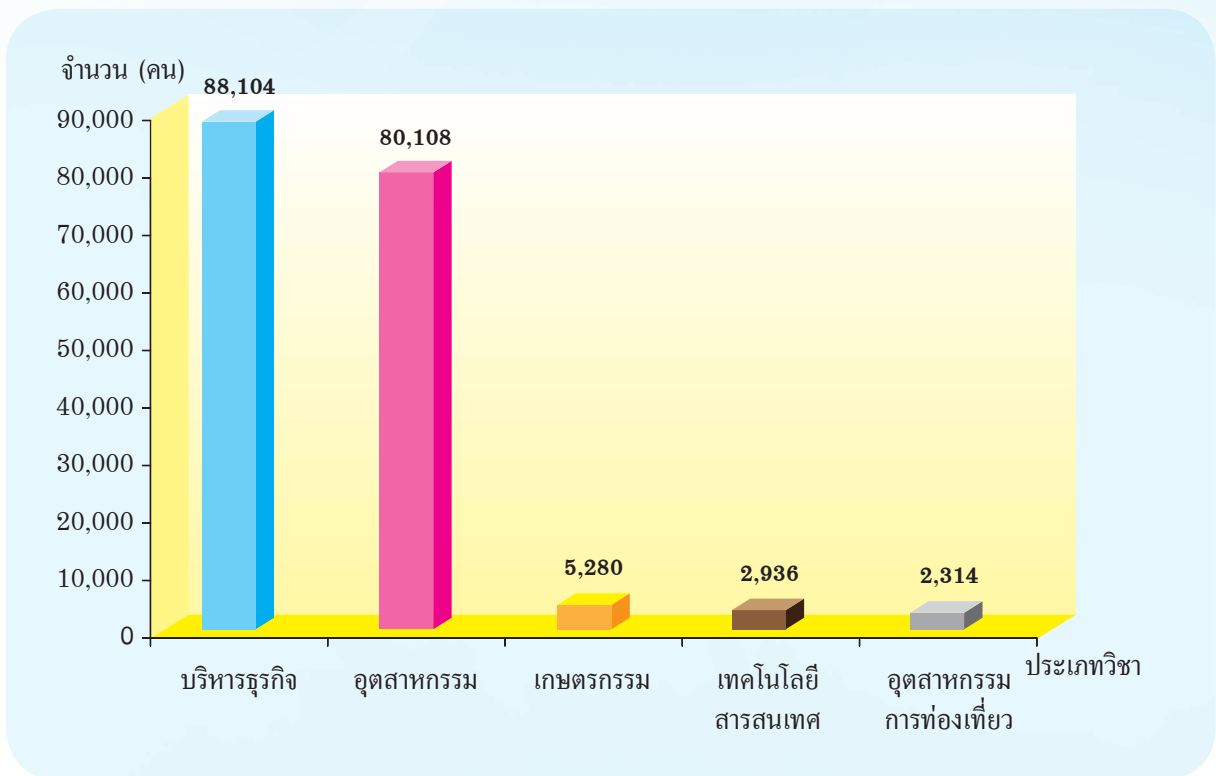
แผนภูมิ 4 ผู้สำเร็จการศึกษา ปี 2555 ระดับปริญญาตรี จำแนกตามคณะ: 5 อันดับแรก





3.2 ผู้สำเร็จการศึกษาระดับประกาศนียบัตรวิชาชีพชั้นสูง (ปวส.) จำนวน 182,602 คน จำแนกตามประเภทวิชา 5 อันดับแรก ดังนี้ ประเภทวิชาบริหารธุรกิจ จำนวน 88,104 คน ประเภทวิชาอุตสาหกรรม จำนวน 80,108 คน ประเภทวิชาเกษตรกรรม จำนวน 5,280 คน ประเภทวิชาเทคโนโลยีสารสนเทศ จำนวน 2,936 คน และประเภทวิชาอุตสาหกรรมการท่องเที่ยว จำนวน 2,314 คน

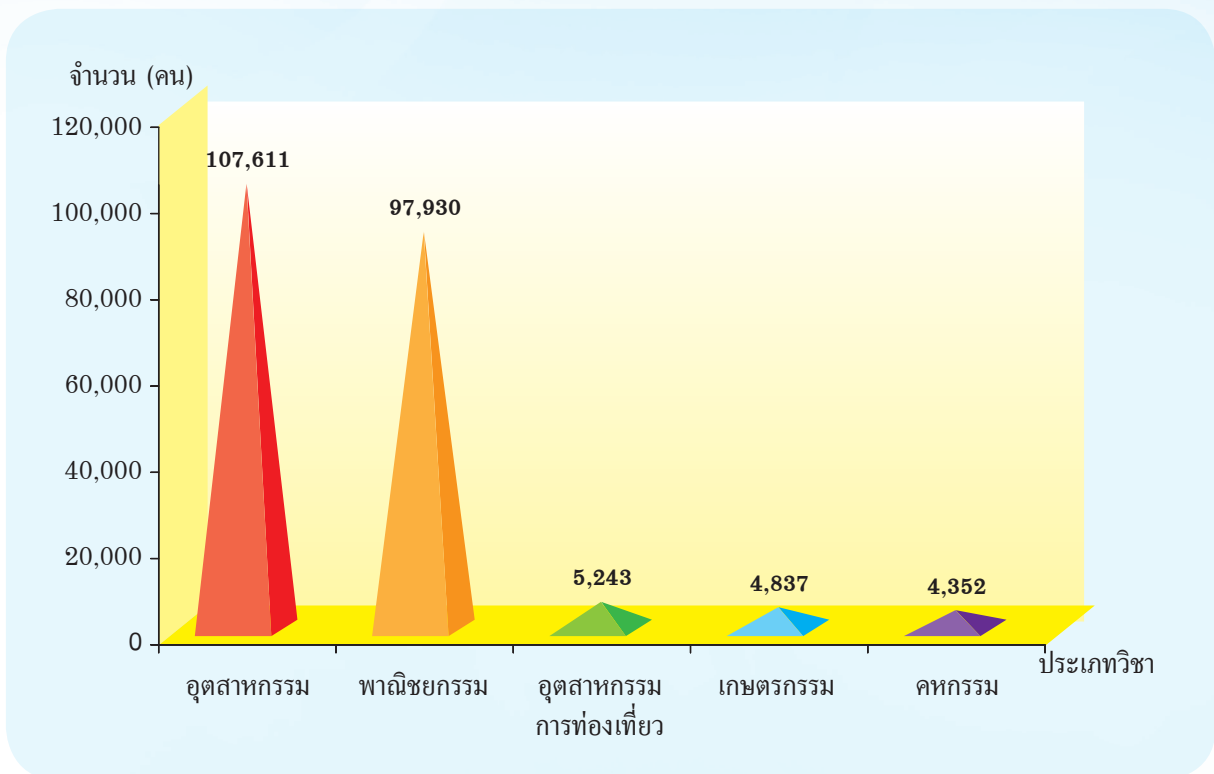
**แผนภูมิ 5 ผู้สำเร็จการศึกษาระดับประกาศนียบัตรวิชาชีพชั้นสูง (ปวส.) ปี 2555
จำแนกตามประเภทวิชา 5 อันดับแรก**





3.3 ผู้สำเร็จการศึกษาระดับประกาศนียบัตรวิชาชีพ (ปวช.) จำนวน 224,360 คน ซึ่งสามารถจำแนกประเภทวิชา 5 อันดับแรก ดังนี้ ประเภทวิชาอุตสาหกรรม จำนวน 107,611 คน ประเภทวิชาพาณิชยกรรม จำนวน 97,930 คน ประเภทวิชาอุตสาหกรรมการท่องเที่ยว จำนวน 5,243 คน ประเภทวิชาเกษตรกรรม จำนวน 4,837 คน และประเภทวิชาคหกรรม จำนวน 4,352 คน

แผนภูมิ 6 ผู้สำเร็จการศึกษาระดับประกาศนียบัตรวิชาชีพ (ปวช.) ปี 2555 จำแนกตามประเภทวิชา 5 อันดับแรก



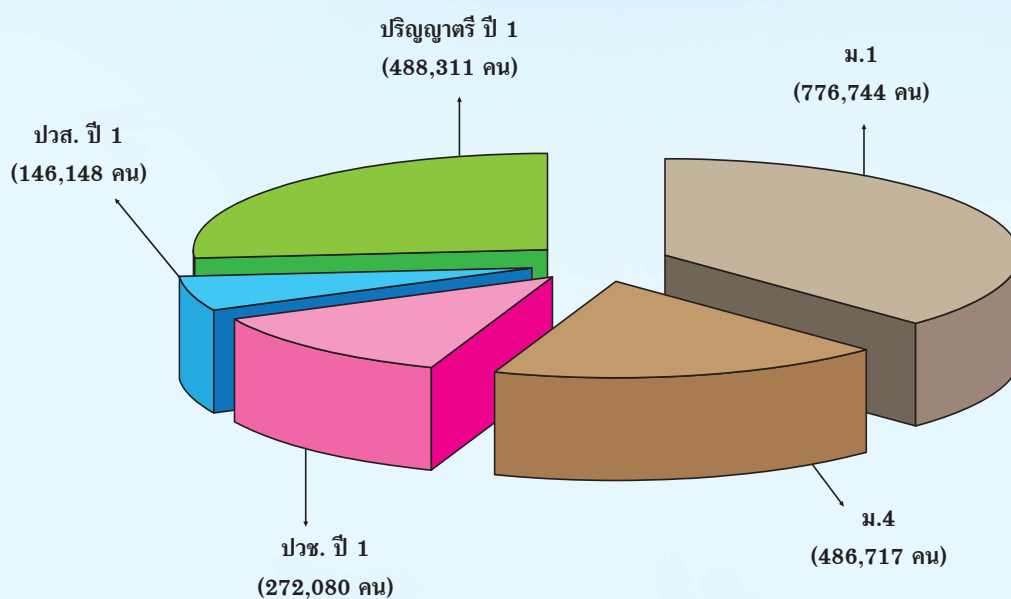
สรุปผลจากการรวบรวมข้อมูลผู้สำเร็จการศึกษาในระดับอุดมศึกษาและอาชีวศึกษา พบว่าคณะที่มีผู้สำเร็จการศึกษามากที่สุด 3 อันดับแรกในแต่ละระดับการศึกษา มีดังนี้ในระดับปริญญาตรี ได้แก่ คณะบริหารธุรกิจ คณะวิทยาการจัดการและสารสนเทศ และคณะมนุษยศาสตร์และสังคมศาสตร์ ในระดับ ปวส. 3 อันดับแรก ได้แก่ ประเภทวิชาบริหารธุรกิจ ประเภทวิชาอุตสาหกรรม และประเภทวิชาเกษตรกรรม และระดับ ปวช. 3 อันดับแรก ได้แก่ ประเภทวิชาอุตสาหกรรม ประเภทวิชาพาณิชยกรรม และประเภทวิชาอุตสาหกรรมการท่องเที่ยว



4. ผลการสำรวจผู้เข้าศึกษาใหม่ ปี 2555 (ปีการศึกษา 2555) มีจำนวนทั้งสิ้น 2,170,000 คน

จำแนกตามระดับการศึกษา ดังนี้ มัธยมศึกษาปีที่ 1 จำนวน 776,744 คน มัธยมศึกษาปีที่ 4 จำนวน 486,717 คน ประกาศนียบัตรวิชาชีพ (ปวช.1) จำนวน 272,080 คน ประกาศนียบัตรวิชาชีพชั้นสูง (ปวส.1) จำนวน 146,148 คน และปริญญาตรี จำนวน 488,311 คน

แผนภูมิ 7 ผู้เข้าศึกษาใหม่ ปี 2555 จำแนกตามระดับการศึกษา

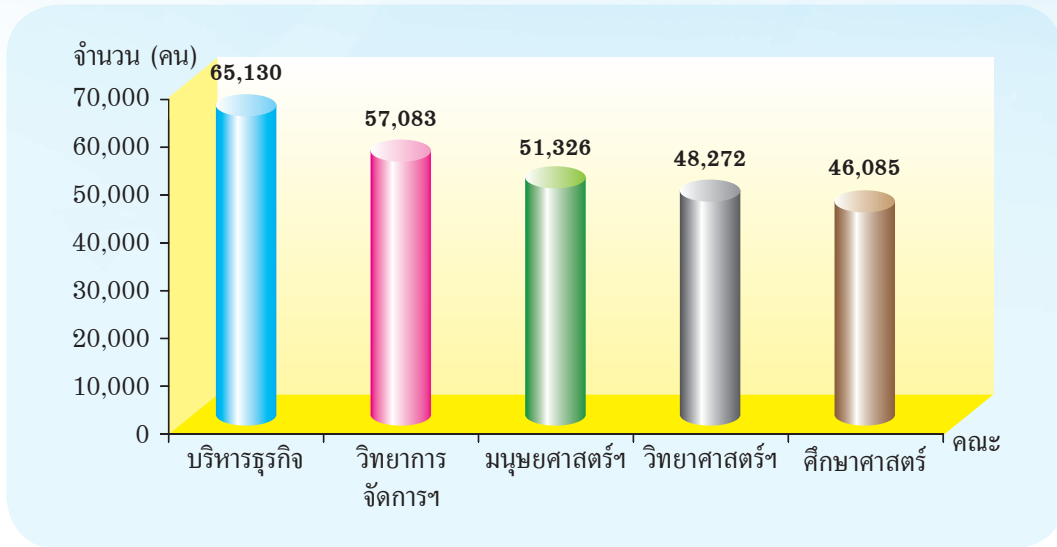




ในปี 2555 มีผู้เข้าศึกษาระดับอาชีวศึกษาและอุดมศึกษาทั้งสิ้น จำนวน 906,539 คน สามารถจำแนกตามสาขาได้ จำนวน 762,751 คน (ยกเว้น สำนักงานคณะกรรมการส่งเสริมการศึกษาเอกชน) ดังนี้

4.1 ระดับปริญญาตรีมีผู้เข้าศึกษาใหม่ จำนวน 488,311 คน จำแนกตามคณะ 5 อันดับแรก ดังนี้ คณะบริหารธุรกิจ จำนวน 65,130 คน คณะวิทยาการจัดการและสารสนเทศ จำนวน 57,083 คน คณะมนุษยศาสตร์และสังคมศาสตร์ จำนวน 51,326 คน คณะวิทยาศาสตร์และเทคโนโลยี จำนวน 48,272 คน และคณะศึกษาศาสตร์ จำนวน 46,085 คน

แผนภูมิ 8 ผู้เข้าศึกษาใหม่ระดับปริญญาตรี ปี 2555 จำแนกตามคณะ 5 อันดับแรก



4.2 ระดับประกาศนียบัตรวิชาชีพชั้นสูง (ปวส.) มีผู้เข้าศึกษาใหม่ จำนวน 146,148 คน ซึ่งสามารถจำแนกสาขาการศึกษาได้ จำนวน 97,574 คน (ยกเว้น สำนักงานคณะกรรมการส่งเสริมการศึกษาเอกชน) โดยมีประเภทวิชา 5 อันดับแรก ดังนี้ ประเภทวิชาอุตสาหกรรม จำนวน 49,385 คน ประเภทวิชาบริหารธุรกิจ จำนวน 37,833 คน ประเภทวิชาเกษตรกรรม จำนวน 3,534 คน ประเภทวิชาคหกรรม จำนวน 1,765 คน และประเภทวิชาเทคโนโลยีสารสนเทศ จำนวน 1,621 คน

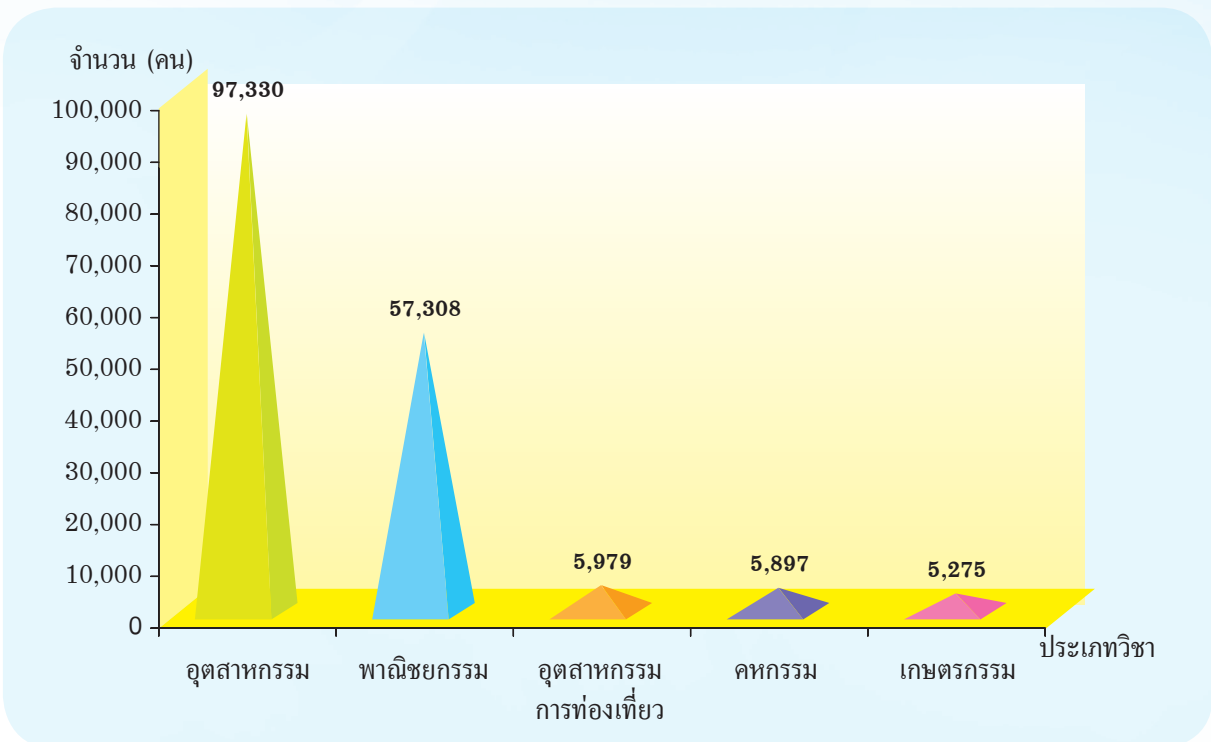
แผนภูมิ 9 ผู้เข้าศึกษาใหม่ระดับประกาศนียบัตรวิชาชีพชั้นสูง (ปวส.) ปี 2555 จำแนกตามประเภทวิชา 5 อันดับแรก





4.3 ระดับประกาศนียบัตรวิชาชีพ (ปวช.) มีผู้เข้าศึกษาใหม่ จำนวน 272,080 คน ซึ่งสามารถจำแนกตามสาขาการศึกษาได้ จำนวน 176,866 คน (ยกเว้น สำนักงานคณะกรรมการส่งเสริมการศึกษาเอกชน) โดยมีประเภทวิชา 5 อันดับแรก ดังนี้ ประเภทวิชาอุตสาหกรรม จำนวน 97,330 คน ประเภทวิชาพาณิชยกรรม จำนวน 57,308 คน ประเภทวิชาอุตสาหกรรมการท่องเที่ยว จำนวน 5,979 คน ประเภทวิชาคหกรรม จำนวน 5,897 คน และประเภทวิชาเกษตรกรรม จำนวน 5,275 คน

แผนภูมิ 10 ผู้เข้าศึกษาใหม่ระดับประกาศนียบัตรวิชาชีพ (ปวช.) ปี 2555 จำแนกตามประเภทวิชา 5 อันดับแรก



สรุปผลจากการสำรวจข้อมูลผู้เข้าศึกษาใหม่ ปี 2555 ในระดับอุดมศึกษาและระดับอาชีวศึกษา พบว่าสาขาที่มีผู้เข้าศึกษามากที่สุด 3 อันดับแรกในแต่ละระดับการศึกษามีดังนี้ ระดับปริญญาตรี ได้แก่ คณะบริหารธุรกิจ คณะวิทยาการจัดการและสารสนเทศ และคณะมนุษยศาสตร์และสังคมศาสตร์ ในระดับ ปวส. ได้แก่ ประเภทวิชาอุตสาหกรรม ประเภทวิชาบริหารธุรกิจ และประเภทวิชาเกษตรกรรม และ ปวช. ได้แก่ ประเภทวิชาอุตสาหกรรม ประเภทวิชาพาณิชยกรรม และประเภทวิชาอุตสาหกรรมการท่องเที่ยว

เมื่อเปรียบเทียบคณะ / สาขาวิชาของผู้เข้าศึกษาใหม่และผู้สำเร็จการศึกษาระดับปริญญาตรี ที่มีจำนวนผู้เข้าศึกษาใหม่และผู้สำเร็จการศึกษามากที่สุด 3 ลำดับแรก ได้แก่ คณะบริหารธุรกิจ คณะวิทยาการจัดการและสารสนเทศ และคณะมนุษยศาสตร์และสังคมศาสตร์ ซึ่งเป็นคณะเดียวกันทั้งผู้เข้าศึกษาใหม่และผู้สำเร็จการศึกษา

ส่วนในระดับ ปวช. มีจำนวนผู้เข้าศึกษาใหม่มากที่สุด 3 ลำดับแรก ได้แก่ ประเภทวิชาอุตสาหกรรม ประเภทวิชาพาณิชยกรรม และประเภทวิชาอุตสาหกรรมการท่องเที่ยว และในระดับ ปวส. มีจำนวน ผู้เข้าศึกษาใหม่มากที่สุด 3 ลำดับแรก ได้แก่ ประเภทวิชาอุตสาหกรรม ประเภทวิชาบริหารธุรกิจ และประเภทวิชาเกษตรกรรม ซึ่งผู้เข้าศึกษาใหม่และผู้สำเร็จการศึกษาทั้งในระดับ ปวช. และ ปวส. เป็นประเภทวิชาเดียวกัน



1. วิธีการสำรวจและเก็บรวบรวมข้อมูล

การสำรวจข้อมูลผู้สำเร็จการศึกษาปี พ.ศ. 2555 (ปีการศึกษา 2554) และผู้เข้าศึกษาใหม่ปี พ.ศ. 2555 เพื่อใช้ในการประมาณการผู้เข้าสู่ตลาดแรงงาน ข้อมูลเหล่านี้เป็นข้อมูลที่มีความสำคัญ และเป็นส่วนหนึ่งของการดำเนินการตามโครงการจัดทำทะเบียนกำลังแรงงานของกองวิจัยตลาดแรงงาน การดำเนินการสำรวจและเก็บรวบรวมข้อมูล โดยการประสานขอข้อมูลจากหน่วยงานการศึกษา คือ สำนักงานคณะกรรมการการศึกษาขั้นพื้นฐาน สำนักงานการศึกษา กรุงเทพมหานคร สำนักงานคณะกรรมการส่งเสริมการศึกษาเอกชน สำนักงานคณะกรรมการการอาชีวศึกษา สถาบันการพลศึกษา มหาวิทยาลัยราชภัฏ มหาวิทยาลัยเทคโนโลยีราชมงคล มหาวิทยาลัย และวิทยาลัยภาครัฐและเอกชนในสังกัดสำนักงานคณะกรรมการการอุดมศึกษา

2. วิธีการประมาณการผู้สำเร็จการศึกษา และประมาณการผู้เข้าสู่ตลาดแรงงาน

2.1 ประมาณการจำนวนผู้สำเร็จการศึกษา ใช้ข้อมูลผู้กำลังศึกษาในแต่ละระดับการศึกษามาเป็นฐานในการประมาณการ

2.2 จำนวนผู้ศึกษาต่อในระดับชั้นมัธยมศึกษา ประมาณการโดยใช้จำนวนผลการสำรวจผู้สำเร็จการศึกษาหรือประมาณการผู้ที่คาดว่าจะสำเร็จการศึกษา คูณกับอัตราการเรียนต่อของสำนักงานเลขาธิการสภาการศึกษา โดยใช้ค่าเฉลี่ย 5 ปี ย้อนหลัง ซึ่งในที่นี้ใช้ค่าเฉลี่ยของปี 2550 - 2554

2.3 ประมาณการจำนวนผู้เข้าสู่ตลาดแรงงาน ในระดับมัธยมศึกษา คัดจากส่วนต่างของจำนวนผู้สำเร็จการศึกษากับจำนวนผู้ศึกษาต่อในระดับนั้นๆ ส่วน**ระดับอาชีวศึกษา** คัดจากอัตราการเข้าสู่ตลาดแรงงานของสรุปการติดตามผลการมีงานทำของนักศึกษาหลักสูตร ปวช. ปวส. และปทส. จากสำนักงานคณะกรรมการการอาชีวศึกษา กระทรวงศึกษาธิการ ซึ่งในที่นี้ใช้ค่าเฉลี่ยของปี 2550 - 2554 และ**ในระดับปริญญาตรี** ใช้ร้อยละของการมีงานทำจากรายงานภาวะการมีงานทำของบัณฑิตของสำนักงานคณะกรรมการการอุดมศึกษา โดยใช้ค่าเฉลี่ยย้อนหลัง 5 ปี ซึ่งในที่นี้ใช้ค่าเฉลี่ยของ ปี 2550 - 2554



คณะผู้จัดทำ

ที่ปรึกษา

นายประวิทย์	เคียงผล	อธิบดีกรมการจัดหางาน
นางสินี	จงจิตต์	รองอธิบดีกรมการจัดหางาน
นายวินัย	สุวิโรจน์	รองอธิบดีกรมการจัดหางาน
นายธนิต	นุ่มน้อย	รองอธิบดีกรมการจัดหางาน

หัวหน้าคณะผู้จัดทำ

นายบุญเลิศ	ธีระตระกูล	ผู้อำนวยการกองวิจัยตลาดแรงงาน
นายเทพบัญชา	เกตุวิเศษกุล	หัวหน้าฝ่ายบริหารและพัฒนาข้อมูล

คณะผู้จัดทำ

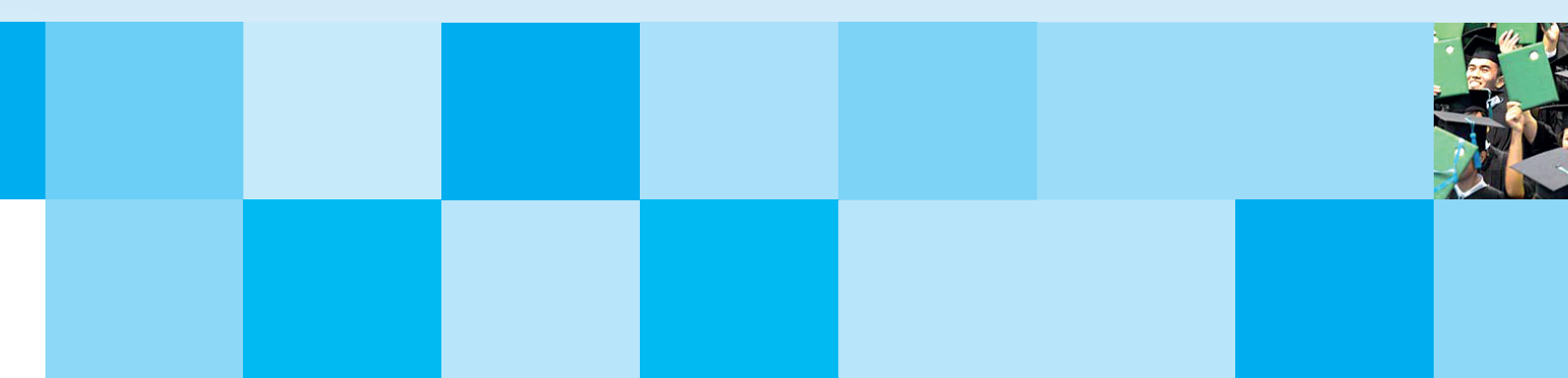
นางภัทราธิษฐ์	ศรียุทธิม
นางวาสนา	ก้านบัวแก้ว
นายเทอดชัย	รวยสิน
นายชุมพร	บุญเหลี่ยม
นางสาวชมพูนุมาศ	วาคพนม
นางสาวนิภาพร	คำมณี

หน่วยงานเจ้าของเรื่อง

ฝ่ายบริหารและพัฒนาข้อมูล กองวิจัยตลาดแรงงาน : กรมการจัดหางาน ถนนมิตรไมตรี ดินแดง

กรุงเทพฯ 10400 โทร. / โทรสาร. 0-2245-0960

lmi@doe.go.th



กองวิจัยตลาดแรงงาน
กรมการจัดหางาน กระทรวงแรงงาน
โทร. 0 2245 0960
www.doe.go.th

