

# สถานการณ์ตลาดแรงงานภาคตะวันตก ปี 2555 (มกราคม – ธันวาคม)

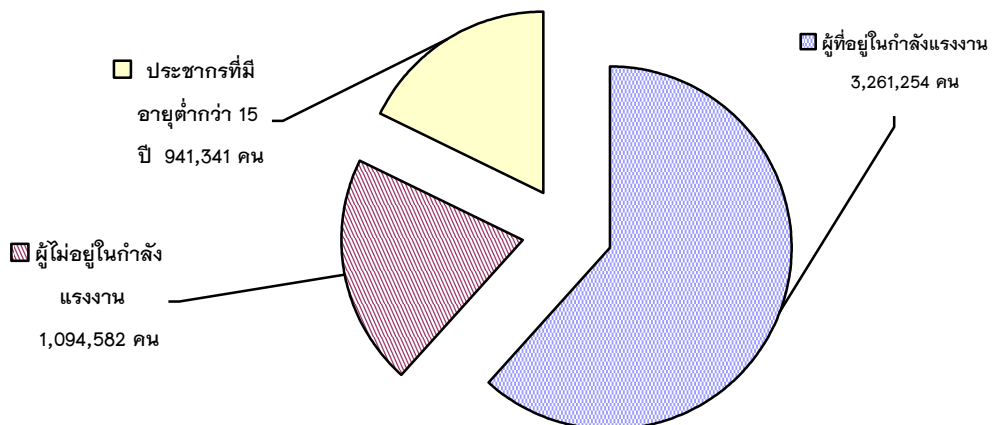
## 1. ประชากรและกำลังแรงงาน (Labour Force)

ผลการสำรวจภาวะการมีงานทำและการว่างงานของประชากรภาคตะวันตกของสำนักงานสถิติแห่งชาติปี 2555 พบว่า มีประชากร ประมาณ 5.30 ล้านคน เป็นเพศชาย 2.56 ล้านคน เพศหญิง 2.72 ล้านคน เป็นผู้ที่อยู่ในกำลังแรงงาน 3.26 ล้านคน หรือร้อยละ 61.57 ของจำนวนประชากร เป็นผู้ที่อยู่นอกกำลังแรงงาน (ผู้ไม่อยู่ในกำลังแรงงานอายุ 15 ปีขึ้นไป และประชากรอายุต่ำกว่า 15 ปี) ประมาณ 2.04 ล้านคน หรือร้อยละ 38.43 ของจำนวนประชากร โดยในจำนวนผู้นอกกำลังแรงงานนี้ เป็นผู้มีอายุ 15 ปีขึ้นไป ประมาณ 1.09 ล้านคน ได้แก่ ผู้ทำงานบ้าน ประมาณ 3.09 แสนคน เรียนหนังสือ ประมาณ 2.85 แสนคน และอื่น ๆ ประมาณ 5.01 แสนคน ผู้ที่อายุต่ำกว่า 15 ปี มีประมาณ 9.41 แสนคน เป็นเพศชาย 4.79 แสนคน เพศหญิง 4.62 แสนคน

สำหรับผู้ที่อยู่ในกำลังแรงงานประมาณ 3.26 ล้านคน จำแนกเป็นผู้มีงานทำ ประมาณ 3.25 ล้านคน หรือร้อยละ 99.52 ของผู้อยู่ในกำลังแรงงาน ผู้ว่างงานมีประมาณ 1.34 หมื่นคน หรือร้อยละ 0.41 และเป็นกำลังแรงงานที่รอฤดูกาล ประมาณ 2.38 พันคน หรือร้อยละ 0.07

เมื่อเปรียบเทียบกับปี 2554 พบว่า จำนวนประชากรเพิ่มขึ้นประมาณ 2.92 หมื่นคน หรือร้อยละ 0.56 และผู้ว่างงานเพิ่มขึ้นจำนวน 606 คน หรือร้อยละ 4.73 ผู้ไม่อยู่ในกำลังแรงงานเพิ่มขึ้นประมาณ 1.11 หมื่นคน หรือร้อยละ 1.02 และประชากรที่มีอายุต่ำกว่า 15 ปี ลดลงประมาณ 1.77 หมื่นคน หรือร้อยละ 1.84

แผนภูมิที่ 1 สถานภาพแรงงานของประชากรภาคตะวันตก ปี 2555



ตารางที่ 1 จำนวนประชากรภาคตะวันตก จำแนกตามสถานภาพแรงงาน

เปรียบเทียบปี 2554 กับปี 2555

หน่วย : คน

สถานภาพแรงงาน	ปี 2554	ปี 2555	% Δ
ยอดรวม	5,267,935	5,297,177	0.56
ประชากรที่มีอายุ 15 ปีขึ้นไป	4,308,928	4,355,836	1.09
กำลังแรงงานรวม	3,225,403	3,261,254	1.11
1. กำลังแรงงานปัจจุบัน	3,224,160	3,258,875	1.08
1.1 ผู้มีงานทำ	3,211,351	3,245,460	1.06
1.2 ผู้ว่างงาน	12,809	13,415	4.73
2. กำลังแรงงานที่รอฤดูกาล	1,243	2,379	91.39
ผู้ไม่อยู่ในกำลังแรงงาน	1,083,525	1,094,582	1.02
1. ทำงานบ้าน	319,241	308,601	-3.33
2. เรียนหนังสือ	285,092	284,601	-0.17
3. อื่น ๆ	479,192	501,380	4.63
ประชากรที่มีอายุต่ำกว่า 15 ปี	959,007	941,341	-1.84
อัตราการมีส่วนร่วมในกำลังแรงงาน	74.85	74.87	0.02
อัตราการอยู่นอกกำลังแรงงาน	38.77	38.43	-0.34
อัตราการว่างงาน	0.40	0.41	0.01

หมายเหตุ : 1. อัตราการว่างงาน = ผู้ว่างงาน X 100 / กำลังแรงงานรวม

2. อัตราการอยู่นอกกำลังแรงงาน (%) =  $\frac{\text{ผู้ไม่อยู่ในกำลังแรงงานอายุ 15 ปีขึ้นไป} + \text{ประชากรอายุต่ำกว่า 15 ปี}}{\text{ยอดรวมประชากร}} \times 100$

3. อัตราการมีส่วนร่วมในกำลังแรงงาน (%) =  $\frac{\text{กำลังแรงงาน} \times 100}{\text{ประชากรอายุ 15 ปีขึ้นไป}}$

### 1.1 อัตราการมีส่วนร่วมในกำลังแรงงาน (Labour Force Participation)

อัตราการมีส่วนร่วมในกำลังแรงงานแสดงถึงอัตราส่วนของประชากรในวัยทำงานกับประชากรที่มีอายุตั้งแต่ 15 ปีขึ้นไป พบว่า ปี 2555 ภาคตะวันตก มีอัตราการมีส่วนร่วมในกำลังแรงงาน ร้อยละ 74.87 และเมื่อเปรียบเทียบกับช่วงเดียวกันปีก่อนเพิ่มขึ้น ร้อยละ 0.02

### 1.2 อัตราส่วนผู้มีงานทำต่อประชากร (Employment to Participation)

เป็นอัตราส่วนระหว่างผู้มีงานทำต่อประชากรที่มีอายุตั้งแต่ 15 ปีขึ้นไป พบว่า ในปี 2555 ภาคตะวันตก มีอัตราส่วนผู้มีงานทำต่อประชากร เพิ่มขึ้นจากปี 2554 ที่มีอัตราร้อยละ 74.53 เป็นร้อยละ 74.51

### 1.3 ผู้มีงานทำจำแนกตามอาชีพ (Employment by Occupation)

เมื่อพิจารณาตามประเภทอาชีพ พบว่า ผู้มีงานทำส่วนใหญ่มีอาชีพผู้ปฏิบัติงานฝีมือในด้านการเกษตรและการประมงมากที่สุด ร้อยละ 26.23 ของผู้มีงานทำทั้งหมด รองลงมาคือ พนักงานบริการและพนักงานในร้านค้าและตลาด ร้อยละ 20.11 และอาชีพผู้ปฏิบัติงานด้านความสามารถทางฝีมือและธุรกิจการค้าที่เกี่ยวข้อง ร้อยละ 11.91 เมื่อเปรียบเทียบกับปี 2554 พบว่า เกือบทุกประเภทอาชีพผู้มีงานทำมีจำนวนเพิ่มขึ้น ยกเว้น อาชีพขั้นพื้นฐานต่าง ๆ ในด้านการขายและการให้บริการ อาชีพผู้ปฏิบัติงานด้านความสามารถทางฝีมือและธุรกิจการค้าที่เกี่ยวข้อง อาชีพผู้ปฏิบัติการโรงงานและเครื่องจักรและผู้ปฏิบัติงานด้านการประกอบ และอาชีพพนักงานบริการ และพนักงานในร้านค้าและตลาด ที่มีจำนวนผู้มีงานทำลดลงโดยลดลงร้อยละ 33.33, 9.42, 1.35 และ 0.28 ตามลำดับ

### ตารางที่ 2 จำนวนผู้มีงานทำภาคตะวันตก จำแนกตามประเภทอาชีพ

เปรียบเทียบปี 2554 กับปี 2555

หน่วย : คน

ประเภทอาชีพ	ปี 2554	ปี 2555	% Δ
<b>ยอดรวม</b>	<b>3,211,351</b>	<b>3,245,460</b>	<b>1.06</b>
ผู้บัญญัติกฎหมาย ข้าราชการ ระดับอาวุโสและผู้จัดการ	61,439	83,221	35.45
ผู้ประกอบการวิชาชีพด้านต่าง ๆ	124,720	138,890	11.36
ผู้ประกอบการวิชาชีพด้านเทคนิค สาขาต่าง ๆ และอาชีพที่เกี่ยวข้อง	98,624	113,820	15.41
เสมียน	116,641	121,174	3.89
พนักงานบริการ และพนักงานในร้านค้าและตลาด	654,455	652,653	-0.28
ผู้ปฏิบัติงานที่มีฝีมือในด้านการเกษตรและการประมง	830,850	851,258	2.46
ผู้ปฏิบัติงานด้านความสามารถทางฝีมือและธุรกิจการค้าที่เกี่ยวข้อง	426,904	386,678	-9.42
ผู้ปฏิบัติการโรงงานและเครื่องจักรและผู้ปฏิบัติงานด้านการประกอบ	367,405	362,450	-1.35
อาชีพขั้นพื้นฐานต่าง ๆ ในด้านการขายและการให้บริการ	529,858	353,260	-33.33
คนงานซึ่งมิได้จำแนกไว้ในหมวดอื่น	457	56	-87.75

### 1.4 ผู้มีงานทำจำแนกตามอุตสาหกรรม (Employment by Industrial)

ผู้มีงานทำส่วนใหญ่ทำงานอยู่นอกภาคเกษตรกรรมประมาณ 2.17 ล้านคน หรือร้อยละ 66.97 ของจำนวนผู้มีงานทำทั้งหมด และอยู่ในภาคเกษตรกรรมประมาณ 1.07 ล้านคน หรือร้อยละ 33.03 เมื่อเปรียบเทียบกับปี 2554 พบว่า ผู้มีงานทำโดยรวมมีจำนวนเพิ่มขึ้นประมาณ 3.41 หมื่นคน หรือร้อยละ 1.06 ส่วนใหญ่เพิ่มขึ้นเฉพาะในภาคเกษตรกรรม ร้อยละ 3.50 ส่วนนอกภาคเกษตรกรรมลดลง ร้อยละ 0.10

เมื่อพิจารณาตามประเภทอุตสาหกรรม พบว่า อุตสาหกรรมการผลิต มีจำนวนผู้ปฏิบัติงานมากที่สุด ร้อยละ 30.79 ของจำนวนผู้ปฏิบัติงานทำนอกภาคเกษตร รองลงมา คือ การขายส่ง การขายปลีก ร้อยละ 25.14 กิจกรรมโรงแรมและอาหาร ร้อยละ 11.00 การก่อสร้าง ร้อยละ 7.79 การบริหารราชการและการป้องกันประเทศ ร้อยละ 5.62 และการศึกษา ร้อยละ 4.31

**ตารางที่ 3 จำนวนผู้ปฏิบัติงานทำ ภาคตะวันตก จำแนกตามอุตสาหกรรม เปรียบเทียบปี 2554 กับปี 2555**

(หน่วย: คน)

อุตสาหกรรม	ปี 2554	ปี 2555	% Δ
<b>ยอดรวม</b>	<b>3,211,351</b>	<b>3,245,460</b>	1.06
<b>1. สาขาเกษตรกรรม</b>	<b>1,035,754</b>	<b>1,071,978</b>	<b>3.50</b>
1.1 เกษตรกรรม การป่าไม้ และการประมง	1,035,754	1,071,978	3.50
<b>2. สาขานอกภาคเกษตรกรรม</b>	<b>2,175,598</b>	<b>2,173,482</b>	<b>-0.10</b>
2.1 การทำเหมืองแร่ เหมืองหิน	6,502	10,616	63.27
2.2 การผลิต	703,027	669,127	-4.82
2.3 การไฟฟ้า ก๊าซ และไอน้ำ	8,913	9,279	4.11
2.4 การจัดหา น้ำ บำบัดน้ำเสีย	11,035	10,385	-5.89
2.5 การก่อสร้าง	175,386	169,249	-3.50
2.6 การขายส่ง การขายปลีก	543,023	546,331	0.61
2.7 การขนส่งที่เก็บสินค้า	68,873	71,736	4.16
2.8 กิจกรรมโรงแรมและอาหาร	234,122	238,978	2.07
2.9 ข้อมูลข่าวสารและการสื่อสาร	9,679	12,422	28.34
2.10 กิจกรรมทางการเงินและการประกันภัย	26,386	27,142	2.87
2.11 กิจกรรมอสังหาริมทรัพย์	8,493	10,127	19.24
2.12 กิจกรรมทางวิชาชีพและเทคนิค	12,025	14,163	17.78
2.13 การบริหารและการสนับสนุน	25,971	21,970	-15.41
2.14 การบริหารราชการและป้องกันประเทศ	106,001	122,068	15.16
2.15 การศึกษา	84,581	93,659	10.73
2.16 สุขภาพและสังคมสงเคราะห์	49,188	51,872	5.46
2.17 ศิลปะความบันเทิง นันทนาการ	26,430	18,109	-31.48
2.18 กิจกรรมบริการด้านอื่น ๆ	60,160	54,580	-9.28
2.19 ลูกจ้างในครัวเรือนส่วนบุคคล	15,617	21,430	37.22
2.20 องค์การระหว่างประเทศ	58	160	175.86
2.21 ไม่ทราบ	128	78	-39.06

เมื่อเปรียบเทียบกับช่วงเดียวกันปีก่อน พบว่า อุตสาหกรรมส่วนใหญ่มีจำนวนผู้ปฏิบัติงานเพิ่มขึ้น โดยอุตสาหกรรมองค์การระหว่างประเทศ มีจำนวนผู้ปฏิบัติงานเพิ่มขึ้นมากที่สุด ร้อยละ 175.86 รองลงมาคือ อุตสาหกรรมการทำเหมืองแร่เหมืองหิน ร้อยละ 63.27 อุตสาหกรรมลูกจ้างในครัวเรือนส่วนบุคคล ร้อยละ 37.22 อุตสาหกรรมข้อมูลข่าวสารและการสื่อสาร ร้อยละ 28.34 อุตสาหกรรมกิจกรรมอสังหาริมทรัพย์ ร้อยละ 19.24 ส่วนอุตสาหกรรมที่มีจำนวนผู้ปฏิบัติงานทำลดลง ได้แก่ อุตสาหกรรมศิลปะความบันเทิง นันทนาการ ร้อยละ 31.48 อุตสาหกรรมการบริหารและการสนับสนุน ร้อยละ 15.41 อุตสาหกรรมกิจกรรมบริการด้านอื่น ๆ ร้อยละ 9.28 อุตสาหกรรมการจัดหา น้ำ บำบัดน้ำเสีย ร้อยละ 5.89 อุตสาหกรรมการผลิต ร้อยละ 4.82 และอุตสาหกรรมก่อสร้าง ร้อยละ 3.50

### 1.5 ผู้ปฏิบัติงานจำแนกตามระดับการศึกษา (Employment by Education)

เมื่อพิจารณาระดับการศึกษาของผู้ปฏิบัติงาน พบว่า กลุ่มผู้มีการศึกษาดำกว่าประถมศึกษา มีสัดส่วนมากที่สุดประมาณ 1.04 ล้านคน คิดเป็นร้อยละ 31.89 ของผู้ปฏิบัติงานทั้งหมด รองลงมาคือ ระดับประถมศึกษา ร้อยละ 23.71 ระดับมัธยมศึกษาตอนต้น ร้อยละ 15.72

เปรียบเทียบกับปี 2554 พบว่า ผู้ปฏิบัติงานการศึกษาระดับมหาวิทยาลัยและประถมศึกษา มีจำนวนเพิ่มขึ้นร้อยละ 11.08 และ 3.33 ส่วนระดับมัธยมศึกษาตอนปลายและต่ำกว่า มีจำนวนลดลง โดยมัธยมศึกษาตอนต้นลดลงร้อยละ 3.93 ต่ำกว่าประถมศึกษาลดลงร้อยละ 2.40 และมัธยมศึกษาตอนปลายลดลงร้อยละ 0.27

### ตารางที่ 4 จำนวนผู้ปฏิบัติงานภาคตะวันตก จำแนกตามระดับการศึกษา

เปรียบเทียบปี 2554 กับปี 2555

(หน่วย: คน)

ระดับการศึกษา	ปี 2554	ปี 2555	% Δ
<b>ยอดรวม</b>	<b>3,211,351</b>	<b>3,245,460</b>	<b>1.06</b>
ไม่มีการศึกษา	166,046	195,859	17.95
ต่ำกว่าประถมศึกษา	894,489	839,222	-6.18
ประถมศึกษา	744,550	769,369	3.33
มัธยมศึกษาตอนต้น	531,219	510,342	-3.93
มัธยมศึกษาตอนปลาย	421,798	420,643	-0.27
สายสามัญ	309,388	305,009	-1.42
สายอาชีวศึกษา	111,401	113,375	1.77
สายวิชาการศึกษา	1,009	2,259	123.89

มหาวิทยาลัย	440,229	489,016	11.08
สายวิชาการ	239,780	272,998	13.85
สายวิชาชีพ	149,009	162,433	9.01
สายวิชาการศึกษา	51,440	53,585	4.17
อื่น ๆ	5,471	9,358	71.05
ไม่ทราบ	7,548	11,652	54.37

### 1.6 ผู้มีงานทำจำแนกตามชั่วโมงการทำงาน (Employment by Hour)

ผู้มีงานทำที่ทำงานตั้งแต่ 35 ชั่วโมงต่อสัปดาห์ขึ้นไป มีสัดส่วนมากที่สุด ประมาณ 2.94 ล้านคน หรือร้อยละ 90.45 ของจำนวนผู้มีงานทำ เพิ่มขึ้นจากช่วงเวลาเดียวกันปีก่อนร้อยละ 0.56 โดยผู้ที่ทำงานระหว่าง 40 – 49 ชั่วโมงต่อสัปดาห์มีสัดส่วนมากที่สุดร้อยละ 43.04 รองลงมาคือผู้ที่ทำงานตั้งแต่ 50 ชั่วโมงขึ้นไปต่อสัปดาห์มีร้อยละ 37.37 และผู้ที่ทำงานระหว่าง 35 – 39 ชั่วโมงต่อสัปดาห์ มีร้อยละ 10.04

สำหรับผู้ที่มิใช่ชั่วโมงการทำงานต่ำกว่า 35 ชั่วโมงต่อสัปดาห์ (0-34 ชั่วโมงต่อสัปดาห์) มีประมาณ 3.10 แสนคน หรือร้อยละ 9.55 ของจำนวนผู้มีงานทำเพิ่มขึ้นร้อยละ 6.13 เมื่อเปรียบเทียบกับช่วงเดียวกันปีก่อน

### ตารางที่ 5 จำนวนผู้มีงานทำภาคตะวันตก จำแนกตามชั่วโมงการทำงาน

เปรียบเทียบ ปี 2554 กับปี 2555

หน่วย : คน

ชั่วโมงการทำงาน	ปี 2554	ปี 2555	% Δ
<b>ยอดรวม</b>	<b>3,211,351</b>	<b>3,245,460</b>	<b>1.06</b>
0 ชั่วโมง	18,940	16,017	-15.43
1 – 9 ชั่วโมง	5,288	4,490	-15.09
10 – 19 ชั่วโมง	40,045	34,328	-14.28
20 – 29 ชั่วโมง	127,523	148,501	16.45
30 – 34 ชั่วโมง	100,250	106,607	6.34
35 – 39 ชั่วโมง	309,963	325,802	5.11
40 – 49 ชั่วโมง	1,390,954	1,396,901	0.43
50 ชั่วโมงขึ้นไป	1,218,389	1,212,816	-0.46

ที่มา : สำนักงานสถิติแห่งชาติ

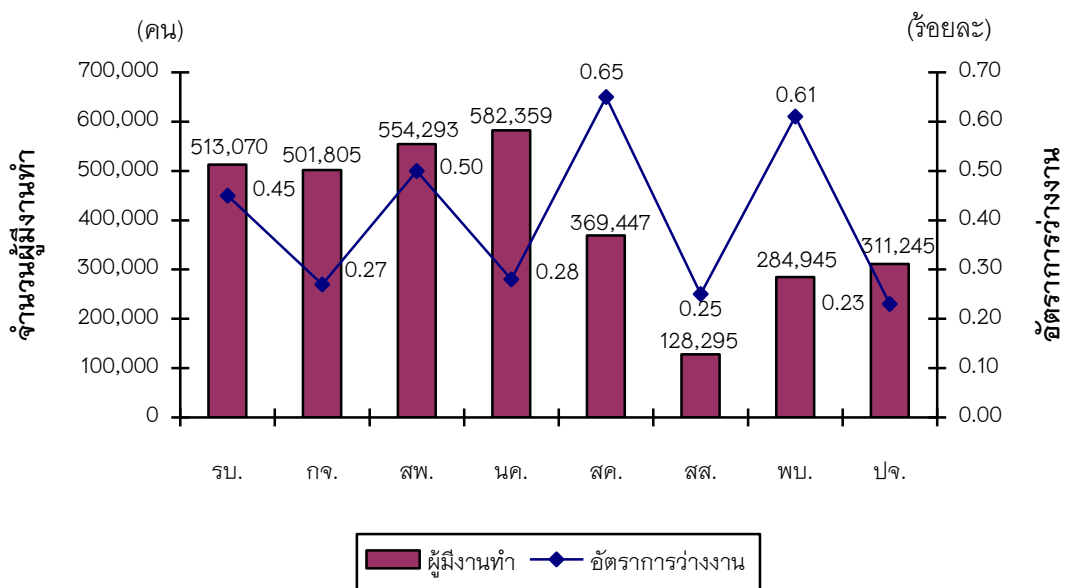
### 1.7 ภาวะการว่างงานและอัตราการว่างงาน (Unemployment Rate)

ปี 2555 ภาคตะวันตกมีผู้ว่างงานประมาณ 1.34 หมื่นคน หรือมีอัตราการว่างงานร้อยละ 0.41 เพิ่มขึ้นจากร้อยละ 0.40 จากปี 2554 โดยจังหวัดสมุทรสาคร มีอัตราการว่างงานสูงที่สุดในภาคตะวันตก ร้อยละ 0.65 รองลงมาคือ จังหวัดเพชรบุรี ร้อยละ 0.61 จังหวัดสุพรรณบุรี ร้อยละ 0.50 จังหวัดราชบุรี ร้อยละ 0.45 จังหวัดนครปฐม ร้อยละ 0.28 จังหวัดกาญจนบุรี ร้อยละ 0.27 จังหวัดสมุทรสงคราม ร้อยละ 0.25 สำหรับจังหวัดประจวบคีรีขันธ์ มีอัตราการว่างงานน้อยที่สุด ร้อยละ 0.23

เมื่อเปรียบเทียบกับ ปี 2554 พบว่า เกือบทุกจังหวัดมีอัตราการว่างงานลดลง ยกเว้น จังหวัดสุพรรณบุรี จังหวัดสมุทรสาคร และจังหวัดเพชรบุรี ที่มีอัตราการว่างงานเพิ่มขึ้น

แผนภูมิที่ 2

จำนวนผู้มีงานทำ และอัตราการว่างงานของภาคตะวันตก จำแนกรายจังหวัด ปี 2555



ตารางที่ 6 จำนวนผู้ว่างงาน และอัตราการว่างงาน จำแนกตามรายจังหวัด  
เปรียบเทียบ ปี 2554 กับปี 2555

จังหวัด	ปี 2554		ปี 2555		% Δ
	จำนวน (คน)	ร้อยละ	จำนวน (คน)	ร้อยละ	
ราชบุรี	3,151	0.61	2,340	0.45	-25.74
กาญจนบุรี	1,734	0.35	1,369	0.27	-21.05
สุพรรณบุรี	1,212	0.22	2,813	0.50	132.10
นครปฐม	2,991	0.51	1,659	0.28	-44.53
สมุทรสาคร	1,211	0.33	2,425	0.65	100.25
สมุทรสงคราม	349	0.27	328	0.25	-6.02
เพชรบุรี	1,383	0.49	1,756	0.61	26.97
ประจวบคีรีขันธ์	778	0.25	726	0.23	-6.68
<b>รวม</b>	<b>12,809</b>	<b>0.40</b>	<b>13,415</b>	<b>0.41</b>	<b>4.73</b>

## 2. ภาวะเศรษฐกิจไทย

2.1 เศรษฐกิจไทยปี 2555 ขยายตัวได้ดีจากอุปสงค์ในประเทศภาคเอกชน โดยการบริโภคเพิ่มขึ้นตามภาวะการจ้างงานรายได้และความเชื่อมั่นผู้บริโภคที่อยู่ในเกณฑ์ดี ประกอบกับได้รับแรงกระตุ้นจากมาตรการภาครัฐขณะที่การลงทุนของภาคธุรกิจมีต่อเนื่องทั้งเพื่อซ่อมแซมความเสียหายจากอุทกภัย เพื่อขยายกำลังการผลิตรองรับความต้องการในประเทศและเพื่อปรับกระบวนการผลิตให้ลดการพึ่งพาแรงงาน

ในภาวะที่การใช้จ่ายในประเทศขยายตัวดี การผลิตภาคอุตสาหกรรมเพื่อจำหน่ายในประเทศสามารถขยายตัวดีตามไปด้วยแต่การผลิตที่เน้นเพื่อการส่งออกได้รับผลกระทบจากเหตุการณ์ทั้งในประเทศและต่างประเทศโดยในช่วงครึ่งแรกของปีมีข้อจำกัดจากความเสียหายของกำลังการผลิตจากอุทกภัย แม้ต่อมาได้มีการซ่อมแซมจนกำลังการผลิตของอุตสาหกรรมส่งออกหลักกลับมาเป็นปกติเกือบทั้งหมด แต่ความอ่อนแอของเศรษฐกิจโลกทำให้อุปสงค์จากต่างประเทศอยู่ในระดับต่ำจึงส่งผลให้ทั้งปีมูลค่าการส่งออกสินค้าขยายตัวต่ำ อย่างไรก็ตาม ภาคการท่องเที่ยวขยายตัวสูงจากการเพิ่มขึ้นของนักท่องเที่ยวจากภูมิภาคเอเชีย



เศรษฐกิจโดยรวมมีเสถียรภาพ อัตราเงินเฟ้อชะลอลงจากปีก่อน ขณะที่การปรับขึ้นค่าจ้างขั้นต่ำเป็น 300 บาทใน 7 จังหวัดนำร่องและร้อยละ 40 ใน 70 จังหวัดที่เหลือ ไม่ได้ทำให้เกิดการเลิกจ้างงานในวงกว้างและการส่งผ่านต้นทุนแรงงานไปยังราคาสินค้าไม่ได้สูงกว่าระดับปกติ ฐานะการเงินของภาคธุรกิจและภาคสถาบันการเงินเข้มแข็งขึ้นตามเศรษฐกิจในประเทศที่ขยายตัว และมีผลสนับสนุนให้สินเชื่อภาคธุรกิจเติบโตจากทั้งความต้องการที่มีต่อเนื่องและความสามารถในการปล่อยสินเชื่อของสถาบันการเงินขณะเดียวกัน สินเชื่อภาคครัวเรือนขยายตัวสูงตามความต้องการใช้จ่ายของประชาชน โดยส่วนหนึ่งเป็นผลจากนโยบายค้ำเงินภาษีรถยนต์คันแรกที่ทำให้การซื้อรถยนต์สูงกว่าปกติ ประกอบกับอัตราดอกเบี้ยอยู่ในระดับต่ำเอื้อต่อการกู้ยืม

เสถียรภาพด้านต่างประเทศอยู่ในเกณฑ์มั่นคงต่อเนื่องดุลบัญชีเดินสะพัดเกินดุล แม้การส่งออกมีข้อจำกัด ขณะที่เงินทุนไหลเข้าประเทศสุทธิ ซึ่งส่งผลให้เงินบาทโน้มแข็งค่าขึ้น แต่ไม่มากเพราะการออกไปลงทุนโดยตรงและการลงทุนในหลักทรัพย์ต่างประเทศของคนไทยค่อนข้างสมดุลกับเงินทุนไหลเข้าประเภทเดียวกันของนักลงทุนต่างชาติ

แนวโน้มปี 2556 คาดว่าเศรษฐกิจจะขยายตัวได้ดีต่อเนื่องจากปี 2555 โดยในช่วงครึ่งแรกของปียังมีอุปสงค์ในประเทศเป็นแรงขับเคลื่อนหลัก ขณะที่ภาคการส่งออกคาดว่าจะฟื้นตัวอย่างค่อยเป็นค่อยไปสอดคล้องกับเศรษฐกิจโลกที่ปรับดีขึ้นอย่างช้า ๆ ส่วนแรงกดดันเงินเฟ้อมีแนวโน้มทรงตัวใกล้เคียงปัจจุบัน ประเด็นความเสี่ยงด้านเศรษฐกิจการเงินที่ต้องติดตามอย่างใกล้ชิด ได้แก่ ความผันผวนของเงินทุนเคลื่อนย้ายจากนโยบายการเงินของประเทศอุตสาหกรรมหลักและภาวะเศรษฐกิจโลกที่ยังมีความไม่แน่นอนอยู่การขยายตัวของสินเชื่อภาคครัวเรือนที่อยู่ในระดับสูงต่อเนื่อง และผลกระทบของการปรับขึ้นค่าจ้างขั้นต่ำเป็น 300 บาททั่วประเทศ

ที่มา: ธนาคารแห่งประเทศไทย

## 2.2 การลงทุนในภาคตะวันตก

### 2.2.1 ข้อมูลผลิตภัณฑ์จังหวัด (Gross Provincial Product)

ในช่วง 5 ปีที่ผ่านมา (ปี 2550 – 2554) ผลิตภัณฑ์จังหวัด (Gross Provincial Product หรือ GPP) ของภาคตะวันตกมีมูลค่าโดยรวมเพิ่มขึ้นถึงร้อยละ 23.95 จากปี 2550 ที่มีมูลค่าประมาณ 7.28 แสนล้านบาท เป็น 9.03 แสนล้านบาท ในปี 2554 ถึงแม้ว่าจะมีจังหวัดที่ GPP ปรับลดลงบ้างในบางปี เช่น กาญจนบุรี สุพรรณบุรี สมุทรสาคร สมุทรสงคราม และประจวบคีรีขันธ์

เมื่อเปรียบเทียบมูลค่าผลิตภัณฑ์จังหวัด ของจังหวัดต่าง ๆ ในภาคตะวันตก จากตัวเลขประมาณการปี 2554 พบว่า จังหวัดสมุทรสาครมีมูลค่า GPP สูงที่สุดประมาณ 3.15 แสนล้านบาท รองลงมาคือ จังหวัดนครปฐมประมาณ 1.85 แสนล้านบาท และจังหวัดราชบุรีประมาณ 1.30 แสนล้านบาท เนื่องจากมีผลผลิตส่วนใหญ่มาจากภาคอุตสาหกรรมซึ่งมีราคาสูง ส่วนผลผลิตของจังหวัดอื่น ๆ ส่วนใหญ่มาจากสินค้าเกษตรกรรม สำหรับจังหวัดสมุทรสงคราม มีมูลค่า (GPP)

น้อยที่สุดประมาณ 1.69 หมื่นล้านบาท เนื่องจากมีประชากรและทรัพยากรการผลิต ที่น้อยกว่า จังหวัดอื่น ส่วนจังหวัดที่เหลือมีมูลค่า GPP อยู่ระหว่าง 5.09 – 7.63 หมื่นล้านบาท

**ตารางที่ 7 มูลค่าผลิตภัณฑ์จังหวัด Gross Provincial Product (GPP) จำแนกรายจังหวัด ปี 2550 – 2554 p**

หน่วย : ล้านบาท

จังหวัด	มูลค่าผลิตภัณฑ์จังหวัด (ล้านบาท) Gross Provincial Product (GPP)				
	ปี 2550	ปี 2551	ปี 2552r	ปี 2553r	ปี 2554p
ราชบุรี	100,849	108,003	114,653	127,071	130,444
กาญจนบุรี	63,224	63,220	68,828	68,527	76,269
สุพรรณบุรี	52,580	61,081	63,536	60,915	68,922
นครปฐม	145,203	154,881	154,950	173,254	184,579
สมุทรสาคร	250,270	269,978	265,427	305,135	315,381
สมุทรสงคราม	15,054	16,039	16,738	16,428	16,918
เพชรบุรี	43,998	46,203	47,300	50,370	50,856
ประจวบคีรีขันธ์	57,010	62,641	59,724	64,674	59,255
<b>รวม</b>	<b>728,188</b>	<b>782,046</b>	<b>791,156</b>	<b>866,374</b>	<b>902,624</b>

ที่มา : สำนักงานคณะกรรมการพัฒนาเศรษฐกิจและสังคมแห่งชาติ

**2.2.2 รายได้เฉลี่ยต่อหัวต่อปีของประชากร (Per Capita GPP)**

ในช่วง 5 ปี ตั้งแต่ปี 2550 – 2554 รายได้เฉลี่ยต่อหัวต่อปีของประชากรใน 8 จังหวัดภาคตะวันตกมีจำนวนเพิ่มขึ้นอย่างต่อเนื่อง โดยพบว่า ปี 2554 จังหวัดสุพรรณบุรี มีอัตราการเพิ่มขึ้นของรายได้เฉลี่ยต่อหัวต่อปีมากที่สุดร้อยละ 28.76 จากปี 2550 รองลงมาได้แก่ จังหวัดราชบุรี ร้อยละ 26.66 จังหวัดนครปฐม ร้อยละ 22.59 และจังหวัดสมุทรสาคร ร้อยละ 20.84 สำหรับจังหวัดประจวบคีรีขันธ์ มีอัตราการเพิ่มขึ้นของรายได้เฉลี่ยต่อหัวต่อปีของประชากรน้อยที่สุดในภาคตะวันตกเพียงร้อยละ 1.27

เมื่อพิจารณารายได้เฉลี่ยต่อหัวของประชากรของจังหวัดต่าง ๆ ในภาคตะวันตกในปี 2554 จากตัวเลขประมาณการ พบว่า ประชากรของจังหวัดสมุทรสาครมีรายได้ใกล้เคียงกันเฉลี่ยต่อหัวต่อปีสูงที่สุดประมาณ 5.41 แสนบาท รองลงมาคือ จังหวัดนครปฐม ประมาณ 1.88 แสนบาท จังหวัดราชบุรี ประมาณ 1.55 แสนบาท จังหวัดประจวบคีรีขันธ์ ประมาณ 1.22 แสนบาท โดยจังหวัดสุพรรณบุรี ประชากรมีรายได้ต่อหัวต่อปีน้อยที่สุดประมาณ 7.65 หมื่นบาท ส่วนจังหวัดที่เหลือมี

รายได้เฉลี่ยต่อหัวต่อปีอยู่ระหว่าง 7.95 หมื่นบาท ถึง 1.10 แสนบาท ถึงแม้จะมีอัตราการเพิ่มขึ้นมากที่สุดในช่วง 5 ปี นี้ก็ตาม

ตารางที่ 8 รายได้เฉลี่ยต่อหัวต่อปี Per capita GPP (Baht) ของประชากรภาคตะวันตก  
จำแนกรายจังหวัด ปี 2550 – 2554 p

จังหวัด	รายได้เฉลี่ยต่อหัว ต่อปี Per capita GPP (Baht)				
	ปี 2550	ปี 2551	ปี 2552r	ปี 2553r	ปี 2554p
ราชบุรี	122,172	130,168	137,415	151,405	154,749
กาญจนบุรี	81,683	81,127	87,667	86,590	95,744
สุพรรณบุรี	59,453	68,788	71,210	67,905	76,549
นครปฐม	153,137	161,661	160,790	177,482	187,724
สมุทรสาคร	447,817	477,172	451,982	527,128	541,155
สมุทรสงคราม	71,692	76,130	79,145	77,349	79,456
เพชรบุรี	96,796	101,139	102,988	109,069	109,664
ประจวบคีรีขันธ์	120,179	131,184	124,223	133,591	121,705

ที่มา : สำนักงานคณะกรรมการพัฒนาเศรษฐกิจและสังคมแห่งชาติ

### 2.2.3. จำนวนสถานประกอบการ และลูกจ้าง ปี 2555

จากข้อมูลของสำนักงานสวัสดิการและคุ้มครองแรงงานใน 8 จังหวัดภาคตะวันตก ปี 2555 มีสถานประกอบการ จำนวน 33,267 แห่ง นลูกจ้าง 817,013 คน โดยสถานประกอบการส่วนใหญ่อยู่ในจังหวัดสมุทรสาคร จำนวน 7,418 แห่ง หรือร้อยละ 22.30 ของจำนวนสถานประกอบการทั้งหมด รองลงมาได้แก่ จังหวัดนครปฐม จำนวน 5,880 แห่ง (ร้อยละ 17.68) จังหวัดราชบุรี จำนวน 4,501 แห่ง (ร้อยละ 13.53) และจังหวัดกาญจนบุรี จำนวน 4,184 แห่ง (ร้อยละ 12.58) ส่วนจังหวัดสมุทรสงคราม มีจำนวน สถานประกอบการน้อยที่สุด 1,657 แห่ง (ร้อยละ 4.98)

ในส่วนของจำนวนลูกจ้างจังหวัดสมุทรสาคร มีมากที่สุด ประมาณ 3.62 แสนคน หรือร้อยละ 44.27 ของจำนวนลูกจ้างทั้งหมดในภาค รองลงมาได้แก่ จังหวัดนครปฐม ประมาณ 1.82 แสนคน (ร้อยละ 22.25) และจังหวัดราชบุรี ประมาณ 7.95 หมื่นคน (ร้อยละ 9.73) ส่วนจังหวัดสมุทรสงคราม มีจำนวนลูกจ้างน้อยที่สุด 1.65 หมื่นคน (ร้อยละ 2.02)

เมื่อเปรียบเทียบกับปี 2554 ภาคตะวันตก มีจำนวนสถานประกอบการมีจำนวนเพิ่มขึ้น 635 แห่ง หรือร้อยละ 1.94 โดยจังหวัดที่เพิ่มขึ้น ได้แก่ สมุทรสาครเพิ่มขึ้น ร้อยละ 18.58 นครปฐม

ร้อยละ 4.00 ประจวบคีรีขันธ์ ร้อยละ 2.60 ส่วนจังหวัดราชบุรี เพชรบุรี กาญจนบุรี สุพรรณบุรี และสมุทรสงคราม ที่มีจำนวนสถานประกอบการลดลงร้อยละ 8.61, 8.05, 2.25, 2.15 และ 1.16 ตามลำดับ

**ตารางที่ 9 จำนวนสถานประกอบการ และลูกจ้าง จำแนกตามรายจังหวัด  
เปรียบเทียบปี 2554 กับปี 2555**

จังหวัด	ปี 2554		ปี 2555		% $\Delta$	
	สถานประกอบการ (แห่ง)	ลูกจ้าง (คน)	สถานประกอบการ (แห่ง)	ลูกจ้าง (คน)	สถานประกอบการ (แห่ง)	ลูกจ้าง (คน)
ราชบุรี	4,925	84,478	4,501	79,457	-8.61	-5.94
กาญจนบุรี	4,280	51,320	4,184	51,576	-2.24	0.50
สุพรรณบุรี	3,396	35,735	3,323	35,704	-2.15	-0.09
นครปฐม	5,654	187,054	5,880	181,804	4.00	-2.81
สมุทรสาคร	6,256	374,085	7,418	361,665	18.57	-3.32
สมุทรสงคราม	1,676	16,483	1,657	16,502	-1.13	0.12
เพชรบุรี	2,895	38,621	2,662	37,155	-8.05	-3.80
ประจวบคีรีขันธ์	3,550	52,219	3,642	53,150	2.59	1.78
<b>รวม</b>	<b>32,632</b>	<b>839,995</b>	<b>33,267</b>	<b>817,013</b>	<b>1.95</b>	<b>-2.74</b>

ที่มา: กรมสวัสดิการและคุ้มครองแรงงาน

ข้อมูลเฉลี่ย 12 เดือน

สำหรับในส่วนของจำนวนลูกจ้างโดยรวมมีจำนวนลดลงประมาณ 2.30 หมื่นคน หรือร้อยละ 2.74 โดยจังหวัดราชบุรี มีจำนวนลูกจ้างลดลงมากที่สุดร้อยละ 5.94 รองลงมาได้แก่ จังหวัดเพชรบุรี ร้อยละ 3.80 จังหวัดสมุทรสาคร ร้อยละ 3.32 จังหวัดนครปฐม ร้อยละ 2.81 และจังหวัดสุพรรณบุรี ร้อยละ 0.09 ส่วนจังหวัดประจวบคีรีขันธ์ กาญจนบุรี และสมุทรสงคราม มีจำนวนลูกจ้างเพิ่มขึ้นร้อยละ 1.78, 0.50 และ 0.11

เมื่อพิจารณาขนาดของสถานประกอบการ พบว่า สถานประกอบการในภาคตะวันตก ส่วนใหญ่มีขนาดลูกจ้าง 1-4 คน มากที่สุดจำนวน 16,154 แห่ง หรือร้อยละ 48.56 ของจำนวนสถานประกอบการทั้งหมด รองลงมาได้แก่ สถานประกอบการที่มีขนาดลูกจ้าง 5 - 9 คน จำนวน 7,372 แห่ง (ร้อยละ 22.16) สถานประกอบการที่มีขนาดลูกจ้าง 20 - 49 คน จำนวน 3,660 แห่ง (ร้อยละ 11.00) และสถานประกอบการที่มีขนาดลูกจ้าง 10 - 19 คน จำนวน 3,622 แห่ง (ร้อยละ

10.89) สำหรับสถานประกอบการที่มีขนาดลูกจ้างตั้งแต่ 1,000 คนขึ้นไป มีน้อยที่สุดจำนวน 69 แห่ง หรือร้อยละ 0.21

ลูกจ้างส่วนใหญ่ทำงานอยู่ในสถานประกอบการที่มีขนาดลูกจ้าง ตั้งแต่ 100 – 299 คน ประมาณ 1.66 แสนคน หรือร้อยละ 20.26 ของจำนวนลูกจ้างที่ทำงานในสถานประกอบการทั้งหมด ในภาคตะวันตก รองลงมาได้แก่ สถานประกอบการที่มีขนาดลูกจ้าง 1,000 คนขึ้นไป มีประมาณ 1.32 แสนคน (ร้อยละ 16.17) และสถานประกอบการที่มีขนาดลูกจ้าง 20 – 49 คน มีประมาณ 1.17 แสนคน (ร้อยละ 14.32) สำหรับสถานประกอบการที่มีขนาดลูกจ้าง 1 – 4 คน มีลูกจ้างทำงานอยู่น้อยที่สุด ประมาณ 3.61 หมื่นคน หรือร้อยละ 4.42

เมื่อเปรียบเทียบกับปี 2554 สถานประกอบการที่มีขนาด 1 – 4 คน มีจำนวน เพิ่มขึ้นมากที่สุดร้อยละ 5.94 รองลงมาได้แก่ ขนาด 50 – 99 คน และขนาด 100 – 299 คน ส่วนสถานประกอบการทุกที่มีขนาดมีจำนวนลดลง ได้แก่ ขนาด 500 – 900 คน ลดลงมากที่สุด ร้อยละ 8.92 รองลงมาได้แก่ ขนาด 1,000 คนขึ้นไป ลดลงร้อยละ 4.17 ขนาด 10 – 19 คน ลดลง ร้อยละ 3.64 ขนาด 20 – 49 คน ลดลงร้อยละ 2.74 ขนาด 300 – 499 คน ลดลงร้อยละ 1.63 และ ขนาด 5 – 9 คน ลดลงร้อยละ 0.42

#### ตารางที่ 10 จำนวนสถานประกอบการ และลูกจ้าง จำแนกตามขนาด

เปรียบเทียบปี 2554 กับปี 2555

ขนาดของ สถานประกอบการ	จำนวนสถานประกอบการ (แห่ง)			จำนวนลูกจ้าง (คน)		
	ปี 2554	ปี 2555	% $\Delta$	ปี 2554	ปี 2555	% $\Delta$
1 – 4 คน	15,244	16,154	5.97	33,242	36,121	8.66
5 – 9 คน	7,403	7,372	-0.42	50,008	50,207	0.40
10 – 19 คน	3,760	3,623	-3.64	51,550	49,893	-3.21
20 – 49 คน	3,763	3,660	-2.74	119,552	117,019	-2.12
50 – 99 คน	1,010	1,025	1.49	72,502	73,472	1.34

100 - 299 คน	977	979	0.20	165,934	165,554	-0.23
300 - 499 คน	246	242	-1.63	94,427	93,558	-0.92
500 - 999 คน	157	143	-8.92	108,188	99,118	-8.38
1,000 คนขึ้นไป	72	69	-4.17	144,626	132,071	-8.68
<b>รวม</b>	<b>32,632</b>	<b>33,267</b>	<b>1.95</b>	<b>840,029</b>	<b>817,013</b>	<b>-2.74</b>

ที่มา: กรมสวัสดิการและคุ้มครองแรงงาน

เมื่อพิจารณา ตามประเภทอุตสาหกรรม พบว่า สถานประกอบการส่วนใหญ่ เป็นประเภทอุตสาหกรรมการขายส่ง การขายปลีก มากที่สุดจำนวน 12,523 แห่ง หรือร้อยละ 37.64 ของจำนวนสถานประกอบการทั้งหมด รองลงมาได้แก่ อุตสาหกรรมการผลิต จำนวน 10,521 แห่ง (ร้อยละ 31.63) อุตสาหกรรมโรงแรมและภัตตาคาร จำนวน 2,257 แห่ง (ร้อยละ 6.78)

ในส่วนของจำนวนลูกจ้าง พบว่า ลูกจ้างส่วนใหญ่ทำงานอยู่ในอุตสาหกรรมการผลิต มากที่สุดประมาณ 5.75 แสนคน คิดเป็นร้อยละ 71.35 ของจำนวนลูกจ้างทั้งหมดในภาคตะวันตก รองลงมาได้แก่ อุตสาหกรรมการขายส่ง การขายปลีก ประมาณ 1.01 แสนคน (ร้อยละ 12.42) อุตสาหกรรมบริการการเงิน ประกันภัย อสังหาริมทรัพย์ ประมาณ 2.97 หมื่นคน (ร้อยละ 3.63)

เมื่อเปรียบเทียบกับปี 2554 พบว่า ประเภทอุตสาหกรรม มีจำนวนเพิ่มขึ้น ได้แก่ อุตสาหกรรมก่อสร้าง ร้อยละ 15.84 รองลงมาได้แก่ อุตสาหกรรมบริการชุมชนบริการสังคมและ บริการส่วนบุคคล ร้อยละ 14.39 อุตสาหกรรมบริการการเงิน ประกันภัย อสังหาริมทรัพย์ ร้อยละ 12.44 อุตสาหกรรมกำกับการเป็นตัวแทนทางการเงิน ร้อยละ 5.63 อุตสาหกรรมการขายส่ง การขายปลีก ร้อยละ 1.48 อุตสาหกรรมการผลิต ร้อยละ 0.68 และอุตสาหกรรมการประมง ร้อยละ 0.28

ในส่วนของจำนวนลูกจ้าง พบว่า ประเภทอุตสาหกรรม ส่วนใหญ่มีจำนวนลดลง โดยอุตสาหกรรมลูกจ้างในครัวเรือนส่วนบุคคลลดลงมากที่สุด ร้อยละ 65.72 รองลงมาได้แก่ อุตสาหกรรมประมง ร้อยละ 47.28 และอุตสาหกรรมการศึกษา ร้อยละ 27.56 ส่วนอุตสาหกรรม การบริหารราชการ อุตสาหกรรมบริการการเงิน ประกันภัย อสังหาริมทรัพย์ การเป็นตัวแทนทางการเงิน อุตสาหกรรมบริการชุมชนบริการสังคมและบริการส่วนบุคคล มีจำนวนเพิ่มขึ้น

**ตารางที่ 11 จำนวนสถานประกอบการ ลูกจ้าง จำแนกตามประเภทอุตสาหกรรม**

**เปรียบเทียบปี 2554 กับปี 2555**

ประเภทอุตสาหกรรม	จำนวนสถานประกอบการ (แห่ง)	จำนวนลูกจ้าง (คน)
------------------	---------------------------	-------------------

	ปี 2554	ปี 2555	% $\Delta$	ปี 2554	ปี 2555	% $\Delta$
เกษตรกรรม การล่าสัตว์ การป่าไม้	674	674	0.00	10,051	9,998	-0.53
การประมง	357	358	0.28	11,598	6,114	-47.28
การทำเหมืองแร่และเหมืองหิน	227	217	-4.41	4,595	4,471	-2.70
การผลิต	10,450	10,521	0.68	596,373	574,733	-3.63
การไฟฟ้า แก๊ส และการประปา	238	231	-2.94	5,947	5,682	-4.46
การก่อสร้าง	865	1,002	15.84	12,890	12,111	-6.04
การขายส่ง การขายปลีก	12,340	12,523	1.48	100,432	101,455	1.02
โรงแรมและภัตตาคาร	2,263	2,257	-0.27	28,875	28,455	-1.45
การขนส่ง สถานที่เก็บสินค้า การคมนาคม	947	941	-0.63	16,427	15,595	-5.06
การเป็นตัวกลางทางการเงิน	1,226	1,295	5.63	9,294	10,132	9.02
บริการการเงิน ประกันภัย อสังหาริมทรัพย์	1,552	1,745	12.44	24,145	29,691	22.97
การบริหารราชการ	17	0	-100.00	210	852	305.71
การศึกษา	175	135	-22.86	2,199	1,593	-27.56
งานด้านสุขภาพและงานด้านสังคม	458	406	-11.35	6,642	6,228	-6.23
สงเคราะห์						
บริการชุมชนบริการสังคมและบริการ	827	946	14.39	9,260	9,528	2.89
ส่วนบุคคล						
ลูกจ้างในครัวเรือนส่วนบุคคล	16	16	0.00	1,091	374	-65.72
องค์การระหว่างประเทศ	0	0	0.00	0	1	0.00
<b>รวม</b>	<b>32,632</b>	<b>33,267</b>	<b>1.95</b>	<b>840,029</b>	<b>817,013</b>	<b>-2.74</b>

ที่มา: กรมสวัสดิการและคุ้มครองแรงงาน

#### 2.2.4 จำนวนโรงงานอุตสาหกรรมที่ได้รับอนุญาตให้ประกอบกิจการใหม่ ปี 2555

จากข้อมูลของกรมโรงงานอุตสาหกรรม ปี 2555 โรงงานอุตสาหกรรมที่ได้รับอนุญาตให้ประกอบกิจการใหม่ จำนวน 495 แห่ง มีเงินลงทุนประมาณ 1.69 หมื่นล้านบาท และมีการจ้างงานประมาณ 1.22 หมื่นคน เมื่อเปรียบเทียบกับช่วงเดียวกันปีก่อน พบว่า จำนวนโรงงานอุตสาหกรรมที่ได้รับอนุญาตให้ประกอบกิจการ เงินลงทุน และการจ้างงาน มีจำนวนลดลง ร้อยละ 15.96 18.22 และ 15.46 ตามลำดับ

โดยโรงงานอุตสาหกรรมส่วนใหญ่ตั้งอยู่ในพื้นที่จังหวัดสมุทรสาคร มากที่สุดจำนวน 169 แห่ง หรือร้อยละ 34.14 ของจำนวนโรงงานอุตสาหกรรมที่ได้รับอนุญาตให้ประกอบกิจการใหม่

รองลงมาได้แก่ จังหวัดนครปฐม จำนวน 142 แห่ง (ร้อยละ 28.69) จังหวัดราชบุรี จำนวน 76 แห่ง (ร้อยละ 15.35) และจังหวัดกาญจนบุรี จำนวน 45 แห่ง (ร้อยละ 9.09)

เมื่อพิจารณาเงินลงทุน พบว่า จังหวัดสมุทรสาครมีเงินลงทุนมากที่สุดประมาณ 7.74 พันล้านบาท คิดเป็นร้อยละ 45.70 รองลงมาได้แก่ จังหวัดนครปฐม ประมาณ 3.73 พันล้านบาท (ร้อยละ 22.02) จังหวัดกาญจนบุรี ประมาณ 2.41 พันล้านบาท (ร้อยละ 14.23) และจังหวัดราชบุรี ประมาณ 1.44 พันล้านบาท (ร้อยละ 8.48)

**ตารางที่ 12 จำนวนโรงงาน เงินลงทุน และการจ้างงาน ที่ได้รับอนุญาตให้ประกอบกิจการใหม่  
เปรียบเทียบปี 2554 กับปี 2555**

จังหวัด	ปี 2554			ปี 2555		
	จำนวน โรงงาน (แห่ง)	เงินลงทุน (ล้านบาท)	การจ้าง งาน(คน)	จำนวน โรงงาน (แห่ง)	เงินลงทุน (ล้านบาท)	การจ้าง งาน(คน)
ราชบุรี	102	1,238	2,008	76	1,437	1,791
กาญจนบุรี	33	1,136	535	45	2,411	765
สุพรรณบุรี	44	2,250	679	30	539	360
นครปฐม	147	8,882	3,948	142	3,731	3,130
สมุทรสาคร	227	5,996	6,647	169	7,742	5,521
สมุทรสงคราม	4	73	178	5	87	54
เพชรบุรี	8	266	64	9	245	116
ประจวบคีรีขันธ์	24	872	386	19	748	475
<b>รวม</b>	<b>589</b>	<b>20,712</b>	<b>14,445</b>	<b>495</b>	<b>16,940</b>	<b>12,212</b>

ที่มา : กรมโรงงานอุตสาหกรรม

จังหวัดที่มีการจ้างงานมากที่สุด ได้แก่ จังหวัดสมุทรสาคร ประมาณ 5.52 พันคนหรือ ร้อยละ 45.21 ของการจ้างงานทั้งหมด รองลงมาได้แก่ จังหวัดนครปฐม ประมาณ 3.13 พันคน (ร้อยละ 25.63) จังหวัดราชบุรี ประมาณ 1.79 พันคน (ร้อยละ 14.67) และจังหวัดกาญจนบุรี ประมาณ 0.77 พันคน (ร้อยละ 6.26)

เมื่อเปรียบเทียบกับปี 2554 พบว่า โดยรวมมีจำนวนโรงงาน เงินลงทุน และการจ้างงาน ลดลง โดยจังหวัดสุพรรณบุรี จังหวัดสมุทรสาคร จังหวัดราชบุรี จังหวัดประจวบคีรีขันธ์ และจังหวัด นครปฐม มีจำนวนโรงงานลดลงร้อยละ 31.82, 25.55, 25.49, 20.83 และ 3.40 ส่วนจังหวัด



กาญจนบุรี จังหวัดสมุทรสงคราม และจังหวัดเพชรบุรี ที่มีจำนวนเพิ่มขึ้นร้อยละ 36.36, 25.00 และ 12.50 ตามลำดับ สำหรับเงินลงทุน จังหวัดสุพรรณบุรีลดลงมากที่สุด ร้อยละ 76.04 รองลงมาได้แก่ จังหวัดนครปฐม ร้อยละ 57.99 จังหวัดประจวบคีรีขันธ์ ร้อยละ 14.22 และจังหวัดเพชรบุรี ร้อยละ 7.89 **ยกเว้น** จังหวัดกาญจนบุรี จังหวัดสมุทรสาคร จังหวัดสมุทรสงคราม และจังหวัดราชบุรี ที่มีเงินลงทุนเพิ่มขึ้น ส่วนการจ้างงาน มีเพียงจังหวัดเพชรบุรี จังหวัดกาญจนบุรี และจังหวัดประจวบคีรีขันธ์ ที่มีการจ้างงานเพิ่มขึ้น ร้อยละ 81.25, 42.99 และ 23.06 ตามลำดับ

### 2.2.5 โครงการที่ได้รับการส่งเสริมการลงทุน

สถานประกอบการที่ได้รับอนุมัติจากสำนักงานคณะกรรมการส่งเสริมการลงทุน (BOI) ปี 2555 มีจำนวน 86 โครงการ มีเงินลงทุน 1.29 หมื่นล้านบาท และการจ้างงาน 8,750 คน เมื่อเปรียบเทียบกับช่วงเดียวกันปีก่อน พบว่า จำนวนโครงการที่ได้รับการส่งเสริมการลงทุน มีจำนวนเพิ่มขึ้นร้อยละ 34.38 ส่วนเงินลงทุน และการจ้างงาน มีจำนวนลดลงร้อยละ 11.33 และ 6.82 ตามลำดับ

โดยจังหวัดสมุทรสาคร มีโครงการที่ได้รับการส่งเสริมการลงทุนมากที่สุดจำนวน 38 โครงการ คิดเป็นร้อยละ 44.19 รองลงมาคือ จังหวัดนครปฐม จำนวน 15 โครงการ (ร้อยละ 17.44) จังหวัดกาญจนบุรี จำนวน 10 โครงการ (ร้อยละ 11.63) และจังหวัดราชบุรี จำนวน 9 โครงการ (ร้อยละ 10.47)

ในส่วนของเงินลงทุนจังหวัดสมุทรสาครมีเงินลงทุนในโครงการฯ มากที่สุดประมาณ 4.84 พันล้านบาท หรือร้อยละ 37.43 ของเงินลงทุนทั้งหมดในภาคตะวันตก รองลงมาคือ จังหวัดราชบุรี ประมาณ 3.88 พันล้านบาท หรือร้อยละ 29.95 จังหวัดนครปฐม ประมาณ 1.63 พันล้านบาท หรือร้อยละ 12.58 และจังหวัดกาญจนบุรี ประมาณ 0.09 พันล้านบาท หรือร้อยละ 6.92 โดยจังหวัดที่มีการจ้างงานมากที่สุด ได้แก่ จังหวัดสมุทรสาคร ร้อยละ 33.30 รองลงมาคือ จังหวัดนครปฐม ร้อยละ 24.19 และจังหวัดกาญจนบุรี ร้อยละ 21.52

ตารางที่ 13 จำนวนโครงการ เงินลงทุน และการจ้างงาน ที่ได้รับการส่งเสริมการลงทุน (BOI) เปรียบเทียบปี 2554 กับปี 2555

จังหวัด	ปี 2554			ปี 2555		
	จำนวนโครงการ (แห่ง)	เงินลงทุน (ล้านบาท)	การจ้างงาน (คน)	จำนวนโครงการ (แห่ง)	เงินลงทุน (ล้านบาท)	การจ้างงาน (คน)
ราชบุรี	5	1,092.20	1,709	9	3,877.00	946

กาญจนบุรี	14	3,970.20	2,361	10	895.80	1,883
สุพรรณบุรี	6	1,078.62	68	2	205.00	81
นครปฐม	12	2,924.94	966	15	1,627.80	2,117
สมุทรสาคร	23	4,965.78	3,753	38	4,844.59	2,914
สมุทรสงคราม	0	0.00	0	1	2.00	5
เพชรบุรี	2	191.00	336	6	597.50	523
ประจวบคีรีขันธ์	2	375.00	197	5	894.38	281
<b>รวม</b>	<b>64</b>	<b>14,597.74</b>	<b>9,390</b>	<b>86</b>	<b>12,944.07</b>	<b>8,750</b>

ที่มา : สำนักงานคณะกรรมการส่งเสริมการลงทุน

## 2.2.6 สถานประกอบการและผู้ประกันตนในระบบประกันสังคม

จากข้อมูลการประกันสังคมของสำนักงานประกันสังคมใน 8 จังหวัดภาคตะวันตกในปี 2555 พบว่า นายจ้าง/สถานประกอบการที่ขึ้นทะเบียนประกันสังคม มีประมาณ 32,162 แห่ง เพิ่มขึ้นจาก ปี 2554 จำนวน 545 แห่ง หรือเพิ่มขึ้นร้อยละ 1.72 ขณะที่ผู้ประกันตนในระบบประกันสังคม 2554 มีประมาณ 8.49 แสนคน เพิ่มขึ้นจากปีก่อนหน้าประมาณ 2.55 หมื่นคน หรือเพิ่มขึ้นร้อยละ 3.10

จังหวัดสมุทรสาคร มีสัดส่วนของสถานประกอบการที่ขึ้นทะเบียนประกันสังคมมากที่สุดจำนวน 8,362 แห่ง หรือร้อยละ 26.00 ของจำนวนสถานประกอบการที่ขึ้นทะเบียนประกันสังคมในภาคตะวันตก รองลงมาคือ จังหวัดนครปฐม จำนวน 7,191 แห่ง (ร้อยละ 22.36) และจังหวัดราชบุรี จำนวน 4,386 แห่ง (ร้อยละ 13.64) ผู้ประกันตนส่วนใหญ่อยู่ในจังหวัดสมุทรสาคร ประมาณ 3.40 แสนคน หรือร้อยละ 40.10 รองลงมาได้แก่ จังหวัดนครปฐม ประมาณ 1.91 แสนคน (ร้อยละ 22.53) และจังหวัดราชบุรี ประมาณ 8.63 หมื่นคน (ร้อยละ 10.17)

เมื่อเปรียบเทียบกับปีที่ผ่านมา สถานประกอบการที่ขึ้นทะเบียนประกันสังคมในจังหวัดต่าง ๆ โดยรวมมีจำนวนเพิ่มขึ้นร้อยละ 1.72 โดยจังหวัดสมุทรสงคราม มีอัตราการเพิ่มจำนวนมากที่สุด ร้อยละ 3.75 รองลงมาคือ จังหวัดสมุทรสาคร ร้อยละ 2.90 จังหวัดประจวบคีรีขันธ์ ร้อยละ 2.65 และจังหวัดนครปฐม ร้อยละ 2.06 ยกเว้น จังหวัดราชบุรี ลดลง ร้อยละ 0.02 ในส่วนของผู้ประกันตน มีจำนวนเพิ่มขึ้นเกือบทุกจังหวัด ยกเว้น จังหวัดนครปฐม โดยจังหวัดสมุทรสงคราม มีจำนวนผู้ประกันตนเพิ่มขึ้น มากที่สุดร้อยละ 24.24 รองลงมาคือ จังหวัดประจวบคีรีขันธ์ จังหวัดสุพรรณบุรี จังหวัดกาญจนบุรี จังหวัดเพชรบุรี และจังหวัดราชบุรี มีจำนวนเพิ่มขึ้นร้อยละ 16.09, 15.96, 5.39 และ 3.30 ตามลำดับ

ตารางที่ 14 จำนวนสถานประกอบการ และผู้ประกันตนในระบบประกันสังคม ภาคตะวันตก  
จำแนกตามรายจังหวัด ปี 2554 กับปี 2555

จังหวัด	ปี 2554		ปี 2555		% $\Delta$	
	สถานประกอบการ (แห่ง)	ผู้ประกันตน (คน)	สถานประกอบการ (แห่ง)	ผู้ประกันตน (คน)	สถานประกอบการ (แห่ง)	ผู้ประกันตน (คน)
ราชบุรี	4,387	84,834	4,386	86,349	-0.02	1.79
กาญจนบุรี	2,632	43,921	2,650	46,287	0.68	5.39
สุพรรณบุรี	3,329	46,565	3,353	53,999	0.72	15.96
นครปฐม	7,046	193,748	7,191	191,282	2.06	-1.27
สมุทรสาคร	8,126	338,335	8,362	340,435	2.90	0.62
สมุทรสงคราม	1,068	17,898	1,108	22,237	3.75	24.24
เพชรบุรี	2,194	43,500	2,202	44,936	0.36	3.30
ประจวบคีรีขันธ์	2,835	54,627	2,910	63,417	2.65	16.09
<b>รวม</b>	<b>31,617</b>	<b>823,428</b>	<b>32,162</b>	<b>848,942</b>	<b>1.72</b>	<b>3.10</b>

ที่มา: สำนักงานประกันสังคมจังหวัด

ข้อมูลรายเดือนเฉลี่ย

### 3. สถานการณ์ตลาดแรงงานในภาคตะวันตก

สถิติการให้บริการจัดหางานในประเทศของรัฐเป็นเครื่องชี้วัดตัวหนึ่ง que แสดงถึงความต้องการแรงงานหรืออุปสงค์แรงงานของสถานประกอบการ และผู้สมัครงานหรืออุปทานแรงงาน จากการเก็บรวบรวมข้อมูลโดยตรงจากผู้ที่มาสมัครงานและสถานประกอบการที่มาแจ้งความต้องการแรงงานกับสำนักงานจัดหางานของรัฐ ใน 8 จังหวัดภาคตะวันตกรายละเอียดดังนี้

#### 3.1 ผู้สมัครงาน

อุปทานแรงงานหรือตัวเลขผู้สมัครงานในภาคตะวันตกของปี 2555 มีจำนวน 36,508 คน ลดลงจากปีก่อนร้อยละ 9.60 ส่วนใหญ่เป็นผู้สมัครงานในจังหวัดสมุทรสาคร ร้อยละ 19.80 รองลงมาได้แก่ จังหวัดนครปฐม ร้อยละ 19.38 กาญจนบุรี ร้อยละ 15.04 และสุพรรณบุรี ร้อยละ 13.10

เมื่อพิจารณาตามระดับการศึกษาผู้สมัครงานส่วนใหญ่มีการศึกษาระดับมัธยมศึกษา จำนวน 14,264 คน หรือคิดเป็นร้อยละ 39.07 ของจำนวนผู้สมัครงานทั้งหมดในภาคตะวันตก

รองลงมาได้แก่ ระดับประถมศึกษาและต่ำกว่า ร้อยละ 28.35 ระดับปริญญาตรี ร้อยละ 17.13 ระดับอาชีวศึกษา ร้อยละ 14.80 (ระดับปวส. ร้อยละ 7.74 และ ระดับปวช. ร้อยละ 7.06) ระดับสูงกว่าปริญญาตรีขึ้นไป ร้อยละ 0.37 และระดับอนุปริญญา ร้อยละ 0.29

ตารางที่ 15 จำนวนผู้สมัครงานในภาคตะวันตก จำแนกตามประเภทอาชีพ และระดับการศึกษา ปี 2555

(หน่วย:คน)

ประเภทอาชีพ	จำนวนรวม	ระดับการศึกษา						
		ประถมศึกษาและต่ำกว่า	มัธยมศึกษา	ปวช.	ปวส.	อนุปริญญา	ปริญญาตรี	สูงกว่าป.ตรี
ผู้บัญญัติกฎหมาย ข้าราชการระดับอาวุโส ผู้จัดการ	849	52	110	51	68	8	517	43
ผู้ประกอบการวิชาชีพด้านต่าง ๆ	1,209	23	72	55	107	6	912	34
ช่างเทคนิคและผู้ปฏิบัติงานที่เกี่ยวข้อง	2,944	110	587	385	633	13	1,196	20
เสมียน เจ้าหน้าที่	6,067	320	1,324	614	936	37	2,807	29
พนักงานบริการ พนักงานขายในร้านค้าและตลาด	4,347	1,198	1,956	401	312	17	458	5
ผู้ปฏิบัติงานฝีมือด้านการเกษตรและประมง (แปรรูปขั้นพื้นฐาน)	113	62	36	3	2	0	10	0
ผู้ปฏิบัติงานโดยใช้ฝีมือในธุรกิจต่าง ๆ	1,855	534	540	348	346	2	85	0
ผู้ปฏิบัติงานในโรงงาน ผู้ควบคุมเครื่องจักรและผู้ปฏิบัติงานด้านการประกอบ	2,282	996	1,053	133	75	4	21	0
อาชีพงานพื้นฐาน	16,841	7,055	8,585	586	345	18	249	3
ผู้ฝึกงาน	1	0	1	0	0	0	0	0
<b>รวม</b>	<b>36,508</b>	<b>10,350</b>	<b>14,264</b>	<b>2,576</b>	<b>2,824</b>	<b>105</b>	<b>6,255</b>	<b>134</b>

ดังนั้น เมื่อพิจารณาระหว่างระดับการศึกษาและประเภทอาชีพแล้วพบว่า ผู้สมัครงานที่มีการศึกษาระดับปวช. ขึ้นไปต้องการสมัครงานในประเภทอาชีพเสมียน เจ้าหน้าที่ ช่างเทคนิคและผู้ปฏิบัติงานที่เกี่ยวข้อง อาชีพงานพื้นฐาน พนักงานบริการ พนักงานขายในร้านค้าและตลาด ผู้ประกอบวิชาชีพด้านต่าง ๆ ส่วนผู้ที่มีการศึกษาระดับมัธยมศึกษาและต่ำกว่า ส่วนใหญ่สมัครงานในอาชีพงานพื้นฐาน พนักงานบริการ พนักงานขายในร้านค้าและตลาด ผู้ปฏิบัติงานในโรงงาน ผู้ควบคุมเครื่องจักร และผู้ปฏิบัติงานด้านการประกอบ เสมียน เจ้าหน้าที่

### 3.2 ตำแหน่งงานว่าง

ตำแหน่งงานว่างหรืออุปสงค์แรงงานภาคตะวันตกในปี 2555 มีจำนวน 33,385 อัตรา ลดลงจากปีก่อน คิดเป็นร้อยละ 24.35 โดยร้อยละ 21.13 ของจำนวนตำแหน่งงานว่างทั้งหมด เป็นตำแหน่งงานว่างในจังหวัดนครปฐม รองลงมาได้แก่ สมุทรสาคร กาญจนบุรี ราชบุรี สุพรรณบุรี เพชรบุรี ประจวบคีรีขันธ์ และสมุทรสงคราม คิดเป็นร้อยละ 17.21 14.02 12.85 11.30 10.57 7.77 และ 5.15 ตามลำดับ

โดยอุตสาหกรรมการผลิต มีความต้องการแรงงานมากที่สุดประมาณ 2.20 หมื่นอัตรา หรือร้อยละ 65.84 ของจำนวนตำแหน่งงานว่างทั้งหมด รองลงมาได้แก่ อุตสาหกรรมบริการขายส่ง และการขายปลีก การซ่อมยานยนต์และจักรยายนต์ ร้อยละ 18.44 อุตสาหกรรมที่พักแรมและบริการ ด้านอาหาร ร้อยละ 4.04

เมื่อพิจารณาตำแหน่งงานว่างตามระดับการศึกษา พบว่า ส่วนใหญ่ต้องการแรงงานที่มีการศึกษาระดับมัธยมศึกษามากที่สุด ประมาณ 1.17 หมื่นอัตรา หรือคิดเป็นร้อยละ 35.04 ของตำแหน่งงานว่างทั้งหมด รองลงมาได้แก่ ระดับประถมศึกษาและต่ำกว่า ประมาณ 8.24 พันอัตรา (ร้อยละ 24.69) ระดับปวช. ประมาณ 4.68 พันอัตรา (ร้อยละ 14.03) ระดับปวส. ประมาณ 4.01 พันอัตรา (ร้อยละ 12.02) ระดับปริญญาตรี ประมาณ 2.97 พันอัตรา (ร้อยละ 8.90) ระดับอนุปริญญา ประมาณ 1.76 พันอัตรา (ร้อยละ 5.27) และสูงกว่าปริญญาตรีขึ้นไป จำนวน 19 อัตรา (ร้อยละ 0.06)

ตารางที่ 16 จำนวนตำแหน่งงานว่างในภาคตะวันตก จำแนกตามประเภทอาชีพ และระดับการศึกษา ปี 2555

(หน่วย:อัตรา)

ประเภทอาชีพ	จำนวนรวม	ระดับการศึกษา						
		ประถมศึกษาและต่ำกว่า	มัธยมศึกษา	ปวช.	ปวส.	อนุปริญญา	ปริญญาตรี	สูงกว่าป.ตรี
ผู้บัญญัติกฎหมาย ข้าราชการระดับอาวุโส ผู้จัดการ	611	40	51	24	51	22	420	3
ผู้ประกอบการวิชาชีพด้านต่าง ๆ	916	26	37	65	112	37	631	8

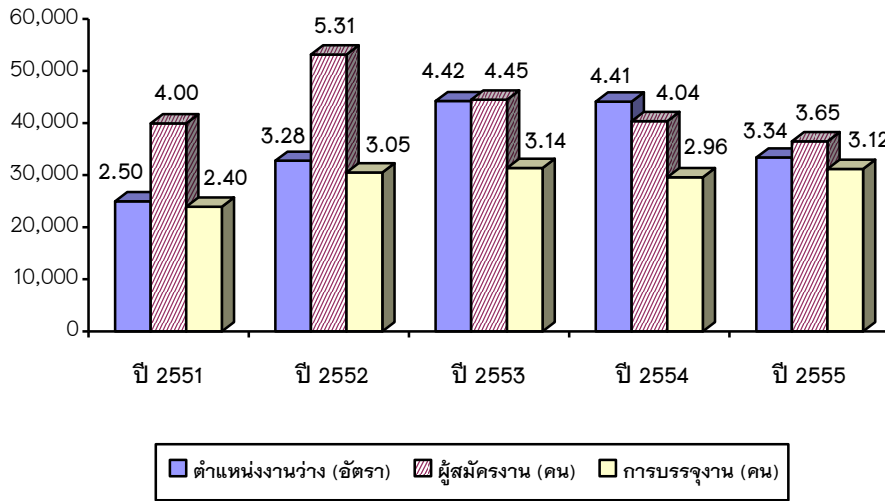
ช่างเทคนิคและผู้ปฏิบัติงานที่เกี่ยวข้อง	2,962	228	477	450	811	456	539	1
เสมียน เจ้าหน้าที่ พนักงานบริการ พนักงานขายในร้านค้าและตลาด	4,765	418	1,369	1,016	956	389	616	1
ผู้ปฏิบัติงานฝีมือด้านการเกษตรและประมง (แปรรูปขั้นพื้นฐาน)	3677	854	1,567	506	382	183	179	6
ผู้ปฏิบัติงานโดยใช้ฝีมือในธุรกิจต่าง ๆ	71	44	24	1	1	0	1	0
ผู้ปฏิบัติงานในโรงงาน	1,613	428	554	378	200	36	17	0
ผู้ควบคุมเครื่องจักรและผู้ปฏิบัติงานด้านการประกอบ	2,425	805	989	304	231	51	45	0
อาชีพงานพื้นฐาน	16,343	5,398	6,628	1,939	1,268	586	524	0
ผู้ฝึกงาน	2	1	1	0	0	0	0	0
<b>รวม</b>	<b>33,385</b>	<b>8,242</b>	<b>11,697</b>	<b>4,683</b>	<b>4,012</b>	<b>1,760</b>	<b>2,972</b>	<b>19</b>

### 3.3 การบรรจุนงาน

สถิติการบรรจุนงานมีจำนวน 31,202 คน เพิ่มขึ้นจากปีก่อนร้อยละ 5.49 ส่วนใหญ่เป็นการบรรจุนงานในจังหวัดนครปฐม จำนวน 6,873 คน หรือร้อยละ 22.03 ของจำนวนการบรรจุนงานทั้งหมด รองลงมาได้แก่ จังหวัดสมุทรสาคร กาญจนบุรี ราชบุรี สุพรรณบุรี เพชรบุรี ประจวบคีรีขันธ์ และสมุทรสงคราม คิดเป็นร้อยละ 19.20 13.43 11.69 11.58 10.02 7.55 และ 4.50 ตามลำดับ

เมื่อพิจารณาการบรรจุนงานตามระดับการศึกษาของผู้สมัครงาน พบว่า ผู้มีการศึกษาระดับมัธยมศึกษาได้รับการบรรจุนงานมากที่สุดร้อยละ 41.89 ของผู้ได้รับการบรรจุนงานทั้งหมด รองลงมาได้แก่ ระดับประถมศึกษาและต่ำกว่า ระดับปริญญาตรี ระดับปวส. ระดับปวช. ระดับอนุปริญญา และระดับสูงกว่าปริญญาตรีขึ้นไป คิดเป็นสัดส่วนร้อยละ 24.93, 16.87, 8.91, 6.91, 0.29 และ 0.20 ตามลำดับ

**แผนภูมิที่ 3 จำนวนตำแหน่งงานว่าง ผู้สมัครงาน และการบรรจุนงาน ภาคตะวันตก ปี 2551 – 2555**



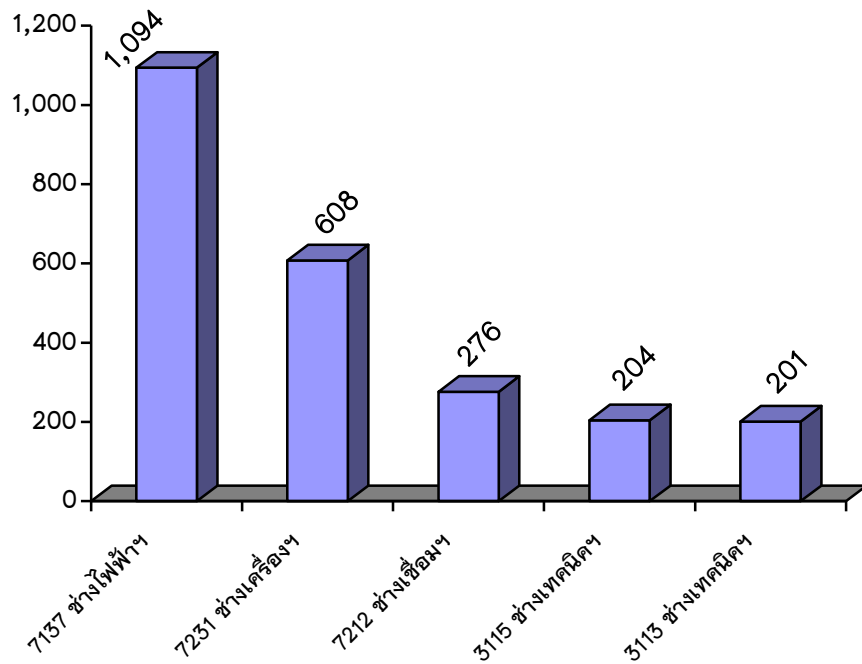
### 3.4 ตลาดแรงงานด้านช่าง

**ความต้องการแรงงานด้านช่าง ปี 2555** นายจ้าง/สถานประกอบการ มีความต้องการแรงงานด้านช่าง จำนวน 3,522 อัตรา คิดเป็นร้อยละ 10.55 ของตำแหน่งงานทั้งภาค และลดลงร้อยละ 19.88 เมื่อเปรียบเทียบกับช่วงเดียวกันปีก่อน ส่วนใหญ่ต้องการผู้จบการศึกษาระดับปวช. มากที่สุด ร้อยละ 23.48 ของความต้องการแรงงานด้านช่างทั้งหมด รองลงมาคือ ระดับมัธยมศึกษา ร้อยละ 21.10 ระดับปวส. ร้อยละ 18.97 ระดับประถมศึกษาและต่ำกว่า ร้อยละ 15.62 ระดับปริญญาตรี ร้อยละ 13.74 ระดับอนุปริญญา ร้อยละ 6.96 โดยระดับสูงกว่าปริญญาตรี มีความต้องการน้อยที่สุด ร้อยละ 0.14

ตำแหน่งงานช่างไฟฟ้าอาคารและอุปกรณ์ไฟฟ้า มีความต้องการแรงงานมากที่สุด ร้อยละ 31.06 ของความต้องการแรงงานด้านช่างทั้งหมด รองลงมาคือ ช่างเครื่องและช่างปรับแต่งเครื่องยนต์ ร้อยละ 17.26 ช่างเชื่อมและช่างตัดโลหะ ร้อยละ 7.84 เมื่อเปรียบเทียบกับช่วงเดียวกัน ปีก่อน พบว่า อาชีพช่างเหล็ก ช่างตีเหล็ก และพนักงานเครื่องทุบอัดโลหะที่มีความต้องการแรงงานเพิ่มขึ้นมากที่สุด รองลงมาได้แก่ ช่างพิมพ์สกรีนไหม สิ่งทอสิ่งถัก และการพิมพ์ช่างเจียรไนโลหะ ช่างขัดเงาโลหะ และช่างลับเครื่องมือ ช่างหุ้มเบาะเครื่องเรือน และช่างเทคนิควิทยาศาสตร์กายภาพและเคมี

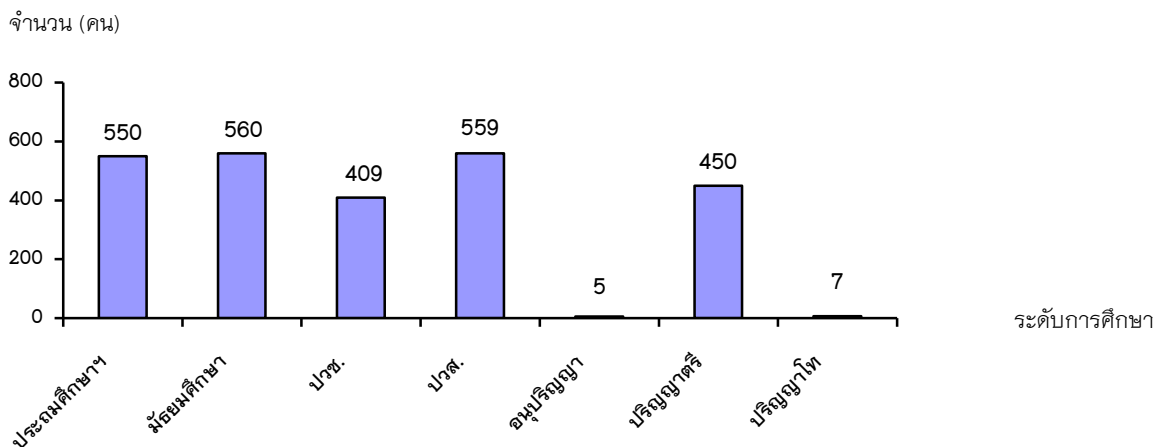
ส่วนช่างก่ออิฐและปูนแผ่นหิน มีจำนวนความต้องการแรงงานลดลงมากที่สุด รองลงมาได้แก่ ช่างก่อสร้างอาคาร สิ่งปลูกสร้างด้วยวัสดุพื้นบ้าน ช่างทำเล่มหนังสือ สถาปนิก นักวางผังเมือง และระบบงานจราจร

#### แผนภูมิที่ 4 ตำแหน่งงานด้านช่าง จำแนกตามประเภทอาชีพ 5 อันดับแรก



**ผู้สมัครงานด้านช่าง** มีจำนวน 2,540 คน หรือร้อยละ 6.96 ของจำนวนผู้สมัครงานทั้งหมด เมื่อเปรียบเทียบกับช่วงเดียวกันปีก่อน ผู้สมัครงานด้านช่างลดลง ร้อยละ 4.01 ส่วนใหญ่จบการศึกษาระดับมัธยมศึกษา มากที่สุดร้อยละ 22.05 ของจำนวนผู้สมัครงานด้านช่างทั้งหมดในภาคตะวันตก รองลงมาคือ ระดับปวส. ร้อยละ 22.01 ระดับประถมศึกษาและต่ำกว่า ร้อยละ 21.65 ระดับปริญญาตรี ร้อยละ 17.72 ระดับปวช. ร้อยละ 16.10 และสูงกว่าระดับปริญญาตรี ร้อยละ 0.28 ส่วนผู้สมัครงานที่มีการศึกษาระดับอนุปริญญา มีน้อยที่สุดเพียงร้อยละ 0.20

**แผนภูมิที่ 5 ผู้สมัครงานด้านช่าง ตามระดับการศึกษา**





ตำแหน่งงานช่างไฟฟ้าอาคารและอุปกรณ์ไฟฟ้า มีผู้สมัครงานมากที่สุดร้อยละ 16.06 ของผู้สมัครงานด้านช่างทั้งหมด รองลงมาคือ ช่างเครื่องและช่างปรับแต่งเครื่องยานยนต์ ร้อยละ 13.94 ช่างเชื่อมและช่างตัดโลหะ ร้อยละ 7.91 ช่างเครื่องและช่างปรับแต่งเครื่องจักรกลทางการเกษตรหรืออุตสาหกรรม ร้อยละ 5.51 และช่างเทคนิควิศวกรรมเครื่องกล ร้อยละ 4.29 เมื่อเปรียบเทียบกับช่วงเดียวกันปีก่อน พบว่า ส่วนใหญ่มีผู้สมัครงานเพิ่มขึ้น โดยผู้สมัครงานช่างเย็บช่างปัก เพิ่มขึ้นมากที่สุด รองลงมาได้แก่ ช่างเหล็ก ช่างตีเหล็ก และพนักงานเครื่องทออัตโนมัติ ช่างเทคนิควิศวกรรมไฟฟ้า สถาปนิกวิศวกร และวิศวกรไฟฟ้า ส่วนตำแหน่งงานช่างเคลือบผิว มีจำนวนผู้สมัครงานลดลงมากที่สุด รองลงมาได้แก่ ช่างปรับแต่งอุปกรณ์อิเล็กทรอนิกส์ ช่างติดตั้งเครื่องยกและผู้พันต่อสายเคเบิล ช่างติดกระจก และช่างเรียงตัวพิมพ์ ช่างจัดตัวพิมพ์

**ผู้ได้รับการบรรจุนด้านช่าง** มีจำนวน 1,825 คน หรือร้อยละ 5.85 ของผู้ได้รับการบรรจุนทั้งหมดในภาคตะวันตก เมื่อเปรียบเทียบกับช่วงเดียวกันปีก่อน เพิ่มขึ้นร้อยละ 7.73 โดยผู้ที่ได้รับการบรรจุนมีการศึกษาระดับปวส. มากที่สุดร้อยละ 26.47 ของผู้ได้รับการบรรจุนด้านช่าง รองลงมาคือ ระดับมัธยมศึกษา ร้อยละ 22.58 ระดับปริญญาตรี ร้อยละ 19.40 ระดับปวช. ร้อยละ 17.37 ระดับประถมศึกษาและต่ำกว่า ร้อยละ 13.64 ระดับอนุปริญญา ร้อยละ 0.33 และสูงกว่าระดับปริญญาตรี มีน้อยที่สุดเพียงร้อยละ 0.22

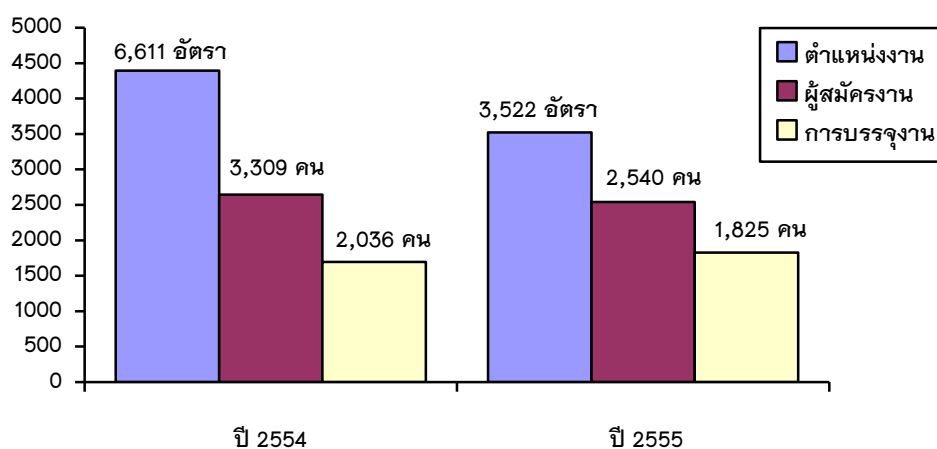
ตำแหน่งงานด้านช่างไฟฟ้าอาคารและอุปกรณ์ไฟฟ้า ได้รับการบรรจุนมากที่สุด ร้อยละ 25.37 ของจำนวนผู้ได้รับการบรรจุนด้านช่างทั้งหมด รองลงมาคือ ช่างเครื่องและช่างปรับแต่งเครื่องยานยนต์ ร้อยละ 22.58 และช่างเทคนิควิศวกรรมไฟฟ้า ร้อยละ 5.75

เมื่อเปรียบเทียบกับช่วงเดียวกันปีก่อน พบว่า ช่างไฟฟ้าอาคารและอุปกรณ์ไฟฟ้า มีการบรรจุนเพิ่มขึ้นมากที่สุด รองลงมาได้แก่ ช่างเหล็ก ช่างตีเหล็ก และพนักงานเครื่องทออัตโนมัติ ช่างเครื่องและช่างปรับแต่งเครื่องยานยนต์ ช่างเครื่องและช่างปรับแต่งเครื่องจักรกลทางการเกษตรหรืออุตสาหกรรม และช่างก่อสร้างอาคาร สิ่งปลูกสร้างด้วยวัสดุพื้นบ้าน

**ตำแหน่งงานด้านช่างที่ไม่สามารถหาผู้บรรจุนได้** มีจำนวน 1,697 อัตรา หรือร้อยละ 48.18 ของตำแหน่งงานด้านช่างในภาคทั้งหมด เมื่อเปรียบเทียบกับช่วงเดียวกันปีก่อนลดลง ร้อยละ 62.91

โดยตำแหน่งงานด้านช่างเหล็ก ช่างตีเหล็ก และพนักงานเครื่องทออัตโนมัติ ไม่สามารถหาผู้บรรจุนได้มีมากที่สุดร้อยละ 3.24 รองลงมาได้แก่ ช่างพิมพ์สกรีนไหม สิ่งทอสิ่งถัก และการพิมพ์ ช่างเจียรไนโลหะ ช่างขัดเงาโลหะ และช่างลับเครื่องมือ มีจำนวนเท่ากัน ร้อยละ 1.12 ช่างหุ้มเบาะเครื่องเรือน ร้อยละ 1.06 สำหรับระดับการศึกษาที่ไม่สามารถหาผู้บรรจุนได้ คือ ระดับปวช. ร้อยละ 30.05 รองลงมาคือ ระดับมัธยมศึกษา ร้อยละ 19.51 ระดับประถมศึกษาและต่ำกว่า ร้อยละ 17.74 ระดับอนุปริญญา ร้อยละ 14.08 ระดับปวส. 10.90 ระดับปริญญาตรี ร้อยละ 7.66 และระดับปริญญาโท ร้อยละ 0.06

## แผนภูมิที่ 6 ตำแหน่งงาน ผู้สมัครงาน และการบรรจุงานด้านช่างปี 2554 กับปี 2555

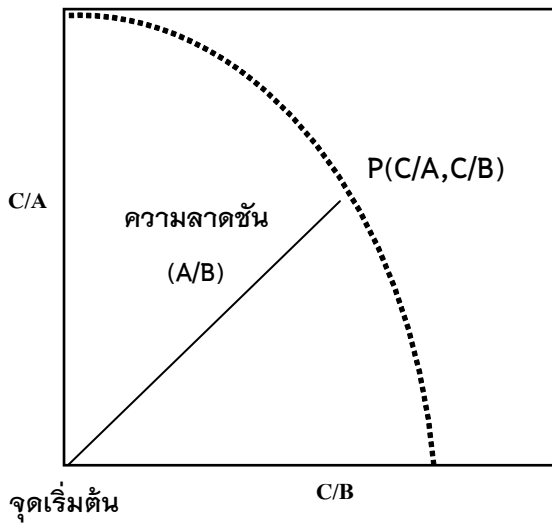


ผู้สมัครงานด้านช่างที่ยังไม่ได้รับการบรรจุงาน มีจำนวน 715 คน หรือร้อยละ 28.15 ของจำนวนผู้สมัครงานด้านช่างทั้งหมด เมื่อเปรียบเทียบกับช่วงเดียวกันปีก่อน พบว่า ผู้สมัครงานด้านช่างที่ยังไม่ได้รับการบรรจุงาน มีจำนวนลดลงร้อยละ 43.83

โดยผู้สมัครงานตำแหน่งช่างเย็บ ช่างปัก ยังไม่ได้รับการบรรจุงาน มากที่สุดร้อยละ 5.87 รองลงมาคือ ช่างเหล็ก ช่างตีเหล็ก และพนักงานเครื่องทออัตโนมัติ ร้อยละ 5.59 ช่างเทคนิควิศวกรรมไฟฟ้า และสถาปนิกวิศวกร มีจำนวนเท่ากัน ร้อยละ 4.06 วิศวกรไฟฟ้า ร้อยละ 3.92 ช่างเทคนิควิทยาศาสตร์กายภาพและวิศวกรรมศาสตร์ ร้อยละ 3.64 โดยส่วนใหญ่มีการศึกษาในระดับประถมศึกษาและต่ำกว่า ร้อยละ 42.10 รองลงมาคือ ระดับมัธยมศึกษา ร้อยละ 20.70 ระดับปริญญาตรี ร้อยละ 13.43 ระดับปวช. ร้อยละ 12.87 ระดับปวส. ร้อยละ 10.63 และระดับปริญญาโท ร้อยละ 0.42

### 3.5 การวิเคราะห์ข้อมูลการให้บริการจัดหางานในประเทศโดยใช้ดัชนี Job Matching

การวิเคราะห์ข้อมูลการให้บริการจัดหางานในประเทศโดยใช้ดัชนี Job Matching โดยการพิจารณาอัตราการบรรจุงานต่อผู้สมัครงาน และอัตราการบรรจุงานต่อตำแหน่งงานว่าง (Job Matching) เพื่อดูว่า ตำแหน่งงานว่างกับผู้สมัครงานนั้นมีความสอดคล้องกันมากน้อยเพียงใด



- A = จำนวนตำแหน่งงานว่าง
- B = จำนวนผู้สมัครงาน
- C = จำนวนการบรรจุงาน
- C/A = อัตราการบรรจุงานต่อตำแหน่งงานว่าง
- C/B = อัตราการบรรจุงานต่อผู้สมัครงาน
- A/B = (C/B) / (C/A) = SLOPE  
= สัดส่วนตำแหน่งงานว่างต่อผู้สมัครงาน
- $\sqrt{((C/B)^2 + (C/A)^2)}$  = ความยาวจากจุดเริ่มต้นถึงจุด P = ดัชนีของ Job Matching

### หมายเหตุ

1. ความลาดชันของเส้น (Slope) เส้นตรงที่ลากจากจุดเริ่มต้นไปยังจุด P แสดงถึง สัดส่วนตำแหน่งงานว่างต่อผู้สมัครงาน ยิ่งถ้าเส้นตรงมีความลาดชันมากเท่าใด หมายถึง สัดส่วนตำแหน่งงานว่างสูงขึ้นเท่านั้น ซึ่งจะทำให้ผู้สมัครงานมีโอกาสได้รับการบรรจุงานมากขึ้น เนื่องจากตำแหน่งงานว่างมีจำนวนมาก
2. ความยาวจากจุดเริ่มต้นไปยังจุด P ของเส้นตรง หรือก็คือ ดัชนีของ Job Matching นั้นเอง แสดงถึง สภาวะการความสอดคล้องของการจับคู่ตำแหน่งงานว่างกับผู้สมัครงาน ยิ่งเส้นตรงมีความยาวเท่าไร ก็แสดงว่า มีความสอดคล้องในการจับคู่ตำแหน่งงานว่างกับผู้สมัครงานมากเท่านั้น
3. สัดส่วนตำแหน่งงานว่างต่อผู้สมัครงาน ใช้ในการวิเคราะห์ข้อมูลได้ดังนี้
  - สัดส่วนตำแหน่งงานว่างต่อผู้สมัครงาน = 1 แสดงว่า จำนวนตำแหน่งงานว่างเท่ากับจำนวนผู้สมัครงาน
  - สัดส่วนตำแหน่งงานว่างต่อผู้สมัครงาน > 1 ขึ้นไปเท่าใด แสดงว่า มีการขาดแคลนแรงงานมากขึ้นเท่านั้น (จำนวนตำแหน่งงานมีมากกว่าผู้สมัครงาน)
  - สัดส่วนตำแหน่งงานว่างต่อผู้สมัครงาน < 1 แสดงว่า ตำแหน่งงานมีจำนวนน้อยกว่าผู้สมัครงาน

จากข้อมูลการให้บริการจัดหางานของสำนักงานจัดหางานจังหวัด 8 จังหวัดในภาคตะวันตก พบว่า ปี 2555 ภาคตะวันตกมีดัชนีการบรรจุงาน (Job Matching) เท่ากับ 1.27 เพิ่มขึ้นจากปี 2554 ซึ่งมีดัชนีการบรรจุงานเท่ากับ 0.99 แสดงให้เห็นว่า ปี 2555 มีความสอดคล้องของตำแหน่งงานว่างกับผู้สมัครงานมากกว่าปี 2554

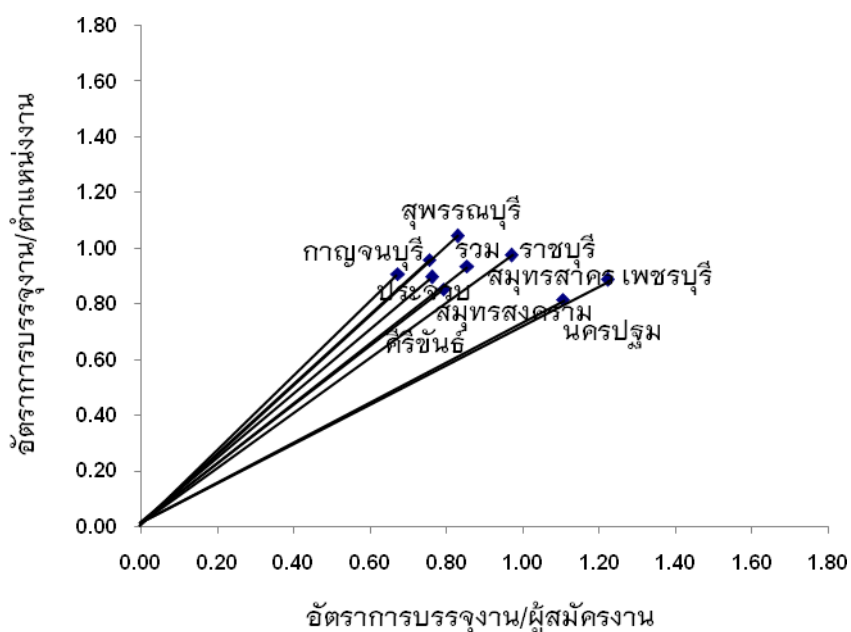
โดยจังหวัดเพชรบุรี มีความสอดคล้องของตำแหน่งงานว่างกับผู้สมัครงานมากที่สุด (1.51) รองลงมาได้แก่ จังหวัดนครปฐม (1.38) สมุทรสงคราม (1.37) สมุทรสาคร (1.33) และสุพรรณบุรี (1.22)

เมื่อพิจารณาสัดส่วนตำแหน่งงานต่อผู้สมัครงาน พบว่า โดยรวม ปี 2555 ภาคตะวันตก ไม่เกิดภาวะการขาดแคลนแรงงาน (สัดส่วนตำแหน่งงานว่างต่อผู้สมัครงาน <1) ยกเว้น จังหวัด เพชรบุรี จังหวัดสมุทรสงคราม และจังหวัดนครปฐม ที่เกิดภาวะการขาดแคลนแรงงาน

ตารางที่ 17 ดัชนีการบรรจุงาน จำแนกตามรายจังหวัด ปี 2555

จังหวัด	อัตราการบรรจุงานต่อตำแหน่งงานว่าง (%)	อัตราการบรรจุงานต่อผู้สมัครงาน (%)	สัดส่วนตำแหน่งงานว่างต่อผู้สมัครงาน	ดัชนีการบรรจุงาน (Job Matching)	
				ปี 54	ปี 55
ราชบุรี	85.08	79.34	0.93	0.87	1.16
กาญจนบุรี	89.55	76.31	0.85	0.83	1.18
สุพรรณบุรี	95.73	75.50	0.79	0.95	1.22
นครปฐม	97.43	97.12	1.00	1.17	1.38
สมุทรสาคร	104.26	82.89	0.79	1.20	1.33
สมุทรสงคราม	81.63	110.55	1.35	0.73	1.37
เพชรบุรี	88.58	122.16	1.38	1.39	1.51
ประจวบคีรีขันธ์	90.82	67.33	0.74	0.84	1.13
รวม	93.46	85.47	0.91	0.99	1.27

แผนภูมิที่ 7 ดัชนีการบรรจุงาน (Job Matching) จำแนกตามรายจังหวัด



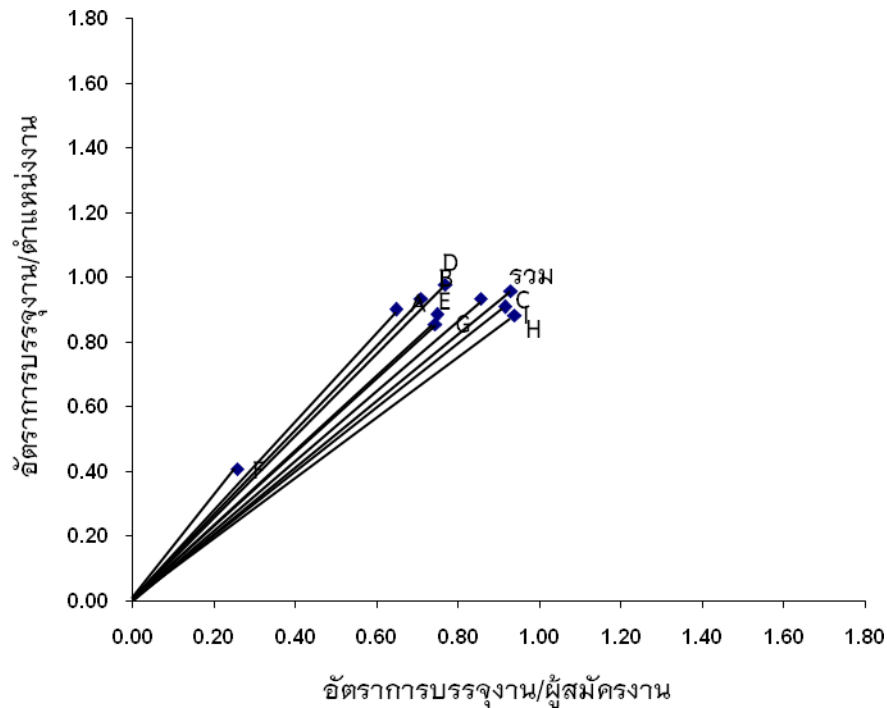
**ประเภทอาชีพ** งานพื้นฐาน มีความสอดคล้องของตำแหน่งงานว่างกับผู้สมัครงานมากที่สุด (1.33) รองลงมาได้แก่ ช่างเทคนิคและผู้ปฏิบัติงานที่เกี่ยวข้อง และผู้ปฏิบัติงานในโรงงาน ผู้ควบคุมเครื่องจักรและผู้ปฏิบัติงานด้านการประกอบ มีจำนวนเท่ากัน (1.29) เสมียน เจ้าหน้าที่ (1.24) ผู้ประกอบวิชาชีพด้านต่าง ๆ (1.17) พนักงานบริการ พนักงานขายในร้านค้าและตลาด (1.16)

เมื่อพิจารณาสัดส่วนตำแหน่งงานต่อผู้สมัครงาน พบว่า เกือบทุกประเภทอาชีพไม่เกิดภาวะการขาดแคลนแรงงาน ยกเว้น อาชีพผู้ปฏิบัติงานในโรงงาน ผู้ควบคุมเครื่องจักรและผู้ปฏิบัติงานด้านการประกอบ ช่างเทคนิคและผู้ปฏิบัติงานที่เกี่ยวข้อง ที่เกิดภาวะการขาดแคลนแรงงาน

**ตารางที่ 18 ดัชนีการบรรจุนงาน จำแนกตามประเภทอาชีพ ปี 2555**

อาชีพ	อัตราการ บรรจุนงานต่อ ตำแหน่งงาน ว่าง (%)	อัตราการ บรรจุนงานต่อ ผู้สมัครงาน (%)	สัดส่วน ตำแหน่งงาน ว่างต่อ ผู้สมัครงาน	ดัชนี การบรรจุนงาน (JobMatching)	
				ปี 54	ปี 55
ผู้บัญญัติกฎหมาย ข้าราชการ ระดับอาวุโส, ผู้จัดการ	90.02	64.78	0.72	1.03	1.11
ผู้ประกอบวิชาชีพด้านต่าง ๆ	93.45	70.80	0.76	1.00	1.17
ช่างเทคนิคและผู้ปฏิบัติงาน ที่เกี่ยวข้อง	90.92	91.47	1.01	1.10	1.29
เสมียน เจ้าหน้าที่	97.82	76.83	0.79	1.09	1.24
พนักงานบริการ พนักงานขาย ในร้านค้าและตลาด	88.44	74.81	0.85	0.91	1.16
ผู้ปฏิบัติงานฝีมือด้าน การเกษตรและประมง (แปรรูปขั้นพื้นฐาน)	40.85	25.66	0.63	0.58	0.48
ผู้ปฏิบัติงานโดยใช้ฝีมือใน ธุรกิจต่าง ๆ	85.43	74.29	0.87	0.70	1.13
ผู้ปฏิบัติงานในโรงงาน ผู้ควบคุมเครื่องจักร และ ผู้ปฏิบัติงานด้านการประกอบ	88.29	93.82	1.06	0.95	1.29
อาชีพงานพื้นฐาน	95.71	92.88	0.97	1.04	1.33
<b>รวม</b>	<b>93.46</b>	<b>85.47</b>	<b>0.91</b>	<b>0.99</b>	<b>1.27</b>

แผนภูมิที่ 8 ดัชนีการบรรจุงาน (Job matching) จำแนกตามประเภทอาชีพ



หมายเหตุ

A	แทน	ผู้บัญญัติกฎหมาย ข้าราชการระดับอาวุโส ผู้จัดการ
B	แทน	ผู้ประกอบการวิชาชีพด้านต่าง ๆ
C	แทน	ช่างเทคนิคและผู้ปฏิบัติงานที่เกี่ยวข้อง
D	แทน	เสมียน เจ้าหน้าที่
E	แทน	พนักงานบริการ พนักงานขายในร้านค้าและตลาด
F	แทน	ผู้ปฏิบัติงานฝีมือด้านการเกษตรและประมง (แปรรูปขั้นพื้นฐาน)
G	แทน	ผู้ปฏิบัติงานโดยใช้ฝีมือในธุรกิจต่าง ๆ
H	แทน	ผู้ปฏิบัติงานในโรงงาน ผู้ควบคุมเครื่องจักร และผู้ปฏิบัติงานด้านการประกอบ
I	แทน	อาชีพงานพื้นฐาน
Total	แทน	ผลรวม

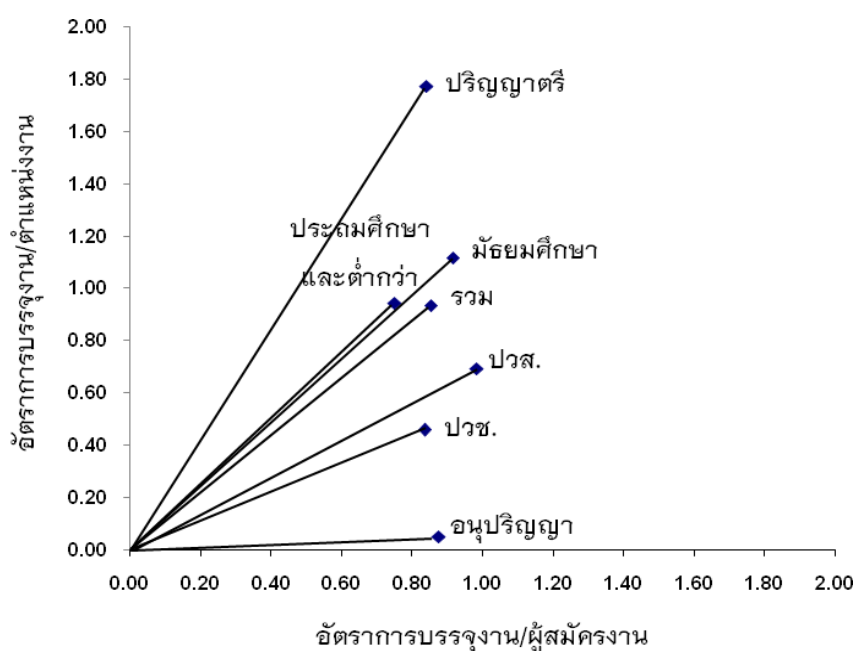
**ระดับการศึกษา** ระดับปริญญาโท มีความสอดคล้องของตำแหน่งงานว่างกับผู้สมัครงานมากที่สุด (3.30) รองลงมาได้แก่ ระดับปริญญาตรี (1.96) ระดับมัธยมศึกษา (1.45) ระดับประถมศึกษาและต่ำกว่า (1.21) ส่วนระดับการศึกษาที่มีความไม่สอดคล้องของตำแหน่งงานและผู้สมัครงาน (Mismatching) มากที่สุดได้แก่ ระดับอนุปริญญา ซึ่งมีดัชนี Job matching ร้อยละ 0.88

เมื่อพิจารณาสัดส่วนตำแหน่งงานต่อผู้สมัครงาน พบว่า การศึกษาระดับอนุปริญญา ระดับ ปวช. และระดับปวส. ที่เกิดภาวะการขาดแคลนแรงงาน ส่วนระดับมัธยมศึกษา ระดับประถมศึกษา และต่ำกว่า ระดับปริญญาตรี ระดับปริญญาโท ไม่เกิดภาวะการขาดแคลนแรงงาน

ตารางที่ 19 ดัชนีการบรรจุงาน จำแนกตามระดับการศึกษา ปี 2555

ระดับการศึกษา	อัตราการบรรจุงาน ต่อตำแหน่งงานว่าง (%)	อัตราการบรรจุ งานต่อผู้สมัคร งาน (%)	สัดส่วนตำแหน่ง งานว่างต่อผู้สมัคร งาน	ดัชนี การบรรจุงาน (Job Matching)	
				ปี 54	ปี 55
ประถมศึกษา และต่ำกว่า	94.37	75.15	0.80	1.00	1.21
มัธยมศึกษา	111.74	91.63	0.82	1.13	1.45
ปวช.	46.02	83.66	1.82	0.78	0.95
ปวส.	69.27	98.41	1.42	0.95	1.20
อนุปริญญา	5.23	87.62	16.76	0.84	0.88
ปริญญาตรี	177.15	84.17	0.48	1.42	1.96
ปริญญาโท	326.32	46.62	0.14	2.06	3.30
ปริญญาเอก	0.00	100.00	0.00	0.00	0.00
<b>รวม</b>	<b>93.46</b>	<b>85.47</b>	<b>0.91</b>	<b>0.99</b>	<b>1.27</b>

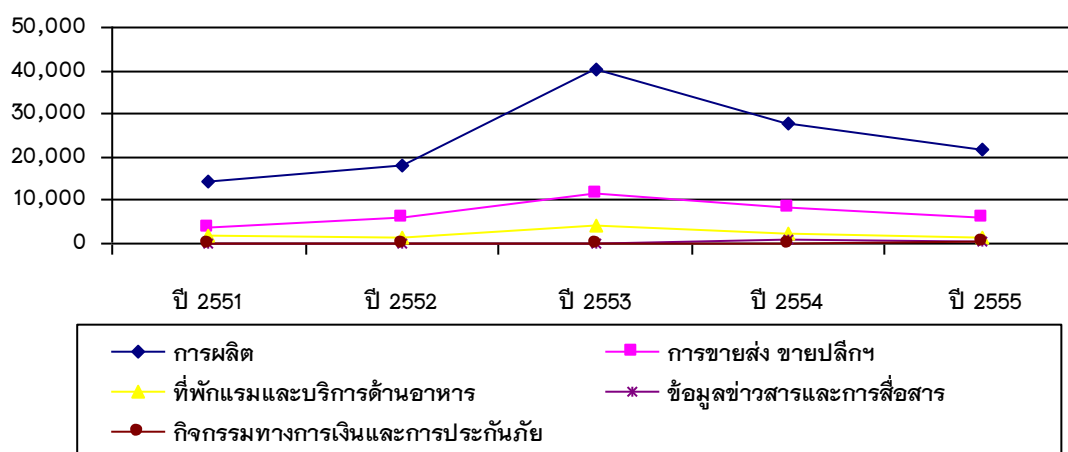
แผนภูมิที่ 9 ดัชนีการบรรจุงาน (Job matching) จำแนกตามระดับการศึกษา



### 3.6 สรุปการจัดหางานในประเทศ

3.6.1 โครงสร้างความต้องการแรงงานของสถานประกอบการมีสัดส่วนเปลี่ยนแปลงไม่มากนัก เมื่อพิจารณาจากแผนภูมิที่ 10 พบว่า อุตสาหกรรมที่ต้องการแรงงานมากที่สุด คือ อุตสาหกรรมการผลิต รองลงมาได้แก่ อุตสาหกรรมการขายส่ง การขายปลีก การซ่อมยานยนต์และจักรยานยนต์ ที่พักแรมและบริการด้านอาหาร ข้อมูลข่าวสารและการสื่อสาร กิจกรรมทางการเงินและการประกันภัย ส่วนอุตสาหกรรมอื่น ๆ ที่เหลือมีความต้องการแรงงานไม่สูงนัก

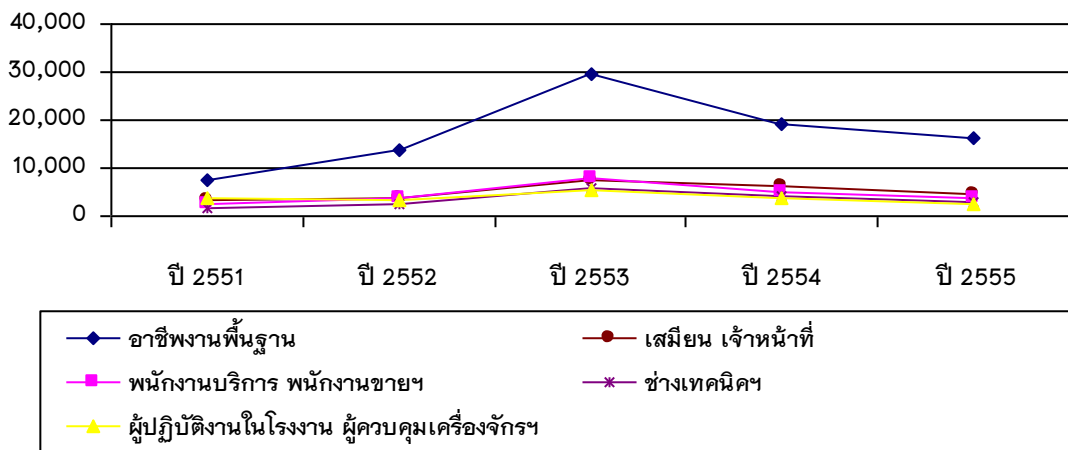
แผนภูมิที่ 10 ความต้องการแรงงานของสถานประกอบการ ภาคตะวันตก  
จำแนกตามประเภทอุตสาหกรรม 5 อันดับแรก ปี 2551 – 2554



3.6.2 เมื่อพิจารณาดำเนินงานในช่วง 5 ปี (ปี 2550- 2554) พบว่า แนวโน้มอาชีพที่ตลาดแรงงานต้องการ 5 อันดับแรก จากแผนภูมิที่ 11 ได้แก่ อาชีพงานพื้นฐาน เสมียน เจ้าหน้าที่พนักงานบริการ พนักงานขายในร้านค้าและตลาด ช่างเทคนิคและผู้ปฏิบัติงานที่เกี่ยวข้อง ผู้ปฏิบัติงานในโรงงาน ผู้ควบคุมเครื่องจักรและผู้ปฏิบัติงานด้านการประกอบ



แผนภูมิที่ 11 ความต้องการแรงงานของสถานประกอบการภาคตะวันตก จำแนกตามประเภท อาชีพ 5 อันดับแรก ปี 2551 – 2555

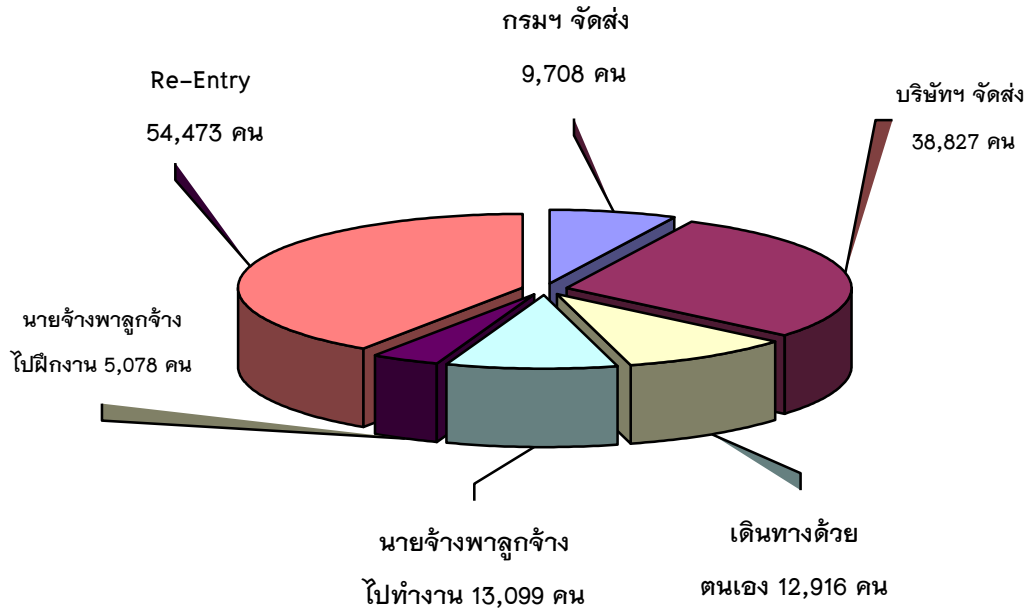


### 3.7 การเดินทางไปทำงานในต่างประเทศ

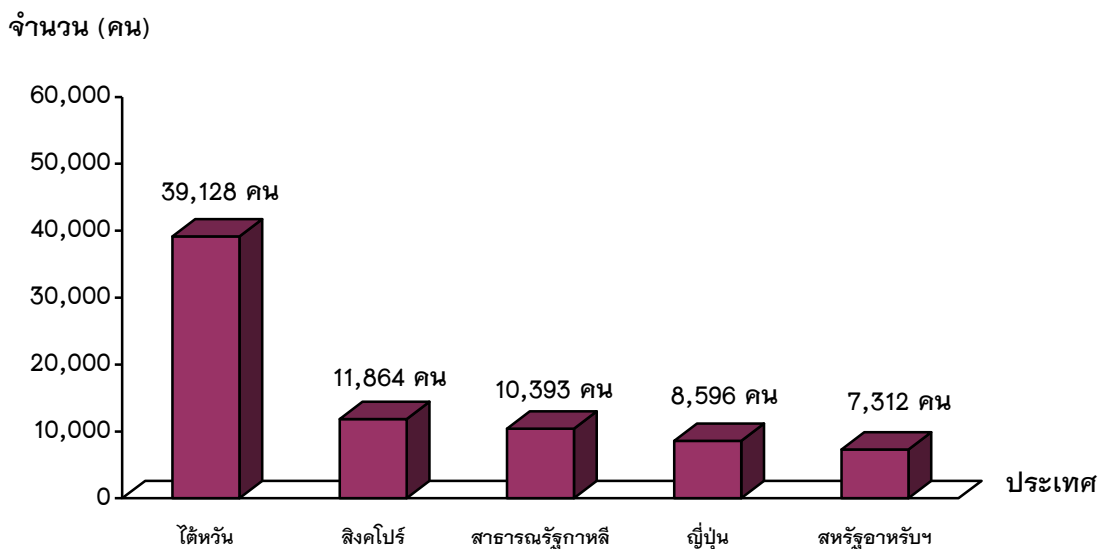
ปี 2555 แรงงานไทยได้รับอนุญาตให้เดินทางไปทำงานในต่างประเทศ ทั้งประเทศ มีประชากร 1.34 แสนคน ลดลงจากปี 2554 ร้อยละ 9.16 ส่วนใหญ่เป็นเพศชาย ร้อยละ 81.20 เพศหญิง ร้อยละ 18.80 เดินทางโดยวิธี Re-entry มากที่สุดร้อยละ 40.62 รองลงมาได้แก่ บริษัท จัดหางานจัดส่ง ร้อยละ 28.95 นายจ้างพาลูกจ้างไปทำงาน ร้อยละ 9.77 เดินทางด้วยตนเอง ร้อยละ 9.63 กรมการจัดหางานจัดส่ง ร้อยละ 7.24 และนายจ้างพาลูกจ้างไปฝึกงาน ร้อยละ 3.79

แรงงานส่วนใหญ่เดินทางไปทำงานได้วันมากที่สุด ร้อยละ 29.18 รองลงมาได้แก่ สิงคโปร์ ร้อยละ 8.85 สาธารณรัฐเกาหลี ร้อยละ 7.75 ญี่ปุ่น ร้อยละ 6.41 และสหรัฐอเมริกาหรับเอมิเรตส์ ร้อยละ 5.45 โดยประเภทอาชีพผู้ปฏิบัติงานในโรงงาน ผู้ควบคุมเครื่องจักรและผู้ปฏิบัติงานด้านการประกอบ มีแรงงานเดินทางไปทำงานมากที่สุดร้อยละ 38.19 รองลงมาคือ อาชีพผู้ปฏิบัติงานโดยใช้ฝีมือในธุรกิจ ต่าง ๆ ร้อยละ 20.09 และอาชีพงานพื้นฐาน ร้อยละ 11.29

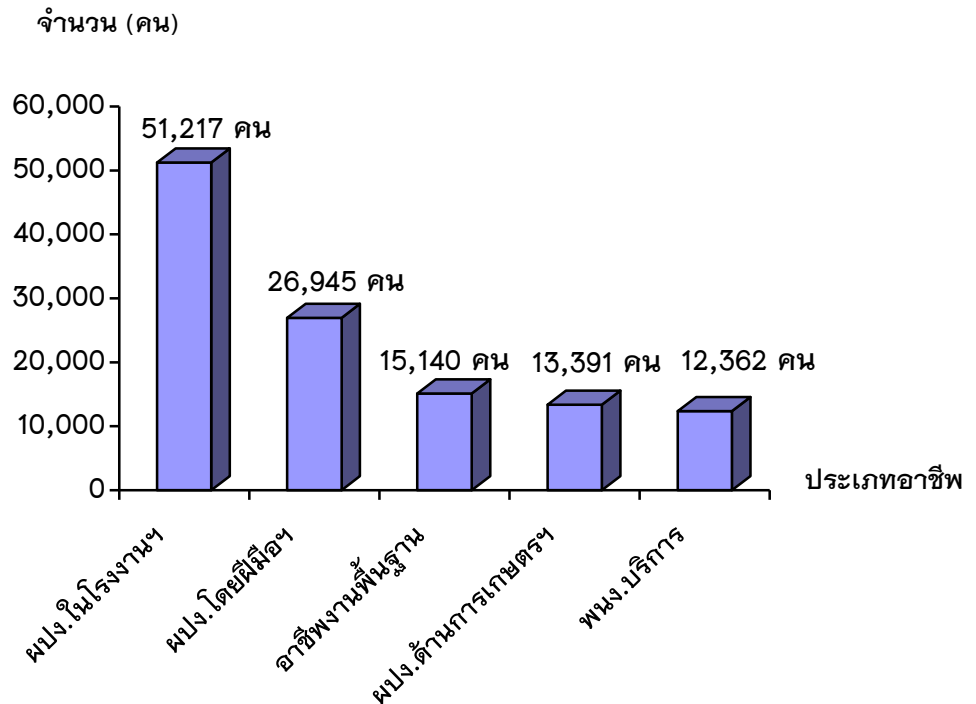
แผนภูมิที่ 12 จำนวนแรงงานที่ได้รับอนุญาตให้เดินทางไปทำงานต่างประเทศ  
รวมทั้งประเทศ จำแนกตามวิธีการเดินทาง ปี 2555



แผนภูมิที่ 13 ตลาดแรงงานต่างประเทศ 5 ประเทศแรก  
ที่มีแรงงานไทยเดินทางไปทำงาน ปี 2555 (รวมทั้งประเทศ)



**แผนภูมิที่ 14 ประเภทอาชีพ 5 อันดับแรก  
ที่แรงงานไทยเดินทางไปทำงานต่างประเทศ ปี 2555 (รวมทั้งประเทศ)**



สำหรับภาคตะวันตกมีแรงงานเดินทางไปทำงานต่างประเทศ จำนวน 2,693 คน หรือร้อยละ 2.01 ของแรงงานที่เดินทางไปทำงานต่างประเทศทั้งประเทศ เพิ่มขึ้นจากปี 2554 ร้อยละ 5.98 เป็นเพศชายร้อยละ 71.93 ของแรงงานในภาคตะวันตก เพศหญิง ร้อยละ 28.07 เดินทางไปทำงานโดย Re-entry มากที่สุดร้อยละ 58.78 รองลงมาคือ เดินทางด้วยตนเอง ร้อยละ 14.48 นายจ้างพาลูกจ้างไปทำงาน ร้อยละ 10.25 และบริษัทจัดหางานจัดส่ง ร้อยละ 8.47

เมื่อพิจารณาเป็นรายจังหวัด พบว่า จังหวัดนครปฐมมีแรงงานเดินทางไปทำงานมากที่สุด จำนวน 503 คน (ร้อยละ 18.68) ของแรงงานที่เดินทางไปทำงานต่างประเทศในภาคตะวันตก รองลงมาได้แก่ จังหวัดสุพรรณบุรี จำนวน 493 คน (ร้อยละ 18.31) จังหวัดกาญจนบุรี จำนวน 435 คน (ร้อยละ 16.15) จังหวัดราชบุรี จำนวน 353 คน (ร้อยละ 13.11) จังหวัดสมุทรสาคร จำนวน 325 คน (ร้อยละ 12.07) จังหวัดประจวบคีรีขันธ์ จำนวน 210 คน (ร้อยละ 7.80) จังหวัดเพชรบุรี จำนวน 202 คน (ร้อยละ 7.50) และจังหวัดสมุทรสงคราม จำนวน 172 คน (ร้อยละ 6.39)

ตารางที่ 20 การเดินทางไปทำงานต่างประเทศของแรงงานภาคตะวันตก ปี 2555

จำแนกตามประเภทการเดินทาง

(หน่วย: คน)

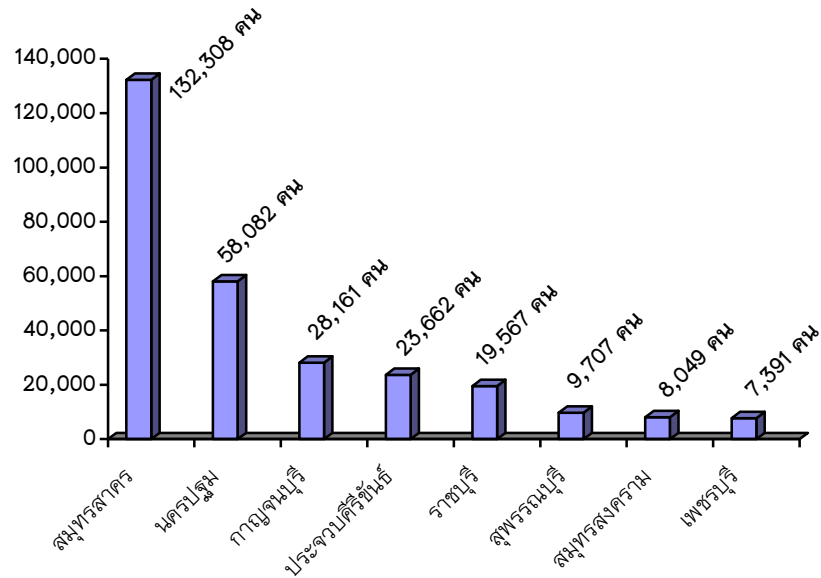
จังหวัด	กรม การจัดหางาน จัดส่ง	บริษัท การจัดหางาน จัดส่ง	เดินทาง ด้วย ตนเอง	นายจ้าง พาลูกจ้าง ไปทำงาน	นายจ้างพา ลูกจ้างไป ฝึกงาน	Re-Entry	รวม
ราชบุรี	7	27	43	50	15	211	353
กาญจนบุรี	11	52	81	45	17	229	435
สุพรรณบุรี	8	65	74	76	42	228	493
นครปฐม	15	31	81	39	27	310	503
สมุทรสาคร	6	17	43	25	22	212	325
สมุทรสงคราม	1	5	17	9	5	135	172
เพชรบุรี	7	12	24	15	8	136	202
ประจวบคีรีขันธ์	9	19	27	17	16	122	210
<b>รวม</b>	<b>64</b>	<b>228</b>	<b>390</b>	<b>276</b>	<b>152</b>	<b>1,583</b>	<b>2,693</b>
<b>รวมทั้งประเทศ</b>	<b>9,708</b>	<b>38,827</b>	<b>12,916</b>	<b>13,099</b>	<b>5,078</b>	<b>54,473</b>	<b>134,101</b>

3.8 จำนวนแรงงานต่างด้าวคงเหลือในภาคตะวันตก

จากข้อมูลของสำนักงานจัดหางานจังหวัด กรมการจัดหางาน ปี 2555 มีจำนวนแรงงานต่างด้าวคงเหลือ เฉลี่ย 2.86 แสนคน เพิ่มขึ้นจาก ปี 2554 ร้อยละ 36.69 เป็นแรงงานต่างด้าวผิดกฎหมาย (พม่า ลาว กัมพูชา) และชนกลุ่มน้อยที่ได้ใบอนุญาตให้ทำงานตามมติคณะรัฐมนตรี มีประมาณ 1.48 แสนคน หรือร้อยละ 51.42 ส่วนแรงงานต่างด้าวถูกกฎหมาย มีประมาณ 1.39 แสนคน หรือร้อยละ 48.58

แรงงานต่างด้าวส่วนใหญ่ทำงานอยู่ในจังหวัดสมุทรสาครมากที่สุด ประมาณ 1.32 แสนคน หรือร้อยละ 46.11 ของจำนวนแรงงานทั้งหมดในภาคตะวันตก รองลงมาคือ จังหวัดนครปฐม ประมาณ 5.80 หมื่นคน (ร้อยละ 20.24) จังหวัดกาญจนบุรี ประมาณ 2.81 หมื่นคน (ร้อยละ 9.81) จังหวัดประจวบคีรีขันธ์ ประมาณ 2.37 หมื่นคน (ร้อยละ 8.25) จังหวัดราชบุรี ประมาณ 1.96 หมื่นคน (ร้อยละ 6.82) จังหวัดสุพรรณบุรี ประมาณ 9.71 พันคน (ร้อยละ 3.38) จังหวัดสมุทรสงคราม ประมาณ 8.05 พันคน (ร้อยละ 2.81) สำหรับจังหวัดเพชรบุรี มีน้อยที่สุด ประมาณ 7.39 พันคน (ร้อยละ 2.58)

แผนภูมิที่ 15 จำนวนแรงงานต่างด้าวในภาคตะวันตก  
 คงเหลือ ณ ธันวาคม ปี 2555 จำแนกรายจังหวัด



ตารางที่ 21 จำนวนแรงงานต่างด้าวที่ถูกต้องตามกฎหมาย จำแนกตามประเภท  
 การขออนุญาต ปี 2555

(หน่วย: คน)

จังหวัด	จำนวนรวม	มาตรา 9			มาตรา 11 นำเข้า	มาตรา 12 BOI
		รวม	ชั่วคราว (ทั่วไป)	พิสูจน์ สัญชาติ		
ราชบุรี	15,989	15,092	449	14,643	835	62
กาญจนบุรี	6,754	5,880	432	5,448	873	0
สุพรรณบุรี	5,290	4,115	123	3,992	1,175	0
นครปฐม	35,689	34,367	1,101	33,266	1,229	93
สมุทรสาคร	53,610	51,135	1,683	49,452	2,378	98
สมุทรสงคราม	5,717	5,629	40	5,589	88	0
เพชรบุรี	3,116	2,950	294	2,656	122	44
ประจวบคีรีขันธ์	13,223	12,807	658	12,150	401	15
<b>รวม</b>	<b>139,387</b>	<b>131,975</b>	<b>4,780</b>	<b>127,195</b>	<b>7,100</b>	<b>312</b>

ที่มา : สำนักงานจัดหางานจังหวัด

ข้อมูลเฉลี่ย 12 เดือน

ตารางที่ 22 จำนวนแรงงานต่างด้าวในภาคตะวันตก เปรียบเทียบปี 2554 กับปี 2555

(หน่วย: คน)

จังหวัด	ปี 2554			ปี 2555		
	จำนวน รวม (คน)	ถูกต้อง ตาม กฎหมาย	ผิดกฎหมาย ตามมติกรม. (พม่า ลาว กัมพูชา) และ ชนกลุ่มน้อย	จำนวน รวม (คน)	ถูกต้อง ตาม กฎหมาย	ผิดกฎหมาย ตามมติ กรม. (พม่า ลาว กัมพูชา) และ ชนกลุ่มน้อย
ราชบุรี	21,137	7,328	13,809	19,567	15,989	3,578
กาญจนบุรี	18,337	1,522	16,815	28,161	6,754	21,407
สุพรรณบุรี	6,672	1,715	4,957	9,707	5,290	4,417
นครปฐม	41,762	18,746	23,016	58,082	35,689	22,393
สมุทรสาคร	85,824	15,364	70,460	132,308	53,610	78,697
สมุทรสงคราม	7,310	3,609	3,701	8,049	5,717	2,332
เพชรบุรี	5,677	1,885	3,792	7,391	3,116	4,274
ประจวบคีรีขันธ์	23,185	6,238	16,947	23,662	13,223	10,439
<b>รวม</b>	<b>209,904</b>	<b>56,407</b>	<b>153,497</b>	<b>286,925</b>	<b>139,387</b>	<b>147,538</b>

ที่มา : สำนักงานจัดหางานจังหวัด