

ผลการสำรวจผู้สำเร็จการศึกษาภาคตะวันตก

ผลการสำรวจข้อมูลผู้สำเร็จการศึกษา ปีการศึกษา 2553 และข้อมูลนักเรียน นักศึกษาที่กำลังศึกษาทุกชั้นปี ปีการศึกษา 2554 และประมาณการจำนวนผู้สำเร็จการศึกษาในปีการศึกษา 2554 - 2557 ของสถานศึกษาในระดับอาชีวศึกษา และอุดมศึกษา 8 จังหวัดภาคตะวันตก ซึ่งได้แก่ จังหวัดกาญจนบุรี นครปฐม ประจวบคีรีขันธ์ เพชรบุรี ราชบุรี สมุทรสาคร สมุทรสงคราม และสุพรรณบุรี สรุปดังนี้

1. สถานศึกษา

สถานศึกษาที่ทำการสำรวจมีทั้งหมด จำนวน 88 แห่ง เป็นระดับอาชีวศึกษา จำนวน 60 แห่ง และระดับอุดมศึกษา มีจำนวน 28 แห่ง โดยได้รับข้อมูลกลับคืน จำนวน 76 แห่ง หรือร้อยละ 87.36 ของจำนวนสถานศึกษาทั้งหมด ซึ่งระดับอาชีวศึกษาตอบแบบสำรวจกลับคืนมา จำนวน 53 แห่ง หรือร้อยละ 88.33 ของจำนวนสถานศึกษาในระดับอาชีวศึกษาทั้งหมดในภาคตะวันตก ส่วนสถานศึกษา ระดับอุดมศึกษา ตอบแบบสำรวจกลับคืนมา จำนวน 23 แห่ง หรือร้อยละ 82.14 ของจำนวนสถานศึกษาในระดับอุดมศึกษาทั้งหมด

เมื่อพิจารณารายจังหวัด พบว่า จังหวัดนครปฐม มีจำนวนสถานศึกษาที่ตอบแบบสำรวจมากที่สุดจำนวน 16 แห่ง (ระดับอาชีวศึกษา 9 แห่ง และระดับอุดมศึกษา 7 แห่ง) รองลงมาคือ จังหวัดราชบุรี จำนวน 14 แห่ง (ระดับอาชีวศึกษา 12 แห่ง อุดมศึกษา 2 แห่ง) จังหวัดสุพรรณบุรี จำนวน 12 แห่ง (ระดับอาชีวศึกษา 7 แห่ง อุดมศึกษา 5 แห่ง) จังหวัดกาญจนบุรี จำนวน 10 แห่ง (ระดับอาชีวศึกษา 8 แห่ง อุดมศึกษา 2 แห่ง) จังหวัดเพชรบุรี จำนวน 10 แห่ง (ระดับอาชีวศึกษา 6 แห่ง อุดมศึกษา 4 แห่ง) จังหวัดประจวบคีรีขันธ์ จำนวน 6 แห่ง (ระดับอาชีวศึกษา 5 แห่ง อุดมศึกษา 1 แห่ง) จังหวัดสมุทรสาคร จำนวน 5 แห่ง (ระดับอาชีวศึกษา 3 แห่ง อุดมศึกษา 2 แห่ง) และจังหวัดสมุทรสงคราม จำนวน 3 แห่ง (เป็นระดับอาชีวศึกษาทั้งหมด)

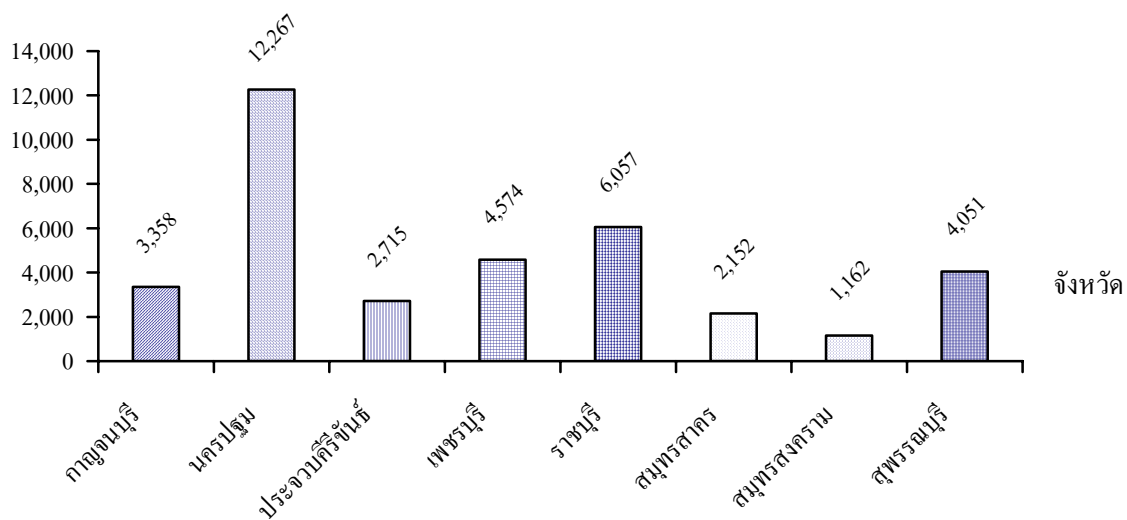
ตาราง 1 จำนวนสถานศึกษา จำแนกตามรายจังหวัดและระดับการศึกษา

จังหวัด	สถานศึกษาทั้งหมดที่ทำการสำรวจ			สถานศึกษาที่ตอบแบบสำรวจ		
	รวม	อาชีวศึกษา	อุดมศึกษา	รวม	อาชีวศึกษา	อุดมศึกษา
กาญจนบุรี	13	9	4	10	8	2
นครปฐม	20	13	7	16	9	7
ประจวบคีรีขันธ์	6	5	1	6	5	1
เพชรบุรี	13	8	5	10	6	4
ราชบุรี	15	12	3	14	12	2
สมุทรสาคร	5	3	2	5	3	2
สมุทรสงคราม	3	3	-	3	3	-
สุพรรณบุรี	13	7	6	12	7	5
รวม	88	60	28	76	53	23

2. ผู้สำเร็จการศึกษาปีการศึกษา 2553

ผู้สำเร็จการศึกษาปีการศึกษา 2553 มีจำนวน 36,336 คน เป็นชาย จำนวน 15,761 คน หญิง จำนวน 20,575 คน อยู่ในจังหวัดนครปฐมมากที่สุด คิดเป็นร้อยละ 33.76 ของจำนวนผู้สำเร็จการศึกษาทั้งหมด รองลงมา คือ จังหวัดราชบุรี เพชรบุรี สุพรรณบุรี กาญจนบุรี ประจวบคีรีขันธ์ สมุทรสาคร และสมุทรสงคราม คิดเป็นร้อยละ 16.67 12.59 11.15 9.24 7.47 5.92 และ 3.20 ตามลำดับ

แผนภูมิที่ 1 แสดงผู้สำเร็จการศึกษาปี 2553 จำแนกตามจังหวัด



2.1 ระดับประกาศนียบัตรวิชาชีพ (ปวช.)

ผู้สำเร็จการศึกษามีจำนวน 11,597 คน เป็นชาย จำนวน 5,912 คน (ร้อยละ 50.98) หญิง จำนวน 5,685 คน (ร้อยละ 49.02) ประเภทวิชาพาณิชยกรรมมีผู้สำเร็จการศึกษามากที่สุด รองลงมาคือ ประเภทวิชาช่างอุตสาหกรรม ศิลปกรรม คหกรรมศาสตร์ เกษตรกรรมและประมง อุตสาหกรรมการโรงแรมและการท่องเที่ยว นาฏศิลป์/ดนตรี คิดเป็นร้อยละ 43.76 41.69 4.00 3.23 3.01 2.20 และ 2.10 ตามลำดับ

จังหวัดราชบุรีมีผู้สำเร็จการศึกษาระดับปวช. มากที่สุดร้อยละ 25.31 ของผู้สำเร็จการศึกษาทั้งหมด รองลงมาคือ จังหวัดนครปฐม สุพรรณบุรี กาญจนบุรี ประจวบคีรีขันธ์ สมุทรสาครเพชรบุรี และสมุทรสงคราม คิดเป็นร้อยละ 16.60 13.56 11.37 10.90 8.97 8.19 และ 5.10 ตามลำดับ

ตาราง 2 ผู้สำเร็จการศึกษาระดับปวช. จำแนกตามประเภทวิชา และรายจังหวัด ปีการศึกษา 2553

ประเภทวิชา	รวม	กาญจนบุรี	นครปฐม	ประจวบคีรีขันธ์	เพชรบุรี	ราชบุรี	สมุทรสาคร	สมุทรสงคราม	สุพรรณบุรี
พาณิชยกรรม	5,075	628	726	685	399	1,252	510	240	635
ช่างอุตสาหกรรม	4,835	499	719	548	282	1,365	530	315	577
ศิลปกรรม	464	20	104	-	54	163	-	-	123
คหกรรมศาสตร์	375	40	135	-	54	56	-	36	54
เกษตรกรรมและประมง	349	84	-	-	83	87	-	-	95
อุตสาหกรรมการโรงแรมและการท่องเที่ยว	255	48	49	31	78	12	-	-	37
นาฏศิลป์/ดนตรี	244	-	192	-	-	-	-	-	52
รวม	11,597	1,319	1,925	1,264	950	2,935	1,040	591	1,573

2.2 ระดับประกาศนียบัตรวิชาชีพชั้นสูง (ปวส.)

ผู้สำเร็จการศึกษามีจำนวน 7,870 คน เป็นชาย จำนวน 3,873 คน (ร้อยละ 49.21) หญิง จำนวน 3,997 คน (ร้อยละ 50.79) ประเภทวิชาพาณิชยกรรมมีผู้สำเร็จการศึกษามากที่สุด รองลงมาคือ ประเภทวิชาช่างอุตสาหกรรม เกษตรกรรมและประมง คหกรรมศาสตร์ ศิลปกรรม อุตสาหกรรมการโรงแรม และการท่องเที่ยว คิดเป็นร้อยละ 50.78 42.52 3.77 1.30 0.85 และ 0.79 ตามลำดับ

จังหวัดราชบุรีมีจำนวนผู้สำเร็จการศึกษาระดับปวส. มากที่สุดร้อยละ 25.34 ของผู้สำเร็จการศึกษาทั้งหมด รองลงมาคือ จังหวัดสุพรรณบุรี สมุทรสาคร กาญจนบุรี นครปฐม เพชรบุรี ประจวบคีรีขันธ์ และสมุทรสงคราม คิดเป็นร้อยละ 12.76 12.53 11.78 11.75 10.53 8.06 และ 7.26 ตามลำดับ

ตาราง 3 ผู้สำเร็จการศึกษาระดับปวส. จำแนกตามประเภทวิชา และรายจังหวัด ปีการศึกษา 2553

ประเภทวิชา	รวม	กาญจนบุรี	นครปฐม	ประจวบคีรีขันธ์	เพชรบุรี	ราชบุรี	สมุทรสาคร	สมุทรสงคราม	สุพรรณบุรี
พาณิชยกรรม	3,996	446	449	376	493	1,002	511	345	374
ช่างอุตสาหกรรม	3,346	407	416	258	241	901	475	226	422
เกษตรกรรมและประมง	297	37	-	-	64	60	-	-	136
คหกรรมศาสตร์	102	2	42	-	19	21	-	-	18
ศิลปกรรม	67	9	10	-	-	10	-	-	38
อุตสาหกรรมการโรงแรมและการท่องเที่ยว	62	26	8	-	12	-	-	-	16
รวม	7,870	927	925	634	829	1,994	986	571	1,004

2.3 ระดับอนุปริญญา

ผู้สำเร็จการศึกษามีจำนวน 184 คน เป็นชาย จำนวน 76 คน (ร้อยละ 41.30) หญิง จำนวน 108 คน (ร้อยละ 58.70) มีผู้สำเร็จการศึกษาในคณะวิทยาการจัดการ/บริหารธุรกิจ ร้อยละ 64.67 และคณะครุศาสตร์ ร้อยละ 35.33 โดยจังหวัดสุพรรณบุรีมีผู้สำเร็จการศึกษาระดับอนุปริญญาเพียงจังหวัดเดียว

ตาราง 4 ผู้สำเร็จการศึกษาระดับอนุปริญญาจำแนกตามคณะ ปีการศึกษา 2553

คณะ	รวม	จังหวัดสุพรรณบุรี
วิทยาการการจัดการ/บริหารธุรกิจ	119	119
ครุศาสตร์	65	65
รวม	184	184

หมายเหตุ จังหวัดกาญจนบุรี นครปฐม ราชบุรี ประจวบคีรีขันธ์ เพชรบุรี สมุทรสาคร และสมุทรสงคราม ไม่มีผู้สำเร็จการศึกษาในระดับอนุปริญญา

2.4 ระดับปริญญาตรี

ผู้สำเร็จการศึกษามีจำนวน 14,774 คน เป็นชาย จำนวน 5,198 คน (ร้อยละ 35.18) หญิง จำนวน 9,576 คน (ร้อยละ 64.82) คณะวิทยาการการจัดการ/บริหารธุรกิจมีผู้สำเร็จการศึกษามากที่สุดร้อยละ 30.95 รองลงมาคือ คณะมนุษยศาสตร์และสังคมศาสตร์ วิทยาศาสตร์และเทคโนโลยี วิศวกรรมศาสตร์และสถาปัตยกรรมศาสตร์ พยาบาลศาสตร์ คิดเป็นร้อยละ 14.58 12.83 10.32 และ 3.90 ตามลำดับ

จังหวัดนครปฐมมีผู้สำเร็จการศึกษาระดับปริญญาตรีมากที่สุดคิดเป็นร้อยละ 54.56 ของผู้สำเร็จการศึกษาทั้งหมด รองลงมาคือ จังหวัดเพชรบุรี สุพรรณบุรี ราชบุรี กาญจนบุรี ประจวบคีรีขันธ์ และสมุทรสาคร คิดเป็นร้อยละ 17.14 8.20 6.90 6.82 5.53 และ 0.85 ตามลำดับ

ตาราง 5 ผู้สำเร็จการศึกษาระดับปริญญาตรี จำแนกตามคณะ และรายจังหวัด ปีการศึกษา 2553

คณะ	รวม	กาญจนบุรี	นครปฐม	ประจวบคีรีขันธ์	เพชรบุรี	ราชบุรี	สมุทรสาคร	สุพรรณบุรี
วิทยาการการจัดการ/บริหารธุรกิจ	4,572	469	1,637	539	1,141	216	83	487
มนุษยศาสตร์และสังคมศาสตร์	2,154	195	848	-	576	535	-	-
วิทยาศาสตร์และเทคโนโลยี	1,896	183	1,167	-	318	171	-	57
วิศวกรรมศาสตร์และสถาปัตยกรรมศาสตร์	1,524	-	1,416	31	-	-	-	77
พยาบาลศาสตร์	576	-	219	-	117	60	-	180
อื่น ๆ	4,052	161	2,773	247	380	37	43	411
รวม	14,774	1,008	8,060	817	2,532	1,019	126	1,212

หมายเหตุ จังหวัดสมุทรสงคราม ไม่มีผู้สำเร็จการศึกษาในระดับปริญญาตรี

2.5 ระดับปริญญาโท

ผู้สำเร็จการศึกษามีจำนวน 1,342 คน เป็นชาย จำนวน 510 คน (ร้อยละ 38.00) หญิง จำนวน 832 คน (ร้อยละ 62.00) คณะมนุษยศาสตร์และสังคมศาสตร์ มีผู้สำเร็จการศึกษามากที่สุดร้อยละ 32.19 รองลงมา คือ คณะวิทยาการการจัดการ/บริหารธุรกิจ ครุศาสตร์ วิทยาศาสตร์และเทคโนโลยี สิ่งแวดล้อมและทรัพยากรศาสตร์ คิดเป็นร้อยละ 21.09 12.74 7.30 และ 6.04 ตามลำดับ

จังหวัดนครปฐมมีผู้สำเร็จการศึกษาระดับปริญญาโทมากที่สุด คิดเป็นร้อยละ 59.09 ของผู้สำเร็จการศึกษาทั้งหมด รองลงมาคือ จังหวัดเพชรบุรี ราชบุรี กาญจนบุรี และสุพรรณบุรี คิดเป็นร้อยละ 19.37 7.97 7.75 และ 5.81 ตามลำดับ

ตาราง 6 ผู้สำเร็จการศึกษาระดับปริญญาโท จำแนกตามคณะ และรายจังหวัด ปีการศึกษา 2553

คณะ	รวม	กาญจนบุรี	นครปฐม	เพชรบุรี	ราชบุรี	สุพรรณบุรี
มนุษยศาสตร์และสังคมศาสตร์	432	9	247	158	18	-
วิทยาการจัดการ/บริหารธุรกิจ	283	-	91	75	39	78
ครุศาสตร์	171	95	32	-	44	-
วิทยาศาสตร์และเทคโนโลยี	98	-	71	27	-	-
สิ่งแวดล้อมและทรัพยากรศาสตร์	81	-	81	-	-	-
อื่น ๆ	277	-	271	-	6	-
รวม	1,342	104	793	260	107	78

หมายเหตุ จังหวัดประจวบคีรีขันธ์ สมุทรสาคร และสมุทรสงคราม ไม่มีผู้สำเร็จการศึกษาในระดับปริญญาโท

2.6 ระดับปริญญาเอก

ผู้สำเร็จการศึกษามีจำนวน 569 คน เป็นชาย จำนวน 192 คน (ร้อยละ 33.74) หญิง จำนวน 377 คน (ร้อยละ 66.26) คณะวิศวกรรมศาสตร์และสถาปัตยกรรมศาสตร์มีผู้สำเร็จการศึกษามากที่สุดร้อยละ 30.58 ของผู้สำเร็จการศึกษาทั้งหมด รองลงมาคือ คณะวิทยาศาสตร์และเทคโนโลยี ศึกษาศาสตร์ มนุษยศาสตร์และสังคมศาสตร์ และเภสัชศาสตร์ คิดเป็นร้อยละ 23.37 22.14 6.50 และ 4.92 ตามลำดับ

โดยจังหวัดนครปฐมมีผู้สำเร็จการศึกษาระดับปริญญาเอก มากที่สุดคิดเป็นร้อยละ 99.12 รองลงมาคือ จังหวัดเพชรบุรี และราชบุรี คิดเป็นร้อยละ 0.53 และ 0.35 ตามลำดับ

ตาราง 7 ผู้สำเร็จการศึกษาระดับปริญญาเอก จำแนกตามคณะ และรายจังหวัด ปีการศึกษา 2553

คณะ	รวม	นครปฐม	เพชรบุรี	ราชบุรี
วิศวกรรมศาสตร์และสถาปัตยกรรมศาสตร์	174	174	-	-
วิทยาศาสตร์และเทคโนโลยี	133	133	-	-
ศึกษาศาสตร์	126	126	-	-
มนุษยศาสตร์และสังคมศาสตร์	37	34	3	-
เภสัชศาสตร์	28	28	-	-
อื่น ๆ	71	69	-	2
รวม	569	564	3	2

หมายเหตุ จังหวัดกาญจนบุรี ประจวบคีรีขันธ์ สมุทรสาคร สมุทรสงคราม และสุพรรณบุรี

ไม่มีผู้สำเร็จการศึกษาในระดับปริญญาเอก

3. ผู้กำลังศึกษาปีการศึกษา 2554

ผู้กำลังศึกษาทุกชั้นปี ปีการศึกษา 2554 มีจำนวน 158,223 คน เป็นผู้กำลังศึกษาในจังหวัด นครปฐมมากที่สุดร้อยละ 41.79 รองลงมาคือ จังหวัดเพชรบุรี ราชบุรี กาญจนบุรี สุพรรณบุรี ประจวบคีรีขันธ์ สมุทรสาคร และสมุทรสงคราม คิดเป็นร้อยละ 13.96 11.25 9.41 9.27 6.77 5.22 และ 2.33 ตามลำดับ โดยแยกเป็นระดับการศึกษา ได้ดังนี้

3.1 ระดับประกาศนียบัตรวิชาชีพ (ปวช.)

ผู้กำลังศึกษาทุกชั้นปี ในระดับปวช. มีจำนวนรวม 49,705 คน (ปีที่ 1 จำนวน 20,458 คน ปีที่ 2 จำนวน 15,015 คน และปีที่ 3 จำนวน 14,232 คน) ประเภทวิชาช่างอุตสาหกรรมมีผู้กำลังศึกษา มากที่สุดร้อยละ 46.61 รองลงมาคือ ประเภทวิชาพาณิชยกรรม เกษตรกรรมและประมง ศิลปกรรม คหกรรมศาสตร์ อุตสาหกรรมการโรงแรมและการท่องเที่ยว นาฏศิลป์/ดนตรี คิดเป็นร้อยละ 39.41 3.43 3.30 3.25 2.05 และ 1.95 ตามลำดับ

จังหวัดราชบุรีมีผู้กำลังศึกษาในระดับปวช. มากที่สุดร้อยละ 20.17 รองลงมาคือ จังหวัดนครปฐม สุพรรณบุรี กาญจนบุรี ประจวบคีรีขันธ์ สมุทรสาคร เพชรบุรี และสมุทรสงคราม คิดเป็น ร้อยละ 16.62 14.75 12.55 12.28 9.75 8.71 และ 5.17 ตามลำดับ

ตาราง 8 ผู้กำลังศึกษาระดับปวช. จำแนกตามประเภทวิชา และรายจังหวัด ปีการศึกษา 2554

ประเภทวิชา	รวม	กาญจนบุรี	นครปฐม	ประจวบ คีรีขันธ์	เพชรบุรี	ราชบุรี	สมุทร สาคร	สมุทร สงคราม	สุพรรณบุรี
ช่างอุตสาหกรรม	23,169	2,776	3,457	2,932	1,568	4,848	2,669	1,517	3,402
พาณิชยกรรม	19,589	2,472	2,910	2,999	1,602	4,188	2,176	904	2,338
เกษตรกรรมและประมง	1,707	276	-	-	493	292	-	-	646
ศิลปกรรม	1,639	252	411	-	201	403	-	-	372
คหกรรมศาสตร์	1,615	216	540	-	245	247	-	148	219
อุตสาหกรรมการโรงแรม และการท่องเที่ยว	1,018	246	191	171	220	48	-	-	142
นาฏศิลป์/ดนตรี	968	-	754	-	-	-	-	-	214
รวม	49,705	6,238	8,263	6,102	4,329	10,026	4,845	2,569	7,333

3.2 ระดับประกาศนียบัตรวิชาชีพชั้นสูง (ปวส.)

ผู้กำลังศึกษาทุกชั้นปี ในระดับปวส. มีจำนวน 17,705 คน (ปีที่ 1 จำนวน 8,603 คน ปีที่ 2 จำนวน 9,102 คน) ประเภทวิชาพาณิชยกรรมมีผู้กำลังศึกษามากที่สุดร้อยละ 46.16 รองลงมาคือ ประเภทวิชาช่างอุตสาหกรรม เกษตรกรรมและประมง คหกรรมศาสตร์ อุตสาหกรรมการโรงแรมและการท่องเที่ยว และศิลปกรรม คิดเป็นร้อยละ 43.45 7.48 1.34 0.84 และ 0.72 ตามลำดับ

จังหวัดราชบุรี มีผู้กำลังศึกษาในระดับปวส. มากที่สุดร้อยละ 20.10 รองลงมาคือ จังหวัดสุพรรณบุรี สมุทรสาคร เพชรบุรี กาญจนบุรี ประจวบคีรีขันธ์ นครปฐม และสมุทรสงคราม คิดเป็น ร้อยละ 17.97 13.24 12.96 11.23 9.11 9.04 และ 6.35 ตามลำดับ

ตาราง 9 ผู้กำลังศึกษาระดับ ปวส. จำแนกตามประเภทวิชา และรายจังหวัด ปีการศึกษา 2554

ประเภทวิชา	รวม	กาญจนบุรี	นครปฐม	ประจวบคีรีขันธ์	เพชรบุรี	ราชบุรี	สมุทรสาคร	สมุทรสงคราม	สุพรรณบุรี
พาณิชยกรรม	8,173	933	792	908	1,234	1,543	1,239	518	1,006
ช่างอุตสาหกรรม	7,692	855	708	705	771	1,757	1,106	606	1,184
เกษตรกรรมและประมง	1,325	99	-	--	189	173	-	-	864
คหกรรมศาสตร์	238	38	83	-	29	50	-	-	38
อุตสาหกรรม	149	40	18	-	46	15	-	-	30
การโรงแรมและการท่องเที่ยว									
ศิลปกรรม	128	23	-	-	26	20	-	-	59
รวม	17,705	1,988	1,601	1,613	2,295	3,558	2,345	1,124	3,181

3.3 ระดับอนุปริญญา

ผู้กำลังศึกษาทุกชั้นปี ในระดับอนุปริญญา มีจำนวน 297 คน (ปีที่ 1 จำนวน 159 คน ปีที่ 2 จำนวน 138 คน) เป็นผู้กำลังศึกษาคณะวิทยาการจัดการ/บริหารธุรกิจ ร้อยละ 68.01 และ คณะครุศาสตร์ ร้อยละ 31.99 โดยอยู่ในจังหวัดสุพรรณบุรี

3.4 ระดับปริญญาตรี

ผู้กำลังศึกษาทุกชั้นปี ในระดับปริญญาตรีมีจำนวน 83,691 คน (ปีที่ 1 จำนวน 27,444 คน ปีที่ 2 จำนวน 22,358 คน ปีที่ 3 จำนวน 17,594 คน ปีที่ 4 จำนวน 16,295 คน) คณะวิทยาการจัดการ/บริหารธุรกิจ มีผู้กำลังศึกษามากที่สุดร้อยละ 20.25 รองลงมา คือ คณะมนุษยศาสตร์และสังคมศาสตร์ วิทยาศาสตร์และเทคโนโลยี วิศวกรรมศาสตร์และเทคโนโลยีอุตสาหกรรม พยาบาลศาสตร์ คิดเป็นร้อยละ 16.11 14.72 13.24 และ 5.09 ตามลำดับ

จังหวัดนครปฐมมีผู้กำลังศึกษาในระดับปริญญาตรีมากที่สุดร้อยละ 60.37 รองลงมา คือ จังหวัดเพชรบุรี กาญจนบุรี ราชบุรี สุพรรณบุรี ประจวบคีรีขันธ์ และสมุทรสาคร คิดเป็นร้อยละ 17.67 7.65 5.03 4.41 3.57 และ 1.29 ตามลำดับ

ตาราง 10 ผู้กำลังศึกษาระดับปริญญาตรีทุกชั้นปี จำแนกตามคณะ และรายจังหวัด ปีการศึกษา 2554

คณะ	รวม	กาญจนบุรี	นครปฐม	ประจวบคีรีขันธ์	เพชรบุรี	ราชบุรี	สมุทรสาคร	สุพรรณบุรี
วิทยาการจัดการ/บริหารธุรกิจ	16,949	2,139	6,084	1,366	4,502	479	529	1,850
มนุษยศาสตร์และสังคมศาสตร์	13,485	1,417	5,386	-	5,539	1,143	-	-
วิทยาศาสตร์และเทคโนโลยี	12,319	1,085	8,440	-	1,502	1,123	-	169
วิศวกรรมศาสตร์และเทคโนโลยีอุตสาหกรรม	11,078	-	10,225	238	-	-	-	615
พยาบาลศาสตร์	4,259	-	3,166	-	306	465	-	322
อื่นๆ	25,601	1,759	17,227	1,385	2,939	1,002	548	741
รวม	83,691	6,400	50,528	2,989	14,788	4,212	1,077	3,697

หมายเหตุ จังหวัดสมุทรสงครามไม่มีผู้กำลังศึกษาในระดับปริญญาตรี

3.5 ระดับปริญญาโท

ผู้กำลังศึกษาทุกชั้นปี ในระดับปริญญาโท มีจำนวน 5,498 คน (ปีที่ 1 จำนวน 1,761 คน ปีที่ 2 จำนวน 3,737 คน) คณะมนุษยศาสตร์และสังคมศาสตร์ มีผู้กำลังศึกษามากที่สุดร้อยละ 22.01 รองลงมาคือ คณะวิศวกรรมศาสตร์และเทคโนโลยีอุตสาหกรรม วิทยาศาสตร์และเทคโนโลยี วิทยาการการจัดการ/บริหารธุรกิจ และศึกษาศาสตร์ คิดเป็นร้อยละ 13.68 12.48 11.82 และ 10.35 ตามลำดับ

จังหวัดนครปฐมมีผู้กำลังศึกษาในระดับปริญญาโทมากที่สุดร้อยละ 81.05 รองลงมาคือ เพชรบุรี กาญจนบุรี และสุพรรณบุรี คิดเป็นร้อยละ 11.39 4.66 และ 2.91 ตามลำดับ

ตาราง 11 ผู้กำลังศึกษาระดับปริญญาโททุกชั้นปี จำแนกตามคณะ และรายจังหวัด ปีการศึกษา 2554

คณะ	รวม	กาญจนบุรี	นครปฐม	เพชรบุรี	สุพรรณบุรี
มนุษยศาสตร์และสังคมศาสตร์	1,210	21	897	292	-
วิทยาศาสตร์และเทคโนโลยี	686	26	591	69	-
วิทยาการการจัดการ/บริหารธุรกิจ	650	-	264	265	121
ศึกษาศาสตร์	569	-	569	-	-
วิศวกรรมศาสตร์และเทคโนโลยีอุตสาหกรรม	496	-	496	-	-
อื่น ๆ	1,887	209	1,639	-	39
รวม	5,498	256	4,456	626	160

หมายเหตุ จังหวัดประจวบคีรีขันธ์ ราชบุรี สมุทรสาคร และสมุทรสงคราม ไม่มีผู้กำลังศึกษาในระดับปริญญาโท

3.6 ระดับปริญญาเอก

ผู้กำลังศึกษาทุกชั้นปี ในระดับปริญญาเอก มีจำนวน 1,327 คน (ปีที่ 1 จำนวน 295 คน ปีที่ 2 จำนวน 1,032 คน) คณะมนุษยศาสตร์และสังคมศาสตร์ มีผู้กำลังศึกษามากที่สุดร้อยละ 25.85 รองลงมาคือ คณะศึกษาศาสตร์ วิทยาศาสตร์และเทคโนโลยี เกษตรศาสตร์ และศิลปศาสตร์ คิดเป็นร้อยละ 18.54 14.85 12.06 และ 6.86 ตามลำดับ

มีผู้กำลังศึกษาระดับปริญญาเอกในจังหวัดนครปฐม และจังหวัดเพชรบุรี คิดเป็นร้อยละ 96.53 และ 3.47 ตามลำดับ

ตาราง 12 ผู้กำลังศึกษาระดับปริญญาเอก ทุกชั้นปี จำแนกตามคณะ และรายจังหวัด ปีการศึกษา 2554

คณะ	รวม	นครปฐม	เพชรบุรี
มนุษยศาสตร์และสังคมศาสตร์	343	313	30
ศึกษาศาสตร์	246	246	-
วิทยาศาสตร์และเทคโนโลยี	197	181	16
เกษตรศาสตร์	160	160	-
ศิลปศาสตร์	91	91	-
อื่นๆ	290	290	-
รวม	1,327	1,281	46

หมายเหตุ จังหวัดกาญจนบุรี ประจวบคีรีขันธ์ สมุทรสาคร สมุทรสงคราม และสุพรรณบุรี ไม่มีผู้กำลังศึกษาในระดับปริญญาเอก

4. ประเมินการผู้สำเร็จการศึกษา ปีการศึกษา 2554 - 2557

จากแบบสำรวจข้อมูลผู้กำลังศึกษาในแต่ละชั้นปี นำมาประเมินการโดยคาดว่าจะมีผู้สำเร็จการศึกษาในปี 2554 - 2557 โดยแยกระดับการศึกษาได้ดังนี้

4.1 ระดับประกาศนียบัตรวิชาชีพ (ปวช.)

4.1.1 ปีการศึกษา 2554 คาดว่าจะมีผู้สำเร็จการศึกษา ประมาณ 14,232 คน เพิ่มขึ้นจากปีการศึกษา 2553 ร้อยละ 22.72 เป็นผู้สำเร็จการศึกษาประเภทวิชาช่างอุตสาหกรรมมากที่สุดร้อยละ 46.42 รองลงมาคือ ประเภทวิชาพาณิชยกรรม เกษตรกรรมและประมง ศิลปกรรม คหกรรมศาสตร์ อุตสาหกรรมการโรงแรมและการท่องเที่ยว นาฏศิลป์/ดนตรี คิดเป็นร้อยละ 39.74 3.56 3.24 2.80 2.23 และ 2.00 ตามลำดับ

4.1.2 ปีการศึกษา 2555 คาดว่าจะมีผู้สำเร็จการศึกษา ประมาณ 15,015 คน เพิ่มขึ้นจากปีการศึกษา 2554 ร้อยละ 5.50 และเพิ่มขึ้นจากปี 2553 ร้อยละ 29.47 เป็นผู้สำเร็จการศึกษาประเภทวิชาช่างอุตสาหกรรมมากที่สุดร้อยละ 44.66 รองลงมาคือ ประเภทวิชาพาณิชยกรรม เกษตรกรรมและประมง คหกรรมศาสตร์ ศิลปกรรม นาฏศิลป์/ดนตรี อุตสาหกรรมการโรงแรมและการท่องเที่ยว คิดเป็นร้อยละ 41.07 3.75 3.18 3.09 2.27 และ 1.98 ตามลำดับ

4.1.3 ปีการศึกษา 2556 คาดว่าจะมีผู้สำเร็จการศึกษา ประมาณ 20,458 คน เพิ่มขึ้นจากปีการศึกษา 2555 ร้อยละ 36.25 และเพิ่มขึ้นจากปี 2553 ร้อยละ 76.41 เป็นผู้สำเร็จการศึกษาในประเภทวิชาช่างอุตสาหกรรมมากที่สุดร้อยละ 48.18 รองลงมาคือ ประเภทวิชาพาณิชยกรรม คหกรรมศาสตร์ ศิลปกรรม เกษตรกรรมและประมง อุตสาหกรรมการโรงแรมและการท่องเที่ยว และ นาฏศิลป์/ดนตรี คิดเป็นร้อยละ 37.96 3.61 3.49 3.11 1.97 และ 1.68 ตามลำดับ

ตาราง 13 ประเมินการผู้สำเร็จการศึกษาระดับปวช. จำแนกตามประเภทวิชา และปีการศึกษา

ประเภทวิชา	ผู้สำเร็จการศึกษา	ประเมินการผู้สำเร็จการศึกษา		
	ปี 2553	ปี 2554	ปี 2555	ปี 2556
พาณิชยกรรม	5,075	5,656	6,167	7,766
ช่างอุตสาหกรรม	4,835	6,607	6,705	9,857
ศิลปกรรม	464	461	464	714
คหกรรมศาสตร์	375	399	477	739
เกษตรกรรมและประมง	349	507	563	637
อุตสาหกรรมการโรงแรมและการท่องเที่ยว	255	318	298	402
นาฏศิลป์/ดนตรี	244	284	341	343
รวม	11,597	14,232	15,015	20,458

4.2 ระดับประกาศนียบัตรวิชาชีพชั้นสูง (ปวส.)

4.2.1 ปีการศึกษา 2554 คาดว่าจะมีผู้สำเร็จการศึกษา ประมาณ 9,102 คน เพิ่มขึ้นจากปีการศึกษา 2553 ร้อยละ 15.65 เป็นผู้สำเร็จการศึกษาในประเภทวิชาพาณิชยกรรมมากที่สุดร้อยละ 47.08 รองลงมาคือ ประเภทวิชาช่างอุตสาหกรรม เกษตรกรรมและประมง คหกรรมศาสตร์ ศิลปกรรม อุตสาหกรรมการโรงแรมและการท่องเที่ยว คิดเป็นร้อยละ 40.83 8.82 1.53 0.89 และ 0.86 ตามลำดับ

4.2.2 ปีการศึกษา 2555 คาดว่าจะมีผู้สำเร็จการศึกษา ประมาณ 8,603 คน ลดลงจากปีการศึกษา 2554 ร้อยละ 5.48 แต่เพิ่มขึ้นจากปีการศึกษา 2553 ร้อยละ 9.31 โดยเป็นผู้สำเร็จการศึกษาในประเภทวิชาช่างอุตสาหกรรมมากที่สุดร้อยละ 46.22 รองลงมาคือ ประเภทวิชา พาณิชยกรรม เกษตรกรรมและประมง คหกรรมศาสตร์ อุตสาหกรรมการโรงแรมและการท่องเที่ยว และศิลปกรรม คิดเป็นร้อยละ 45.19 6.07 1.15 0.83 และ 0.55 ตามลำดับ

ตาราง 14 ประมาณการผู้สำเร็จการศึกษาระดับปวส. จำแนกตามประเภทวิชา และปีการศึกษา

ประเภทวิชา	ผู้สำเร็จการศึกษา	ประมาณการผู้สำเร็จการศึกษา	
	ปี 2553	ปี 2554	ปี 2555
พาณิชยกรรม	3,996	4,285	3,888
ช่างอุตสาหกรรม	3,346	3,716	3,976
เกษตรกรรมและประมง	297	803	522
คหกรรมศาสตร์	102	139	99
ศิลปกรรม	67	81	47
อุตสาหกรรมการโรงแรมและการท่องเที่ยว	62	78	71
รวม	7,870	9,102	8,603

4.3 ระดับอนุปริญญา

4.3.1 ปีการศึกษา 2554 คาดว่าจะมีผู้สำเร็จการศึกษา ประมาณ 138 คน ลดลงจากปีการศึกษา 2553 ร้อยละ 25.00 เป็นผู้สำเร็จการศึกษาคณะวิทยาการจัดการ/บริหารธุรกิจ ร้อยละ 68.12 และคณะครุศาสตร์ ร้อยละ 31.88

4.3.2 ปีการศึกษา 2555 คาดว่าจะมีผู้สำเร็จการศึกษา ประมาณ 159 คน เพิ่มขึ้นจากปีการศึกษา 2554 ร้อยละ 15.22 แต่ลดลงจากปีการศึกษา 2553 ร้อยละ 13.59 เป็นผู้สำเร็จการศึกษาคณะวิทยาการจัดการ/บริหารธุรกิจ ร้อยละ 67.92 และคณะครุศาสตร์ ร้อยละ 32.08

ตาราง 15 ประมาณการผู้สำเร็จการศึกษาระดับอนุปริญญา จำแนกตามประเภทวิชา และปีการศึกษา

ประเภทวิชา	ผู้สำเร็จการศึกษา	ประมาณการผู้สำเร็จการศึกษา	
	ปี 2553	ปี 2554	ปี 2555
วิทยาการจัดการ/บริหารธุรกิจ	119	94	108
ครุศาสตร์	65	44	51
รวม	184	138	159

4.4 ระดับปริญญาตรี

4.4.1 ปีการศึกษา 2554 คาดว่าจะมีผู้สำเร็จการศึกษา ประมาณ 16,295 คน เพิ่มขึ้นจากปีการศึกษา 2553 ร้อยละ 10.29 โดยคณะวิทยาการจัดการ/บริหารธุรกิจมีผู้สำเร็จการศึกษามากที่สุด ร้อยละ 19.67 รองลงมาคือ คณะวิศวกรรมศาสตร์และเทคโนโลยีอุตสาหกรรม วิทยาศาสตร์และเทคโนโลยี มนุษยศาสตร์และสังคมศาสตร์ และพยาบาลศาสตร์ คิดเป็นร้อยละ 13.80 13.55 12.58 และ 4.73 ตามลำดับ

4.4.2 ปีการศึกษา 2555 คาดว่าจะมีผู้สำเร็จการศึกษา ประมาณ 17,594 คน เพิ่มขึ้นจากปีการศึกษา 2554 ร้อยละ 7.97 และเพิ่มขึ้นจากปีการศึกษา 2553 ร้อยละ 19.09 โดยคณะวิทยาการจัดการ/บริหารธุรกิจ มีผู้สำเร็จการศึกษามากที่สุดร้อยละ 20.97 รองลงมาคือ คณะมนุษยศาสตร์และสังคมศาสตร์ วิทยาศาสตร์และเทคโนโลยี วิศวกรรมศาสตร์และเทคโนโลยีอุตสาหกรรม และศิลปศาสตร์ คิดเป็นร้อยละ 14.82 14.51 13.86 และ 4.68 ตามลำดับ

4.4.3 ปีการศึกษา 2556 คาดว่าจะมีผู้สำเร็จการศึกษา ประมาณ 22,358 คน เพิ่มขึ้นจากปีการศึกษา 2555 ร้อยละ 27.08 และเพิ่มขึ้นจากปีการศึกษา 2553 ร้อยละ 51.33 โดยคณะวิทยาการจัดการ/บริหารธุรกิจ มีผู้สำเร็จการศึกษามากที่สุดร้อยละ 20.97 รองลงมาคือ คณะมนุษยศาสตร์และสังคมศาสตร์ วิทยาศาสตร์และเทคโนโลยี วิศวกรรมศาสตร์และเทคโนโลยีอุตสาหกรรม และพยาบาลศาสตร์ คิดเป็นร้อยละ 16.63 14.49 12.01 และ 6.02 ตามลำดับ

4.4.4 ปีการศึกษา 2557 คาดว่าจะมีผู้สำเร็จการศึกษา ประมาณ 27,444 คน เพิ่มขึ้นจากปีการศึกษา 2556 ร้อยละ 22.75 และเพิ่มขึ้นจากปีการศึกษา 2553 ร้อยละ 85.76 โดยคณะวิทยาการจัดการ/บริหารธุรกิจ มีผู้สำเร็จการศึกษามากที่สุดร้อยละ 19.55 รองลงมาคือ คณะมนุษยศาสตร์และสังคมศาสตร์ วิทยาศาสตร์และเทคโนโลยี วิศวกรรมศาสตร์และเทคโนโลยีอุตสาหกรรม และครุศาสตร์ คิดเป็นร้อยละ 18.61 15.73 10.40 และ 5.48 ตามลำดับ

ตาราง 16 ประมาณการผู้สำเร็จการศึกษาระดับปริญญาตรี จำแนกตามคณะ และปีการศึกษา

คณะ	ผู้สำเร็จการศึกษา	ประมาณการผู้สำเร็จการศึกษา			
	ปี 2553	ปี 2554	ปี 2555	ปี 2556	ปี 2557
วิทยาการจัดการ/บริหารธุรกิจ	4,572	3,206	3,689	4,688	5,366
มนุษยศาสตร์และสังคมศาสตร์	2,154	2,050	2,608	3,719	5,108
วิทยาศาสตร์และเทคโนโลยี	1,896	2,208	2,553	3,240	4,318
วิศวกรรมศาสตร์และเทคโนโลยีอุตสาหกรรม	1,524	2,248	2,438	2,686	2,853
พยาบาลศาสตร์	576	771	822	1,347	1,319
ศิลปศาสตร์	544	696	824	994	1,473
ครุศาสตร์	361	520	737	1,247	1,505
อื่น ๆ	3,147	4,596	3,923	4,437	5,502
รวม	14,774	16,295	17,594	22,358	27,444

4.5 ระดับปริญญาโท

4.5.1 ปีการศึกษา 2554 คาดว่าจะมีผู้สำเร็จการศึกษา ประมาณ 3,737 คน เพิ่มขึ้นจากปีการศึกษา 2553 ประมาณ 2.8 เท่า คณะมนุษยศาสตร์และสังคมศาสตร์ มีผู้สำเร็จการศึกษามากที่สุด ร้อยละ 20.36 รองลงมาคือ คณะวิทยาศาสตร์และเทคโนโลยี วิศวกรรมศาสตร์และเทคโนโลยีอุตสาหกรรม วิทยาการจัดการ/บริหารธุรกิจ และศึกษาศาสตร์ คิดเป็นร้อยละ 14.77 13.27 12.39 และ 8.99 ตามลำดับ

4.5.2 ปีการศึกษา 2555 คาดว่าจะมีผู้สำเร็จการศึกษา ประมาณ 1,761 คน ลดลงจากปีการศึกษา 2553 ร้อยละ 52.88 แต่เพิ่มขึ้นจากปีการศึกษา 2553 ร้อยละ 31.22 โดยคณะมนุษยศาสตร์และสังคมศาสตร์ มีผู้สำเร็จการศึกษามากที่สุดร้อยละ 25.50 รองลงมาคือ คณะวิศวกรรมศาสตร์และเทคโนโลยีอุตสาหกรรม ศึกษาศาสตร์ วิทยาการจัดการ/บริหารธุรกิจ และวิทยาศาสตร์และเทคโนโลยี คิดเป็นร้อยละ 14.54 13.23 10.62 และ 7.61 ตามลำดับ

ตาราง 17 ประมาณการผู้สำเร็จการศึกษาระดับปริญญาโท จำแนกตามคณะ และปีการศึกษา

คณะ	ผู้สำเร็จการศึกษา	ประมาณการผู้สำเร็จการศึกษา	
	ปี 2553	ปี 2554	ปี 2555
มนุษยศาสตร์และสังคมศาสตร์	432	761	449
วิทยาการจัดการ/บริหารธุรกิจ	283	463	187
วิทยาศาสตร์และเทคโนโลยี	98	552	134
ศึกษาศาสตร์	54	336	233
วิศวกรรมศาสตร์และเทคโนโลยีอุตสาหกรรม	23	496	256
อื่น ๆ	452	1129	502
รวม	1,342	3,737	1,761

4.6 ระดับปริญญาเอก

4.6.1 ปีการศึกษา 2554 คาดว่าจะมีผู้สำเร็จการศึกษา ประมาณ 1,032 คน เพิ่มขึ้นจากปีการศึกษา 2553 ร้อยละ 81.37 คณะมนุษยศาสตร์และสังคมศาสตร์ มีผู้สำเร็จการศึกษามากที่สุด ร้อยละ 27.42 รองลงมาคือ คณะศึกษาศาสตร์ วิทยาศาสตร์และเทคโนโลยี เกษตรศาสตร์ และศิลปศาสตร์ คิดเป็นร้อยละ 15.79 12.89 12.69 และ 6.49 ตามลำดับ

4.6.2 ปีการศึกษา 2555 คาดว่าจะมีผู้สำเร็จการศึกษา ประมาณ 295 คน ลดลงจากปีการศึกษา 2554 ร้อยละ 71.42 และลดลงจากปีการศึกษา 2553 ร้อยละ 48.15 โดยคณะศึกษาศาสตร์ มีผู้สำเร็จการศึกษามากที่สุดร้อยละ 28.14 รองลงมาคือ คณะวิทยาศาสตร์และเทคโนโลยี มนุษยศาสตร์และสังคมศาสตร์ เกษตรศาสตร์ และศิลปศาสตร์ คิดเป็นร้อยละ 21.69 20.34 9.83 และ 8.14 ตามลำดับ

ตาราง 18 ประมาณการผู้สำเร็จการศึกษาระดับปริญญาเอก จำแนกตามคณะ และปีการศึกษา

คณะ	ผู้สำเร็จ การศึกษา	ประมาณการผู้สำเร็จ การศึกษา	
	ปี 2553	ปี 2554	ปี 2555
วิทยาศาสตร์และเทคโนโลยี	133	133	64
ศึกษาศาสตร์	126	163	83
มนุษยศาสตร์และสังคมศาสตร์	37	283	60
เกษตรศาสตร์	16	131	29
ศิลปศาสตร์	2	67	24
อื่น ๆ	255	255	35
รวม	569	1032	295

จังหวัดกาญจนบุรี

1. สถานศึกษา

จังหวัดกาญจนบุรีมีสถานศึกษาที่ทำการสำรวจ จำนวน 13 แห่ง เป็นระดับอาชีวศึกษา จำนวน 10 แห่ง และระดับอุดมศึกษา 3 แห่ง โดยได้แบบสำรวจข้อมูลกลับคืนมา จำนวน 10 แห่ง คิดเป็นร้อยละ 76.92 ของจำนวนสถานศึกษาทั้งหมด (ระดับอาชีวศึกษา จำนวน 8 แห่ง อุดมศึกษา จำนวน 2 แห่ง)

2. ผู้สำเร็จการศึกษาปีการศึกษา 2553

ผู้สำเร็จการศึกษาปีการศึกษา 2553 มีจำนวน 3,358 คน เป็นชาย จำนวน 1,515 คน (ร้อยละ 45.12) หญิง จำนวน 1,843 คน (ร้อยละ 54.88) โดยแยกระดับการศึกษาได้ดังนี้

2.1 ระดับประกาศนียบัตรวิชาชีพ (ปวช.)

ผู้สำเร็จการศึกษามีจำนวน 1,319 คน เป็นชาย จำนวน 654 คน (ร้อยละ 49.58) หญิง จำนวน 665 คน (ร้อยละ 50.42) ประเภทวิชาพาณิชยกรรมมีผู้สำเร็จการศึกษามากที่สุด ร้อยละ 47.61 รองลงมาคือ ประเภทวิชาช่างอุตสาหกรรม เกษตรกรรมและประมง อุตสาหกรรมบริการโรงแรมและการท่องเที่ยว คหกรรมศาสตร์ และศิลปกรรม คิดเป็นร้อยละ 37.83 6.37 3.64 3.03 และ 1.52 ตามลำดับ

2.2 ระดับประกาศนียบัตรวิชาชีพชั้นสูง (ปวส.)

ผู้สำเร็จการศึกษามีจำนวน 927 คน เป็นชาย จำนวน 487 คน (ร้อยละ 52.54) หญิง จำนวน 440 คน (ร้อยละ 47.46) ประเภทวิชาพาณิชยกรรมมีผู้สำเร็จการศึกษามากที่สุด ร้อยละ 48.11 รองลงมาคือ ประเภทวิชาช่างอุตสาหกรรม เกษตรกรรมและประมง อุตสาหกรรมบริการโรงแรมและการท่องเที่ยว ศิลปกรรม และคหกรรมศาสตร์ คิดเป็นร้อยละ 43.91 3.99 2.81 0.97 และ 0.22 ตามลำดับ

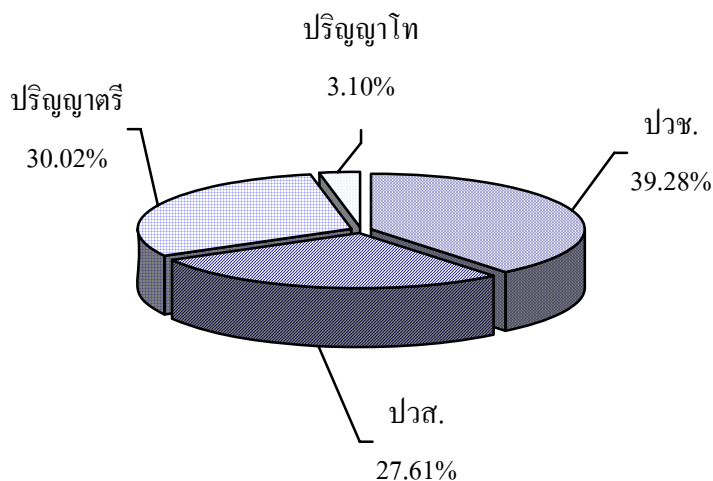
2.3 ระดับปริญญาตรี

ผู้สำเร็จการศึกษามีจำนวน 1,008 คน เป็นชาย จำนวน 341 คน (ร้อยละ 33.83) หญิง จำนวน 667 คน (ร้อยละ 66.17) คณะวิทยาการจัดการ/บริหารธุรกิจมีผู้สำเร็จการศึกษามากที่สุด ร้อยละ 46.53 รองลงมาคือ คณะมนุษยศาสตร์และสังคมศาสตร์ วิทยาศาสตร์และเทคโนโลยี ครุศาสตร์ อุตสาหกรรมและเทคโนโลยี คิดเป็นร้อยละ 19.35 18.15 11.31 และ 4.66 ตามลำดับ

2.4 ระดับปริญญาโท

ผู้สำเร็จการศึกษามีจำนวน 104 คน เป็นชาย จำนวน 33 คน (ร้อยละ 31.73) หญิง จำนวน 71 คน (ร้อยละ 68.27) คณะครุศาสตร์มีผู้สำเร็จการศึกษามากที่สุด ร้อยละ 91.35 รองลงมาคือ คณะมนุษยศาสตร์และสังคมศาสตร์ ร้อยละ 8.65

แผนภูมิที่ 2 แสดงผู้สำเร็จการศึกษา ปี 2553 จำแนกตามระดับการศึกษาจังหวัดกาญจนบุรี



3. ผู้กำลังศึกษาปีการศึกษา 2554

ผู้กำลังศึกษาปีการศึกษา 2554 มีจำนวน 14,882 คน โดยแยกเป็นระดับการศึกษาได้ดังนี้

3.1 ระดับประกาศนียบัตรวิชาชีพ (ปวช.)

ผู้กำลังศึกษาทุกชั้นปี ในระดับ ปวช. มีจำนวน 6,238 คน(ปีที่ 1 จำนวน 2,521 คน ปีที่ 2 จำนวน 1,901 คน และปีที่ 3 จำนวน 1,816 คน) ประเภทวิชาช่างอุตสาหกรรม มีผู้กำลังศึกษา มากที่สุด ร้อยละ 44.50 รองลงมาคือประเภทวิชาพาณิชยกรรม เกษตรกรรมและประมง ศิลปกรรม อุตสาหกรรมการโรงแรมและการท่องเที่ยว และคหกรรมศาสตร์ คิดเป็นร้อยละ 39.63 4.42 4.04 3.94 และ 3.46 ตามลำดับ

ตาราง 19 ผู้กำลังศึกษาระดับปวช. ทุกชั้นปี จำแนกตามประเภทวิชา ปีการศึกษา 2554 จังหวัดกาญจนบุรี

ประเภทวิชา	รวม	ปีที่ 1	ปีที่ 2	ปีที่ 3
ช่างอุตสาหกรรม	2,776	1,158	820	798
พาณิชยกรรม	2,472	947	819	706
เกษตรกรรมและประมง	276	111	75	90
ศิลปกรรม	252	115	66	71
อุตสาหกรรมการโรงแรมและการท่องเที่ยว	246	97	48	101
คหกรรมศาสตร์	216	93	73	50
รวม	6,238	2,521	1,901	1,816

3.2 ระดับประกาศนียบัตรวิชาชีพชั้นสูง (ปวส.)

ผู้กำลังศึกษาทุกชั้นปี ในระดับปวส. มีจำนวน 1,988 คน (ปีที่ 1 จำนวน 951 คน และปีที่ 2 จำนวน 1,037 คน) ประเภทวิชาพาณิชยกรรมมีผู้กำลังศึกษามากที่สุด ร้อยละ 46.93 รองลงมาคือ ประเภทวิชาช่างอุตสาหกรรม เกษตรกรรมและประมง อุตสาหกรรมการโรงแรมและการท่องเที่ยว คหกรรมศาสตร์ และศิลปกรรม คิดเป็นร้อยละ 43.01 4.98 2.01 1.91 และ 1.16 ตามลำดับ

ตาราง 20 ผู้กำลังศึกษาระดับปวส. ทุกชั้นปี จำแนกตามประเภทวิชา ปีการศึกษา 2554
จังหวัดกาญจนบุรี

ประเภทวิชา	รวม	ปีที่ 1	ปีที่ 2
พาณิชยกรรม	933	426	507
ช่างอุตสาหกรรม	855	431	424
เกษตรกรรมและประมง	99	58	41
อุตสาหกรรมการโรงแรมและการท่องเที่ยว	40	15	25
คหกรรมศาสตร์	38	16	22
ศิลปกรรม	23	5	18
รวม	1,988	951	1,037

3.3 ระดับปริญญาตรี

ผู้กำลังศึกษาทุกชั้นปีในระดับปริญญาตรี มีจำนวน 6,400 คน (ปีที่ 1 จำนวน 1,485 คน ปีที่ 2 จำนวน 2,345 คน ปีที่ 3 จำนวน 1,511 คน และปีที่ 4 จำนวน 1,059 คน) คณะวิทยาการจัดการ/บริหารธุรกิจมีผู้กำลังศึกษามากที่สุด ร้อยละ 33.42 รองลงมาคือ คณะมนุษยศาสตร์และสังคมศาสตร์ ครุศาสตร์ วิทยาศาสตร์และเทคโนโลยี อุตสาหกรรมและเทคโนโลยี คิดเป็นร้อยละ 22.14 20.33 16.95 และ 7.16 ตามลำดับ

ตาราง 21 ผู้กำลังศึกษาระดับปริญญาตรี ทุกชั้นปี จำแนกตามคณะ ปีการศึกษา 2554
จังหวัดกาญจนบุรี

คณะ	รวม	ปีที่ 1	ปีที่ 2	ปีที่ 3	ปีที่ 4
วิทยาการจัดการ/บริหารธุรกิจ	2,139	455	834	500	350
มนุษยศาสตร์และสังคมศาสตร์	1,417	287	492	363	275
ครุศาสตร์	1,301	322	532	309	138
วิทยาศาสตร์และเทคโนโลยี	1,085	290	325	249	221
อุตสาหกรรมและเทคโนโลยี	458	131	162	90	75
รวม	6,400	1,485	2,345	1,511	1,059

3.4 ระดับปริญญาโท

ผู้กำลังศึกษาทุกชั้นปีมีจำนวน 256 คน (ปีที่ 1 จำนวน 113 คน ปีที่ 2 จำนวน 143 คน) คณะครุศาสตร์ ร้อยละ 81.64 รองลงมาคือ คณะวิทยาศาสตร์และเทคโนโลยี มนุษยศาสตร์และสังคมศาสตร์ คิดเป็นร้อยละ 10.16 และ 8.20 ตามลำดับ

ตาราง 22 ผู้กำลังศึกษาระดับปริญญาโท ทุกชั้นปี จำแนกตามคณะ ปีการศึกษา 2554
จังหวัดกาญจนบุรี

คณะ	รวม	ปีที่ 1	ปีที่ 2
ครุศาสตร์	209	91	118
วิทยาศาสตร์และเทคโนโลยี	26	6	20
มนุษยศาสตร์และสังคมศาสตร์	21	16	5
รวม	256	113	143

4. ประมาณการผู้สำเร็จการศึกษา ปีการศึกษา 2554 – 2557

จากแบบสำรวจข้อมูลผู้กำลังศึกษาในแต่ละชั้นปี นำมาประมาณการโดยคาดว่าจะมีผู้สำเร็จการศึกษาในปี 2554 - 2557 โดยแยกระดับการศึกษา ได้ดังนี้

4.1 ระดับประกาศนียบัตรวิชาชีพ (ปวช.)

4.1.1 ปีการศึกษา 2554 คาดว่าจะมีผู้สำเร็จการศึกษา ประมาณ 1,816 คน เพิ่มขึ้นจากปีการศึกษา 2553 ร้อยละ 37.68 เป็นผู้สำเร็จการศึกษาประเภทวิชาช่างอุตสาหกรรมมากที่สุด ร้อยละ 43.94 รองลงมาคือ ประเภทวิชาพาณิชยกรรม อุตสาหกรรมการโรงแรมและการท่องเที่ยว เกษตรกรรมและประมง ศิลปกรรม และคหกรรมศาสตร์ คิดเป็นร้อยละ 38.88 5.56 4.96 3.91 และ 2.75 ตามลำดับ

4.1.2 ปีการศึกษา 2555 คาดว่าจะมีผู้สำเร็จการศึกษา ประมาณ 1,901 คน เพิ่มขึ้นจากปีการศึกษา 2554 ร้อยละ 4.68 และเพิ่มขึ้นจากปีการศึกษา 2553 ร้อยละ 44.12 เป็นผู้สำเร็จการศึกษาประเภทวิชาช่างอุตสาหกรรมมากที่สุด ร้อยละ 43.14 รองลงมาคือ ประเภทวิชาพาณิชยกรรม เกษตรกรรมและประมง คหกรรมศาสตร์ ศิลปกรรม อุตสาหกรรมการโรงแรมและการท่องเที่ยว คิดเป็นร้อยละ 43.08 3.95 3.84 3.47 และ 2.53 ตามลำดับ

4.1.3 ปีการศึกษา 2556 คาดว่าจะมีผู้สำเร็จการศึกษา ประมาณ 2,521 คน เพิ่มขึ้นจากปีการศึกษา 2555 ร้อยละ 32.61 และเพิ่มขึ้นจากปีการศึกษา 2553 ร้อยละ 91.13 เป็นผู้สำเร็จการศึกษาประเภทวิชาช่างอุตสาหกรรมมากที่สุด ร้อยละ 45.93 รองลงมาคือ ประเภทวิชาพาณิชยกรรม ศิลปกรรม เกษตรกรรมและประมง อุตสาหกรรมการโรงแรมและการท่องเที่ยว และคหกรรมศาสตร์ คิดเป็นร้อยละ 37.56 4.56 4.40 3.85 และ 3.69 ตามลำดับ

ตาราง 23 ประมาณการผู้สำเร็จการศึกษาระดับปวช. จำแนกตามประเภทวิชา และปีการศึกษา
จังหวัดกาญจนบุรี

ประเภทวิชา	ผู้สำเร็จการศึกษา	ประมาณการผู้สำเร็จการศึกษา			
		ปี 2553	ปี 2554	ปี 2555	ปี 2556
พาณิชยกรรม	628	706	819	947	
ช่างอุตสาหกรรม	499	798	820	1,158	
เกษตรกรรมและประมง	84	90	75	111	
อุตสาหกรรมการโรงแรมและการท่องเที่ยว	48	101	48	97	
คหกรรมศาสตร์	40	50	73	93	
ศิลปกรรม	20	71	66	115	
รวม	1,319	1,816	1,901	2,521	

4.2 ระดับประกาศนียบัตรวิชาชีพชั้นสูง (ปวส.)

4.2.1 ปีการศึกษา 2554 คาดว่าจะมีผู้สำเร็จการศึกษา ประมาณ 1,037 คน เพิ่มขึ้นจากปีการศึกษา 2553 ร้อยละ 11.87 เป็นผู้สำเร็จการศึกษาประเภทวิชาพาณิชยกรรมมากที่สุด ร้อยละ 48.89 รองลงมาคือ ประเภทวิชาช่างอุตสาหกรรม เกษตรกรรมและประมง อุตสาหกรรมการโรงแรมและการท่องเที่ยว คหกรรมศาสตร์ และศิลปกรรม คิดเป็นร้อยละ 40.89 3.95 2.41 2.12 และ 1.74 ตามลำดับ

4.2.2 ปีการศึกษา 2555 คาดว่าจะมีผู้สำเร็จการศึกษา ประมาณ 951 คน ลดลงจากปีการศึกษา 2554 ร้อยละ 8.29 แต่เพิ่มขึ้นจากปีการศึกษา 2553 ร้อยละ 2.59 เป็นผู้สำเร็จการศึกษาประเภทวิชาช่างอุตสาหกรรมมากที่สุด ร้อยละ 45.32 รองลงมาคือ ประเภทวิชาพาณิชยกรรม เกษตรกรรมและประมง คหกรรมศาสตร์ อุตสาหกรรมการโรงแรมและการท่องเที่ยว และศิลปกรรม คิดเป็นร้อยละ 44.79 6.10 1.68 1.58 และ 0.53 ตามลำดับ

ตาราง 24 ประมาณการผู้สำเร็จการศึกษาระดับปวส. จำแนกตามประเภทวิชา และปีการศึกษา จังหวัดกาญจนบุรี

ประเภทวิชา	ผู้สำเร็จการศึกษา	ประมาณการผู้สำเร็จการศึกษา	
	ปี 2553	ปี 2554	ปี 2555
พาณิชยกรรม	446	507	426
ช่างอุตสาหกรรม	407	424	431
เกษตรกรรมและประมง	37	41	58
อุตสาหกรรมการโรงแรมและการท่องเที่ยว	26	25	15
ศิลปกรรม	9	18	5
คหกรรมศาสตร์	2	22	16
รวม	927	1,037	951

4.3 ระดับปริญญาตรี

4.3.1 ปีการศึกษา 2554 คาดว่าจะมีผู้สำเร็จการศึกษา ประมาณ 1,059 คน เพิ่มขึ้นจากปีการศึกษา 2553 ร้อยละ 5.06 เป็นผู้สำเร็จการศึกษาคณะวิทยาการจัดการ/บริหารธุรกิจมากที่สุด ร้อยละ 33.05 รองลงมาคือ คณะมนุษยศาสตร์และสังคมศาสตร์ วิทยาศาสตร์และเทคโนโลยี ครุศาสตร์ อุตสาหกรรมและเทคโนโลยี คิดเป็นร้อยละ 25.97 20.87 13.03 และ 7.08 ตามลำดับ

4.3.2 ปีการศึกษา 2555 คาดว่าจะมีผู้สำเร็จการศึกษา ประมาณ 1,511 คน เพิ่มขึ้นจากปีการศึกษา 2554 ร้อยละ 42.68 และเพิ่มขึ้นจากปีการศึกษา 2553 ร้อยละ 49.90 เป็นผู้สำเร็จการศึกษาคณะวิทยาการจัดการ/บริหารธุรกิจมากที่สุด ร้อยละ 33.09 รองลงมาคือ คณะมนุษยศาสตร์และสังคมศาสตร์ ครุศาสตร์ วิทยาศาสตร์และเทคโนโลยี อุตสาหกรรมและเทคโนโลยี คิดเป็นร้อยละ 24.02 20.45 16.48 และ 5.96 ตามลำดับ

4.3.3 ปีการศึกษา 2556 คาดว่าจะมีผู้สำเร็จการศึกษา ประมาณ 2,345 คน เพิ่มขึ้นจากปีการศึกษา 2555 ร้อยละ 55.20 และเพิ่มขึ้นจากปีการศึกษา 2553 ประมาณ 2.3 เท่า เป็นผู้สำเร็จการศึกษาคณะวิทยาการจัดการ/บริหารธุรกิจมากที่สุด ร้อยละ 35.57 รองลงมาคือ คณะครุศาสตร์ มนุษยศาสตร์และสังคมศาสตร์ วิทยาศาสตร์และเทคโนโลยี อุตสาหกรรมและเทคโนโลยี คิดเป็นร้อยละ 22.69 20.98 13.86 และ 6.91 ตามลำดับ

4.3.4 ปีการศึกษา 2557 คาดว่าจะมีผู้สำเร็จการศึกษา ประมาณ 1,485 คน ลดลงจากปีการศึกษา 2556 ร้อยละ 36.67 แต่เพิ่มขึ้นจากปีการศึกษา 2553 ร้อยละ 47.32 เป็นผู้สำเร็จการศึกษาคณะวิทยาการจัดการ/บริหารธุรกิจมากที่สุด ร้อยละ 30.64 รองลงมาคือ คณะครุศาสตร์ วิทยาศาสตร์และเทคโนโลยี มนุษยศาสตร์และสังคมศาสตร์ และอุตสาหกรรมและเทคโนโลยี คิดเป็นร้อยละ 21.68 19.53 19.33 และ 8.82 ตามลำดับ

ตาราง 25 ประมาณการผู้สำเร็จการศึกษาระดับปริญญาตรี จำแนกตามคณะ และปีการศึกษา จังหวัดกาญจนบุรี

คณะ	ผู้สำเร็จการศึกษา	ประมาณการผู้สำเร็จการศึกษา				
	ปี 2553	ปี 2554	ปี 2555	ปี 2556	ปี 2557	
วิทยาการจัดการ/บริหารธุรกิจ	469	350	500	834	455	
มนุษยศาสตร์และสังคมศาสตร์	195	275	363	492	287	
วิทยาศาสตร์และเทคโนโลยี	183	221	249	325	290	
ครุศาสตร์	114	138	309	532	322	
อุตสาหกรรมและเทคโนโลยี	47	75	90	162	131	
รวม	1,008	1,059	1,511	2,345	1,485	

4.4 ระดับปริญญาโท

4.4.1 ปีการศึกษา 2554 คาดว่าจะมีผู้สำเร็จการศึกษา ประมาณ 143 คน เพิ่มขึ้นจากปีการศึกษา 2553 ร้อยละ 37.50 เป็นผู้สำเร็จการศึกษาคณะครุศาสตร์มากที่สุด ร้อยละ 82.52 รองลงมาคือ คณะวิทยาศาสตร์และเทคโนโลยี มนุษยศาสตร์และสังคมศาสตร์ คิดเป็นร้อยละ 13.99 และ 3.50 ตามลำดับ

4.4.2 ปีการศึกษา 2555 คาดว่าจะมีผู้สำเร็จการศึกษา ประมาณ 113 คน ลดลงจากปีการศึกษา 2554 ร้อยละ 20.98 แต่เพิ่มขึ้นจากปีการศึกษา 2553 ร้อยละ 8.65 เป็นผู้สำเร็จการศึกษาคณะครุศาสตร์มากที่สุด ร้อยละ 80.53 รองลงมาคือ คณะมนุษยศาสตร์และสังคมศาสตร์ วิทยาศาสตร์และเทคโนโลยี คิดเป็นร้อยละ 14.16 และ 5.31 ตามลำดับ

ตาราง 26 ประมาณการผู้สำเร็จการศึกษาระดับปริญญาโท จำแนกตามคณะ และปีการศึกษา
จังหวัดกาญจนบุรี

คณะ	ผู้สำเร็จ การศึกษา	ประมาณการผู้สำเร็จ การศึกษา	
	ปี 2553	ปี 2554	ปี 2555
ครุศาสตร์	95	118	91
มนุษยศาสตร์และสังคมศาสตร์	9	5	16
วิทยาศาสตร์และเทคโนโลยี	-	20	6
รวม	104	143	113

จังหวัดนครปฐม

1. สถานศึกษา

จังหวัดนครปฐมมีสถานศึกษาที่ทำการสำรวจ จำนวน 20 แห่ง เป็นระดับอาชีวศึกษา จำนวน 13 แห่ง และระดับอุดมศึกษา จำนวน 7 แห่ง โดยได้แบบสำรวจข้อมูลกลับคืนมาจำนวน 16 แห่ง คิดเป็นร้อยละ 80.00 ของจำนวนสถานศึกษาทั้งหมด (ระดับอาชีวศึกษา จำนวน 9 แห่ง อุดมศึกษา จำนวน 7 แห่ง)

2. ผู้สำเร็จการศึกษาปีการศึกษา 2553

ผู้สำเร็จการศึกษาปีการศึกษา 2553 มีจำนวน 12,267 คน เป็นชายจำนวน 4,768 คน (ร้อยละ 38.87) หญิง จำนวน 7,499 คน (ร้อยละ 61.13) โดยแยกเป็นระดับการศึกษา ได้ดังนี้

2.1 ระดับประกาศนียบัตรวิชาชีพ (ปวช.)

ผู้สำเร็จการศึกษามีจำนวน 1,925 คน เป็นชายจำนวน 946 คน (ร้อยละ 49.14) หญิง จำนวน 979 คน (ร้อยละ 50.86) ประเภทวิชาพาณิชยกรรม มีผู้สำเร็จการศึกษามากที่สุด ร้อยละ 37.71 รองลงมาคือ ประเภทวิชาช่างอุตสาหกรรม นาฏศิลป์/ดนตรี คหกรรมศาสตร์ ศิลปกรรม อุตสาหกรรมการโรงแรมและการท่องเที่ยว คิดเป็นร้อยละ 37.35 9.97 7.01 5.40 และ 2.55 ตามลำดับ

2.2 ระดับประกาศนียบัตรวิชาชีพชั้นสูง (ปวส.)

ผู้สำเร็จการศึกษามีจำนวน 925 คน เป็นชาย จำนวน 492 คน (ร้อยละ 53.19) หญิง จำนวน 433 คน (ร้อยละ 46.81) มีผู้สำเร็จการศึกษาในประเภทวิชาพาณิชยกรรมมากที่สุด ร้อยละ 48.54 รองลงมาคือ ประเภทวิชาช่างอุตสาหกรรม คหกรรมศาสตร์ ศิลปกรรม อุตสาหกรรมการโรงแรมและการท่องเที่ยว คิดเป็นร้อยละ 44.97 4.54 1.08 และ 0.86 ตามลำดับ

2.3 ระดับปริญญาตรี

ผู้สำเร็จการศึกษามีจำนวน 8,060 คน เป็นชายจำนวน 2,848 คน (ร้อยละ 35.33) หญิง จำนวน 5,212 คน (ร้อยละ 64.67) คณะวิทยาการจัดการ/บริหารธุรกิจ มีผู้สำเร็จการศึกษามากที่สุด ร้อยละ 20.31 รองลงมาคือ คณะวิศวกรรมศาสตร์และเทคโนโลยีอุตสาหกรรม วิทยาศาสตร์และเทคโนโลยี มนุษยศาสตร์และสังคมศาสตร์ และอักษรศาสตร์ คิดเป็นร้อยละ 17.57 14.48 10.52 และ 5.93 ตามลำดับ

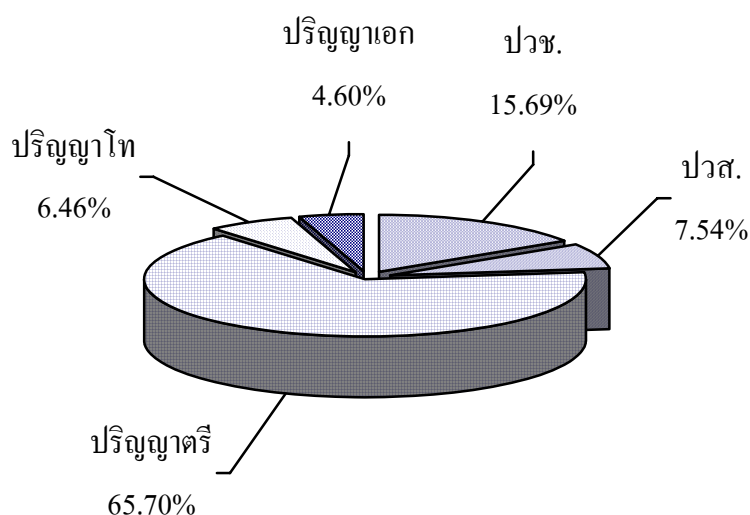
2.4 ระดับปริญญาโท

ผู้สำเร็จการศึกษามีจำนวน 793 คน เป็นชาย จำนวน 293 คน (ร้อยละ 36.95) หญิง จำนวน 500 คน (ร้อยละ 63.05) คณะมนุษยศาสตร์และสังคมศาสตร์ มีผู้สำเร็จการศึกษามากที่สุด ร้อยละ 31.15 รองลงมาคือ คณะวิทยาการจัดการ/บริหารธุรกิจ สิ่งแวดล้อมและทรัพยากรศาสตร์ วิทยาศาสตร์และเทคโนโลยี และศึกษาศาสตร์ ร้อยละ 11.48 10.21 8.95 และ 6.81 ตามลำดับ

2.5 ระดับปริญญาเอก

ผู้สำเร็จการศึกษามีจำนวน 564 คน เป็นชาย จำนวน 189 คน (ร้อยละ 33.51) หญิง จำนวน 375 คน (ร้อยละ 66.49) คณะวิศวกรรมศาสตร์และเทคโนโลยีอุตสาหกรรม มีผู้สำเร็จการศึกษามากที่สุด ร้อยละ 30.85 รองลงมาคือ คณะวิทยาศาสตร์และเทคโนโลยี ศึกษาศาสตร์ มนุษยศาสตร์และสังคมศาสตร์ และเภสัชศาสตร์ คิดเป็นร้อยละ 23.58 22.34 6.03 และ 4.96 ตามลำดับ

แผนภูมิที่ 3 แสดงผู้สำเร็จการศึกษา ปี 2553 จำแนกตามระดับการศึกษาจังหวัดนครปฐม



3. ผู้กำลังศึกษาปีการศึกษา 2554

ผู้กำลังศึกษาปีการศึกษา 2554 มีจำนวน 66,129 คน โดยแยกเป็นระดับการศึกษาได้ดังนี้

3.1 ระดับประกาศนียบัตรวิชาชีพ (ปวช.)

ผู้กำลังศึกษาทุกชั้นปีในระดับปวช. มีจำนวน 8,263 คน (ปีที่ 1 จำนวน 3,309 คน ปีที่ 2 จำนวน 2,516 คน และปีที่ 3 จำนวน 2,438 คน) ประเภทวิชาช่างอุตสาหกรรมมีผู้ศึกษามากที่สุด ร้อยละ 41.84 รองลงมาคือ ประเภทวิชาพาณิชยกรรม นาฏศิลป์/ดนตรี คหกรรมศาสตร์ ศิลปกรรม อุตสาหกรรม การโรงแรมและการท่องเที่ยว คิดเป็นร้อยละ 35.22 9.13 6.54 4.97 และ 2.31 ตามลำดับ

ตาราง 27 ผู้กำลังศึกษาระดับปวช. ทุกชั้นปี จำแนกตามประเภทวิชา ปีการศึกษา 2554 จังหวัดนครปฐม

ประเภทวิชา	รวม	ปีที่ 1	ปีที่ 2	ปีที่ 3
ช่างอุตสาหกรรม	3,457	1,398	1,023	1,036
พาณิชยกรรม	2,910	1,148	901	861
นาฏศิลป์/ดนตรี	754	274	277	203
คหกรรมศาสตร์	540	237	156	147
ศิลปกรรม	411	180	108	123
อุตสาหกรรม การโรงแรมและการท่องเที่ยว	191	72	51	68
รวม	8,263	3,309	2,516	2,438

3.2 ระดับประกาศนียบัตรวิชาชีพชั้นสูง (ปวส.)

ผู้กำลังศึกษาทุกชั้นปีในระดับปวส. มีจำนวน 1,601 คน (ปีที่ 1 จำนวน 740 คน และปีที่ 2 จำนวน 861 คน) ประเภทวิชาพาณิชยกรรมมีผู้ศึกษามากที่สุด ร้อยละ 49.47 รองลงมาคือ ประเภทวิชาช่างอุตสาหกรรม คหกรรมศาสตร์ อุตสาหกรรมการโรงแรมและการท่องเที่ยว คิดเป็นร้อยละ 44.22 5.18 และ 1.12 ตามลำดับ

ตาราง 28 ผู้กำลังศึกษาระดับปวส. ทุกชั้นปี จำแนกตามประเภทวิชา ปีการศึกษา 2554 จังหวัดนครปฐม

ประเภทวิชา	รวม	ปีที่ 1	ปีที่ 2
พาณิชยกรรม	792	373	419
ช่างอุตสาหกรรม	708	316	392
คหกรรมศาสตร์	83	42	41
อุตสาหกรรมการโรงแรมและการท่องเที่ยว	18	9	9
รวม	1,601	740	861

3.3 ระดับปริญญาตรี

ผู้กำลังศึกษาทุกชั้นปีในระดับปริญญาตรี มีจำนวน 50,528 คน (ปีที่ 1 จำนวน 16,261 คน ปีที่ 2 จำนวน 13,240 คน ปีที่ 3 จำนวน 10,511 คน ปีที่ 4 จำนวน 10,516 คน) คณะวิศวกรรมศาสตร์และเทคโนโลยีอุตสาหกรรม มีผู้ศึกษามากที่สุด ร้อยละ 20.24 รองลงมาคือ คณะวิทยาศาสตร์และเทคโนโลยี วิทยาการจัดการ/บริหารธุรกิจ มนุษยศาสตร์และสังคมศาสตร์ และพยาบาลศาสตร์ คิดเป็นร้อยละ 16.70 12.04 10.66 และ 6.27 ตามลำดับ

ตาราง 29 ผู้กำลังศึกษาระดับปริญญาตรี ทุกชั้นปี จำแนกตามคณะ ปีการศึกษา 2554 จังหวัดนครปฐม

คณะ	รวม	ปีที่ 1	ปีที่ 2	ปีที่ 3	ปีที่ 4
วิศวกรรมศาสตร์และเทคโนโลยีอุตสาหกรรม	10,225	2,853	2,686	2,438	2,248
วิทยาศาสตร์และเทคโนโลยี	8,440	3,003	2,144	1,760	1,533
วิทยาการจัดการ/บริหารธุรกิจ	6,084	2,009	1,703	1,229	1,143
มนุษยศาสตร์และสังคมศาสตร์	5,386	1,997	1,524	1,043	822
พยาบาลศาสตร์	3,166	1,045	1,073	568	480
อื่น ๆ	17,227	5,354	4,110	3,473	4,290
รวม	50,528	16,261	13,240	10,511	10,516

3.4 ระดับปริญญาโท

ผู้กำลังศึกษาทุกชั้นปีในระดับปริญญาโท มีจำนวนรวม 4,456 คน (ปีที่ 1 จำนวน 1,288 คน ปีที่ 2 จำนวน 3,168 คน) คณะมนุษยศาสตร์และสังคมศาสตร์ มีผู้ศึกษามากที่สุดร้อยละ 20.13 รองลงมาคือ คณะวิศวกรรมศาสตร์และเทคโนโลยีอุตสาหกรรม วิทยาศาสตร์และเทคโนโลยี ศึกษาศาสตร์ สิ่งแวดล้อมและทรัพยากรธรรมชาติ คิดเป็นร้อยละ 16.88 13.26 12.77 และ 6.35 ตามลำดับ

ตาราง 30 ผู้กำลังศึกษาระดับปริญญาโท ทุกชั้นปี จำแนกตามคณะ ปีการศึกษา 2554 จังหวัด นครปฐม

คณะ	รวม	ปีที่ 1	ปีที่ 2
มนุษยศาสตร์และสังคมศาสตร์	897	306	591
วิศวกรรมศาสตร์และเทคโนโลยีอุตสาหกรรม	752	256	496
วิทยาศาสตร์และเทคโนโลยี	591	121	470
ศึกษาศาสตร์	569	233	336
สิ่งแวดล้อมและทรัพยากรธรรมชาติ	283	51	232
อื่น ๆ	1,364	321	1,043
รวม	4,456	1,288	3,168

3.5 ระดับปริญญาเอก

ผู้กำลังศึกษาทุกชั้นปีในระดับปริญญาเอก มีจำนวนรวม 1,281 คน (ปีที่ 1 จำนวน 282 คน ปีที่ 2 จำนวน 999 คน) คณะมนุษยศาสตร์และสังคมศาสตร์ มีผู้ศึกษามากที่สุดร้อยละ 24.43 รองลงมาคือ คณะศึกษาศาสตร์ วิทยาศาสตร์และเทคโนโลยี เกษตรศาสตร์ และศิลปศาสตร์ คิดเป็น ร้อยละ 19.20 14.13 12.49 และ 7.10 ตามลำดับ

ตาราง 31 ผู้กำลังศึกษาระดับปริญญาเอก ทุกชั้นปี จำแนกตามคณะ ปีการศึกษา 2554 จังหวัด นครปฐม

คณะวิชา	รวม	ปีที่ 1	ปีที่ 2
มนุษยศาสตร์และสังคมศาสตร์	313	56	257
ศึกษาศาสตร์	246	83	163
วิทยาศาสตร์และเทคโนโลยี	181	55	126
เกษตรศาสตร์	160	29	131
ศิลปศาสตร์	91	24	67
อื่น ๆ	290	35	255
รวม	1,281	282	999

4. ประเมินการผู้สำเร็จการศึกษา ปีการศึกษา 2554 – 2557

จากแบบสำรวจข้อมูลผู้กำลังศึกษาในแต่ละชั้นปีนำมาประมาณการโดยคาดว่าจะมีผู้สำเร็จการศึกษาในปี 2554 - 2557 โดยแยกระดับการศึกษาได้ดังนี้

4.1 ระดับประกาศนียบัตรวิชาชีพ (ปวช.)

4.1.1 ปีการศึกษา 2554 คาดว่าจะมีผู้สำเร็จการศึกษา ประมาณ 2,438 คน เพิ่มขึ้นจากปีการศึกษา 2553 ร้อยละ 26.65 เป็นผู้สำเร็จการศึกษาประเภทวิชาช่างอุตสาหกรรมมากที่สุด ร้อยละ 42.49 รองลงมาคือ ประเภทวิชาพาณิชยกรรม นาฏศิลป์/ดนตรี คหกรรมศาสตร์ ศิลปกรรม อุตสาหกรรมการโรงแรมและการท่องเที่ยว คิดเป็นร้อยละ 35.32 8.33 6.03 5.05 และ 2.79 ตามลำดับ

4.1.2 ปีการศึกษา 2555 คาดว่าจะมีผู้สำเร็จการศึกษา ประมาณ 2,516 คน เพิ่มขึ้นจากปีการศึกษา 2554 ร้อยละ 3.20 และเพิ่มขึ้นจากปีการศึกษา 2553 ร้อยละ 30.70 เป็นผู้สำเร็จการศึกษาประเภทวิชาช่างอุตสาหกรรมมากที่สุด ร้อยละ 40.66 รองลงมาคือ ประเภทวิชาพาณิชยกรรม นาฏศิลป์/ดนตรี คหกรรมศาสตร์ ศิลปกรรม อุตสาหกรรมการโรงแรมและการท่องเที่ยว คิดเป็นร้อยละ 35.81 11.01 6.20 4.29 และ 2.03 ตามลำดับ

4.1.3 ปีการศึกษา 2556 คาดว่าจะมีผู้สำเร็จการศึกษา ประมาณ 3,309 คน เพิ่มขึ้นจากปีการศึกษา 2555 ร้อยละ 31.52 และเพิ่มขึ้นจากปีการศึกษา 2553 ร้อยละ 71.90 เป็นผู้สำเร็จการศึกษาประเภทวิชาช่างอุตสาหกรรมมากที่สุด ร้อยละ 42.25 รองลงมาคือ ประเภทวิชาพาณิชยกรรม นาฏศิลป์/ดนตรี คหกรรมศาสตร์ ศิลปกรรม อุตสาหกรรมการโรงแรมและการท่องเที่ยว คิดเป็นร้อยละ 34.69 8.28 7.16 5.44 และ 2.18 ตามลำดับ

ตาราง 32 ประเมินการผู้สำเร็จการศึกษาระดับปวช. จำแนกตามประเภทวิชา และปีการศึกษา จังหวัดนครปฐม

ประเภทวิชา	ผู้สำเร็จการศึกษา	ประมาณการผู้สำเร็จการศึกษา			
	ปี 2553	ปี 2554	ปี 2555	ปี 2556	
พาณิชยกรรม	726	861	901	1,148	
ช่างอุตสาหกรรม	719	1,036	1,023	1,398	
นาฏศิลป์/ดนตรี	192	203	277	274	
คหกรรมศาสตร์	135	147	156	237	
ศิลปกรรม	104	123	108	180	
อุตสาหกรรมการโรงแรมและการท่องเที่ยว	49	68	51	72	
รวม	1,925	2,438	2,516	3,309	

4.2 ระดับประกาศนียบัตรวิชาชีพชั้นสูง (ปวส.)

4.2.1 ปีการศึกษา 2554 คาดว่าจะมีผู้สำเร็จการศึกษา ประมาณ 861 คน ลดลงจากปีการศึกษา 2553 ร้อยละ 1.60 เป็นผู้สำเร็จการศึกษาประเภทวิชาพาณิชยกรรมมากที่สุด ร้อยละ 48.66 รองลงมาคือ ประเภทวิชาช่างอุตสาหกรรม คหกรรมศาสตร์ อุตสาหกรรมการโรงแรมและการท่องเที่ยว คิดเป็นร้อยละ 45.53 4.76 และ 1.05 ตามลำดับ

4.2.2 ปีการศึกษา 2555 คาดว่าจะมีผู้สำเร็จการศึกษา ประมาณ 740 คน ลดลงจากปีการศึกษา 2554 ร้อยละ 14.05 และลดลงจากปีการศึกษา 2553 ร้อยละ 15.43 เป็นผู้สำเร็จการศึกษาประเภทวิชาพาณิชยกรรมมากที่สุด ร้อยละ 50.41 รองลงมาคือ ประเภทวิชาช่างอุตสาหกรรม คหกรรมศาสตร์ อุตสาหกรรมการโรงแรมและการท่องเที่ยว คิดเป็นร้อยละ 42.70 5.68 และ 1.22 ตามลำดับ

ตาราง 33 ประมาณการผู้สำเร็จการศึกษาระดับปวส. จำแนกตามประเภทวิชา และปีการศึกษา จังหวัดนครปฐม

ประเภทวิชา	ผู้สำเร็จการศึกษา	ประมาณการผู้สำเร็จการศึกษา	
	ปี 2553	ปี 2554	ปี 2555
พาณิชยกรรม	449	419	373
ช่างอุตสาหกรรม	366	392	316
คหกรรมศาสตร์	42	41	42
ศิลปกรรม	10	-	-
อุตสาหกรรมการโรงแรมและการท่องเที่ยว	8	9	9
รวม	875	861	740

4.3 ระดับปริญญาตรี

4.3.1 ปีการศึกษา 2554 คาดว่าจะมีผู้สำเร็จการศึกษา ประมาณ 10,516 คน เพิ่มขึ้นจากปีการศึกษา 2553 ร้อยละ 30.47 เป็นผู้สำเร็จการศึกษาคณะวิศวกรรมศาสตร์และเทคโนโลยี อุตสาหกรรมมากที่สุด ร้อยละ 21.38 รองลงมาคือ คณะวิทยาศาสตร์และเทคโนโลยีวิทยาการจัดการ/บริหารธุรกิจ มนุษยศาสตร์และสังคมศาสตร์ และศิลปศาสตร์ คิดเป็นร้อยละ 14.58 10.87 7.82 และ 6.22 ตามลำดับ

4.3.2 ปีการศึกษา 2555 คาดว่าจะมีผู้สำเร็จการศึกษา ประมาณ 10,511 คน ลดลงจากปีการศึกษา 2554 ร้อยละ 0.05 แต่เพิ่มขึ้นจากปีการศึกษา 2553 ร้อยละ 30.41 เป็นผู้สำเร็จการศึกษาคณะวิศวกรรมศาสตร์และเทคโนโลยีอุตสาหกรรมมากที่สุด ร้อยละ 23.19 รองลงมาคือ คณะวิทยาศาสตร์และเทคโนโลยี วิทยาการจัดการ/บริหารธุรกิจ มนุษยศาสตร์และสังคมศาสตร์ และศิลปศาสตร์ คิดเป็นร้อยละ 16.74 11.69 9.92 และ 5.83 ตามลำดับ

4.3.3 ปีการศึกษา 2556 คาดว่าจะมีผู้สำเร็จการศึกษา ประมาณ 13,240 คน เพิ่มขึ้นจากปีการศึกษา 2555 ร้อยละ 25.96 และเพิ่มขึ้นจากปีการศึกษา 2553 ร้อยละ 64.27 เป็นผู้สำเร็จการศึกษาคณะวิศวกรรมศาสตร์และเทคโนโลยีอุตสาหกรรมมากที่สุด ร้อยละ 20.29 รองลงมาคือ คณะวิทยาศาสตร์และเทคโนโลยี วิทยาการจัดการ/บริหารธุรกิจ มนุษยศาสตร์และสังคมศาสตร์ และพยาบาลศาสตร์ คิดเป็นร้อยละ 16.19 12.86 11.51 และ 8.10 ตามลำดับ

4.3.4 ปีการศึกษา 2557 คาดว่าจะมีผู้สำเร็จการศึกษา ประมาณ 16,261 คน เพิ่มขึ้นจากปีการศึกษา 2556 ร้อยละ 22.82 และเพิ่มขึ้นจากปีการศึกษา 2553 ประมาณ 2 เท่า เป็นผู้สำเร็จการศึกษาคณะวิทยาศาสตร์และเทคโนโลยีมากที่สุด ร้อยละ 18.47 รองลงมาคือ คณะวิศวกรรมศาสตร์และเทคโนโลยีอุตสาหกรรม วิทยาการจัดการ/บริหารธุรกิจ มนุษยศาสตร์และสังคมศาสตร์ และศิลปศาสตร์ คิดเป็นร้อยละ 17.55 12.35 12.28 และ 6.75 ตามลำดับ

ตาราง 34 ประมาณการผู้สำเร็จการศึกษาระดับปริญญาตรี จำแนกตามคณะ และปีการศึกษา จังหวัดนครปฐม

คณะ	ผู้สำเร็จการศึกษา	ประมาณการผู้สำเร็จการศึกษา				
	ปี 2553	ปี 2554	ปี 2555	ปี 2556	ปี 2557	
วิทยาการจัดการ/บริหารธุรกิจ	1,637	1,143	1,229	1,703	2,009	
วิศวกรรมศาสตร์และเทคโนโลยีอุตสาหกรรม	1,416	2,248	2,438	2,686	2,853	
วิทยาศาสตร์และเทคโนโลยี	1,167	1,533	1,760	2,144	3,003	
มนุษยศาสตร์และสังคมศาสตร์	848	822	1,043	1,524	1,997	
ศิลปศาสตร์	474	654	613	727	1,097	
พยาบาลศาสตร์	219	480	568	1,073	1,045	
อื่น ๆ	2,299	3,636	2,860	3,383	4,257	
รวม	8,060	10,516	10,511	13,240	16,261	

4.4 ระดับปริญญาโท

4.4.1 ปีการศึกษา 2554 คาดว่าจะมีผู้สำเร็จการศึกษา ประมาณ 3,168 คน เพิ่มขึ้นจากปีการศึกษา 2553 ประมาณ 4 เท่า เป็นผู้สำเร็จการศึกษาคณะมนุษยศาสตร์และสังคมศาสตร์ มากที่สุด ร้อยละ 18.66 รองลงมาคือ คณะวิศวกรรมศาสตร์และเทคโนโลยีอุตสาหกรรม วิทยาศาสตร์และเทคโนโลยีศึกษาศาสตร์ และวิทยาการจัดการ/บริหารธุรกิจ ร้อยละ 15.66 14.84 10.61 และ 8.33 ตามลำดับ

4.4.2 ปีการศึกษา 2555 คาดว่าจะมีผู้สำเร็จการศึกษา ประมาณ 1,288 คน ลดลงจากปีการศึกษา 2554 ร้อยละ 59.34 แต่เพิ่มขึ้นจากปีการศึกษา 2553 ร้อยละ 62.42 เป็นผู้สำเร็จการศึกษาคณะมนุษยศาสตร์และสังคมศาสตร์มากที่สุด ร้อยละ 23.76 รองลงมาคือ คณะวิศวกรรมศาสตร์และเทคโนโลยีศึกษาศาสตร์ วิทยาศาสตร์และเทคโนโลยี และศิลปศาสตร์ ร้อยละ 19.88 18.09 9.39 และ 5.59 ตามลำดับ

ตาราง 35 ประเมินการผู้สำเร็จการศึกษาระดับปริญญาโท จำแนกตามคณะ และปีการศึกษา
จังหวัดนครปฐม

คณะ	ผู้สำเร็จ การศึกษา	ประเมินการผู้สำเร็จ การศึกษา	
	ปี 2553	ปี 2554	ปี 2555
มนุษยศาสตร์และสังคมศาสตร์	247	591	306
วิทยาการจัดการ/บริหารธุรกิจ	91	264	-
วิทยาศาสตร์และเทคโนโลยีศึกษาศาสตร์	71	470	121
ศึกษาศาสตร์	54	336	233
ศิลปศาสตร์	53	86	72
วิศวกรรมศาสตร์และเทคโนโลยีอุตสาหกรรม	23	496	256
อื่น ๆ	254	925	300
รวม	793	3,168	1,288

4.5 ระดับปริญญาเอก

4.5.1 ปีการศึกษา 2554 คาดว่าจะมีผู้สำเร็จการศึกษา ประมาณ 999 คน เพิ่มขึ้นจากปีการศึกษา 2553 ร้อยละ 77.13 เป็นผู้สำเร็จการศึกษาคณะมนุษยศาสตร์และสังคมศาสตร์ มากที่สุด ร้อยละ 25.73 รองลงมาคือ คณะศึกษาศาสตร์ ร้อยละ 16.32 เกษตรศาสตร์ ร้อยละ 13.11 วิทยาศาสตร์และเทคโนโลยี และศิลปศาสตร์ เท่ากันคือ ร้อยละ 6.71

4.5.2 ปีการศึกษา 2555 คาดว่าจะมีผู้สำเร็จการศึกษา ประมาณ 282 คน ลดลงจากปีการศึกษา 2554 ร้อยละ 71.77 และลดลงจากปีการศึกษา 2553 ร้อยละ 50.00 เป็นผู้สำเร็จการศึกษาคณะศึกษาศาสตร์มากที่สุด ร้อยละ 29.43 รองลงมาคือ คณะมนุษยศาสตร์และสังคมศาสตร์ ร้อยละ 19.86 วิทยาศาสตร์และเทคโนโลยี ร้อยละ 10.28 เกษตรศาสตร์และศิลปศาสตร์ เท่ากันคือ ร้อยละ 8.51

ตาราง 36 ประเมินการผู้สำเร็จการศึกษาระดับปริญญาเอก จำแนกตามคณะ และปีการศึกษา
จังหวัดนครปฐม

คณะ	ผู้สำเร็จ การศึกษา	ประเมินการผู้สำเร็จ การศึกษา	
	ปี 2553	ปี 2554	ปี 2555
วิทยาศาสตร์และเทคโนโลยี	133	67	24
ศึกษาศาสตร์	126	163	83
มนุษยศาสตร์และสังคมศาสตร์	34	257	56
เกษตรศาสตร์	16	131	29
ศิลปศาสตร์	-	67	24
อื่น ๆ	255	314	66
รวม	564	999	282

จังหวัดประจวบคีรีขันธ์

1. สถานศึกษา

จังหวัดประจวบคีรีขันธ์มีสถานศึกษาที่ทำการสำรวจ จำนวน 6 แห่ง เป็นระดับอาชีวศึกษา จำนวน 5 แห่ง และระดับอุดมศึกษา จำนวน 1 แห่ง โดยได้แบบสำรวจข้อมูลกลับคืนมาทั้งหมด

2. ผู้สำเร็จการศึกษาปีการศึกษา 2553

ผู้สำเร็จการศึกษาปีการศึกษา 2553 มีจำนวน 2,715 คน เป็นชาย จำนวน 1,106 คน (ร้อยละ 40.74) หญิง จำนวน 1,609 คน (ร้อยละ 59.26) แยกเป็นระดับการศึกษา ได้ดังนี้

2.1 ระดับประกาศนียบัตรวิชาชีพ (ปวช.)

ผู้สำเร็จการศึกษามีจำนวน 1,264 คน เป็นชายจำนวน 586 คน (ร้อยละ 46.36) หญิง จำนวน 678 คน (ร้อยละ 53.64) ประเภทวิชาพาณิชยกรรม มีผู้สำเร็จการศึกษามากที่สุด ร้อยละ 54.19 รองลงมาคือ ประเภทวิชาช่างอุตสาหกรรม อุตสาหกรรมการโรงแรมและการท่องเที่ยว คิดเป็นร้อยละ 43.35 และ 2.45 ตามลำดับ

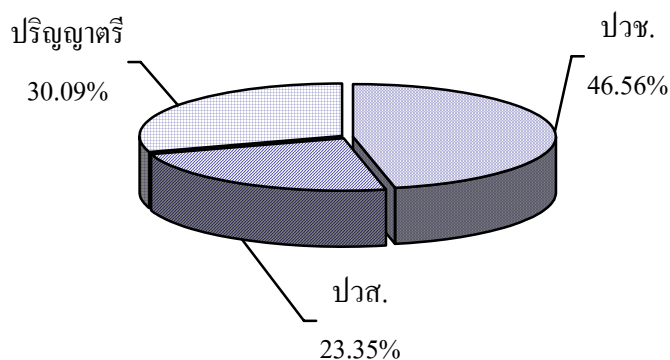
2.2 ระดับประกาศนียบัตรวิชาชีพชั้นสูง (ปวส.)

ผู้สำเร็จการศึกษามีจำนวน 634 คน เป็นชาย จำนวน 282 คน (ร้อยละ 44.48) หญิง จำนวน 352 คน (ร้อยละ 55.52) ประเภทวิชาที่มีผู้สำเร็จการศึกษา คือ ประเภทวิชาพาณิชยกรรม และช่างอุตสาหกรรม คิดเป็นร้อยละ 59.31 และ 40.69 ตามลำดับ

2.3 ระดับปริญญาตรี

ผู้สำเร็จการศึกษา มีจำนวน 817 คน เป็นชาย จำนวน 238 คน (ร้อยละ 29.13) หญิง จำนวน 579 คน (ร้อยละ 70.87) คณะวิทยาการจัดการ/บริหารธุรกิจมีผู้สำเร็จการศึกษามากที่สุด ร้อยละ 65.97 รองลงมาคือ คณะอุตสาหกรรมและเทคโนโลยี อุตสาหกรรมการโรงแรมและการท่องเที่ยว วิศวกรรมศาสตร์และเทคโนโลยีอุตสาหกรรม คิดเป็นร้อยละ 18.97 11.26 และ 3.79 ตามลำดับ

แผนภูมิที่ 4 แสดงผู้สำเร็จการศึกษาปี 2553 จำแนกตามระดับการศึกษาจังหวัดประจวบคีรีขันธ์



3. ผู้กำลังศึกษาปีการศึกษา 2554

ผู้กำลังศึกษาปีการศึกษา 2554 มีจำนวน 10,704 คน โดยแยกเป็นระดับการศึกษา ได้ดังนี้

3.1 ระดับประกาศนียบัตรวิชาชีพ (ปวช.)

ผู้กำลังศึกษาทุกชั้นปีในระดับปวช. มีจำนวน 6,102 คน (ปีที่ 1 จำนวน 2,387 คน ปีที่ 2 จำนวน 1,839 คน และปีที่ 3 จำนวน 1,876 คน) ประเภทวิชาพาณิชยกรรม มีผู้กำลังศึกษามากที่สุด ร้อยละ 49.15 รองลงมาคือ ประเภทช่างอุตสาหกรรม อุตสาหกรรมการโรงแรมและการท่องเที่ยว คิดเป็น ร้อยละ 48.05 และ 2.80 ตามลำดับ

ตาราง 37 ผู้กำลังศึกษาระดับปวช. ทุกชั้นปี จำแนกตามประเภทวิชา ปีการศึกษา 2554
จังหวัดประจวบคีรีขันธ์

ประเภทวิชา	รวม	ปีที่ 1	ปีที่ 2	ปีที่ 3
พาณิชยกรรม	2,999	1,130	958	911
ช่างอุตสาหกรรม	2,932	1,178	826	928
อุตสาหกรรมการโรงแรมและการท่องเที่ยว	171	79	55	37
รวม	6,102	2,387	1,839	1,876

3.2 ระดับประกาศนียบัตรวิชาชีพชั้นสูง (ปวส.)

ผู้กำลังศึกษาทุกชั้นปีในระดับปวส. มีจำนวนรวม 1,613 คน (ปีที่ 1 จำนวน 756 คน ปีที่ 2 จำนวน 857 คน) ประเภทวิชาพาณิชยกรรมและช่างอุตสาหกรรม คิดเป็นร้อยละ 56.29 และ 43.71 ตามลำดับ

ตาราง 38 ผู้กำลังศึกษาระดับปวส. ทุกชั้นปี จำแนกตามประเภทวิชา ปีการศึกษา 2554
จังหวัดประจวบคีรีขันธ์

ประเภทวิชา	รวม	ปีที่ 1	ปีที่ 2
พาณิชยกรรม	908	415	493
ช่างอุตสาหกรรม	705	341	364
รวม	1,613	756	857

3.3 ระดับปริญญาตรี

ผู้กำลังศึกษาทุกชั้นปีในระดับปริญญาตรี มีจำนวนรวม 2,989 คน (ปีที่ 1 จำนวน 1,183 คน ปีที่ 2 จำนวน 902 คน ปีที่ 3 จำนวน 456 คน และปีที่ 4 จำนวน 448 คน) คณะวิทยาการจัดการ/ บริหารธุรกิจ มีผู้กำลังศึกษามากที่สุด ร้อยละ 45.70 รองลงมาคือ คณะอุตสาหกรรมและเทคโนโลยี อุตสาหกรรมการโรงแรมและการท่องเที่ยว วิศวกรรมศาสตร์และเทคโนโลยีอุตสาหกรรม คิดเป็นร้อยละ 30.41 15.93 และ 7.96 ตามลำดับ

ตาราง 39 ผู้กำลังศึกษาระดับปริญญาตรี ทุกชั้นปี จำแนกตามคณะ ปีการศึกษา 2554
จังหวัดประจวบคีรีขันธ์

คณะ	รวม	ปีที่ 1	ปีที่ 2	ปีที่ 3	ปีที่ 4
วิทยาการจัดการ/บริหารธุรกิจ	1,366	600	483	144	139
อุตสาหกรรมและเทคโนโลยี	909	367	230	179	133
อุตสาหกรรมการโรงแรมและการท่องเที่ยว	476	145	120	106	105
วิศวกรรมศาสตร์และเทคโนโลยีอุตสาหกรรม	238	71	69	27	71
รวม	2,989	1,183	902	456	448

4. ประมาณการผู้สำเร็จการศึกษาปีการศึกษา 2554 – 2557

จากแบบสำรวจข้อมูลผู้กำลังศึกษาในแต่ละชั้นปี นำมาประมาณการโดยคาดว่าจะมีผู้สำเร็จการศึกษาในปี 2554 - 2557 โดยแยกระดับการศึกษาได้ดังนี้

4.1 ระดับประกาศนียบัตรวิชาชีพ (ปวช.)

4.1.1 ปีการศึกษา 2554 คาดว่าจะมีผู้สำเร็จการศึกษา ประมาณ 1,876 คน เพิ่มขึ้นจากปีการศึกษา 2553 ร้อยละ 48.42 เป็นผู้สำเร็จการศึกษาประเภทวิชาช่างอุตสาหกรรมมากที่สุด ร้อยละ 49.47 รองลงมาคือ ประเภทวิชาพาณิชยกรรม อุตสาหกรรมการโรงแรมและการท่องเที่ยว คิดเป็นร้อยละ 48.56 และ 1.97 ตามลำดับ

4.1.2 ปีการศึกษา 2555 คาดว่าจะมีผู้สำเร็จการศึกษา ประมาณ 1,839 คน ลดลงจากปีการศึกษา 2554 ร้อยละ 1.97 และเพิ่มขึ้นจากปีการศึกษา 2553 ร้อยละ 45.49 เป็นผู้สำเร็จการศึกษาประเภทวิชาพาณิชยกรรมมากที่สุด ร้อยละ 52.09 รองลงมาคือ ประเภทวิชาช่างอุตสาหกรรม อุตสาหกรรมการโรงแรมและการท่องเที่ยว คิดเป็นร้อยละ 44.92 และ 2.99 ตามลำดับ

4.1.3 ปีการศึกษา 2556 คาดว่าจะมีผู้สำเร็จการศึกษา ประมาณ 2,387 คน เพิ่มขึ้นจากปีการศึกษา 2555 ร้อยละ 29.80 และเพิ่มขึ้นจากปีการศึกษา 2553 ร้อยละ 88.84 เป็นผู้สำเร็จการศึกษาประเภทวิชาช่างอุตสาหกรรมมากที่สุด ร้อยละ 49.35 รองลงมาคือ ประเภทวิชาพาณิชยกรรม อุตสาหกรรมการโรงแรมและการท่องเที่ยว คิดเป็นร้อยละ 47.34 และ 3.31 ตามลำดับ

ตาราง 40 ประมาณการผู้สำเร็จการศึกษาระดับปวช. จำแนกตามประเภทวิชา และปีการศึกษา
จังหวัดประจวบคีรีขันธ์

ประเภทวิชา	ผู้สำเร็จการศึกษา	ประมาณการผู้สำเร็จการศึกษา		
	ปี 2553	ปี 2554	ปี 2555	ปี 2556
พาณิชยกรรม	685	911	958	1,130
ช่างอุตสาหกรรม	548	928	826	1,178
อุตสาหกรรมการโรงแรมและการท่องเที่ยว	31	37	55	79
รวม	1,264	1,876	1,839	2,387

4.2 ระดับประกาศนียบัตรวิชาชีพชั้นสูง (ปวส.)

4.2.1 ปีการศึกษา 2554 คาดว่าจะมีผู้สำเร็จการศึกษา ประมาณ 857 คน เพิ่มขึ้นจากปีการศึกษา 2553 ร้อยละ 35.17 เป็นผู้สำเร็จการศึกษาประเภทวิชาพาณิชยกรรม และช่างอุตสาหกรรม คิดเป็นร้อยละ 57.53 และ 42.47 ตามลำดับ

4.2.2 ปีการศึกษา 2555 คาดว่าจะมีผู้สำเร็จการศึกษา ประมาณ 756 คน ลดลงจากปีการศึกษา 2554 ร้อยละ 11.79 แต่เพิ่มขึ้นจากปีการศึกษา 2553 ร้อยละ 19.24 เป็นผู้สำเร็จการศึกษาประเภทวิชาพาณิชยกรรม ช่างอุตสาหกรรม คิดเป็นร้อยละ 54.89 และ 45.11 ตามลำดับ

ตาราง 41 ประมาณการผู้สำเร็จการศึกษาระดับปวส. จำแนกตามประเภทวิชา และปีการศึกษา จังหวัดประจวบคีรีขันธ์

ประเภทวิชา	ผู้สำเร็จการศึกษา	ประมาณการผู้สำเร็จการศึกษา	
	ปี 2553	ปี 2554	ปี 2555
พาณิชยกรรม	376	493	415
ช่างอุตสาหกรรม	258	364	341
รวม	634	857	756

4.3 ระดับปริญญาตรี

4.3.1 ปีการศึกษา 2554 คาดว่าจะมีผู้สำเร็จการศึกษา ประมาณ 448 คน ลดลงจากปีการศึกษา 2553 ร้อยละ 45.17 เป็นผู้สำเร็จการศึกษาคณะวิทยาการจัดการ/บริหารธุรกิจมากที่สุด ร้อยละ 31.03 รองลงมาคือ คณะอุตสาหกรรมและเทคโนโลยี อุตสาหกรรมการโรงแรมและการท่องเที่ยว วิศวกรรมศาสตร์และเทคโนโลยีอุตสาหกรรม คิดเป็นร้อยละ 29.69 23.44 และ 15.85 ตามลำดับ

4.3.2 ปีการศึกษา 2555 คาดว่าจะมีผู้สำเร็จการศึกษา ประมาณ 456 คน เพิ่มขึ้นจากปีการศึกษา 2554 ร้อยละ 1.79 แต่ลดลงจากปีการศึกษา 2553 ร้อยละ 44.19 เป็นผู้สำเร็จการศึกษาคณะอุตสาหกรรมและเทคโนโลยีมากที่สุด ร้อยละ 39.25 รองลงมาคือ คณะวิทยาการจัดการ/บริหารธุรกิจ อุตสาหกรรมการโรงแรมและการท่องเที่ยว วิศวกรรมศาสตร์และเทคโนโลยีอุตสาหกรรม คิดเป็นร้อยละ 31.58 23.25 และ 5.92 ตามลำดับ

4.3.3 ปีการศึกษา 2556 คาดว่าจะมีผู้สำเร็จการศึกษา ประมาณ 902 คน เพิ่มขึ้นจากปีการศึกษา 2555 ร้อยละ 97.81 และเพิ่มขึ้นจากปีการศึกษา 2553 ร้อยละ 10.40 เป็นผู้สำเร็จการศึกษาคณะวิทยาการจัดการ/บริหารธุรกิจมากที่สุด ร้อยละ 53.55 รองลงมาคือ คณะอุตสาหกรรมและเทคโนโลยี อุตสาหกรรมการโรงแรมและการท่องเที่ยว วิศวกรรมศาสตร์และเทคโนโลยีอุตสาหกรรม คิดเป็นร้อยละ 25.50 13.30 และ 7.65 ตามลำดับ

4.3.4 ปีการศึกษา 2557 คาดว่าจะมีผู้สำเร็จการศึกษา ประมาณ 1,183 คน เพิ่มขึ้นจากปีการศึกษา 2556 ร้อยละ 31.15 และเพิ่มขึ้นจากปีการศึกษา 2553 ร้อยละ 44.80 เป็นผู้สำเร็จการศึกษาคณะวิทยาการจัดการ/บริหารธุรกิจมากที่สุด ร้อยละ 50.72 รองลงมาคือ คณะอุตสาหกรรมและเทคโนโลยี อุตสาหกรรมการโรงแรมและการท่องเที่ยว วิศวกรรมศาสตร์และเทคโนโลยีอุตสาหกรรม คิดเป็นร้อยละ 31.02 12.26 และ 6.00 ตามลำดับ

ตาราง 42 ประเมินการผู้สำเร็จการศึกษาระดับปริญญาตรี จำแนกตามคณะ และปีการศึกษา
จังหวัดประจวบคีรีขันธ์

คณะ	ผู้สำเร็จ การศึกษา	ประมาณการผู้สำเร็จการศึกษา			
	ปี 2553	ปี 2554	ปี 2555	ปี 2556	ปี 2557
วิทยาการจัดการ/บริหารธุรกิจ	539	139	144	483	600
อุตสาหกรรมและเทคโนโลยี	155	133	179	230	367
อุตสาหกรรมบริการโรงแรมและการท่องเที่ยว	92	105	106	120	145
วิศวกรรมศาสตร์และเทคโนโลยีอุตสาหกรรม	31	71	27	69	71
รวม	817	448	456	902	1,183

จังหวัดเพชรบุรี

1. สถานศึกษา

จังหวัดเพชรบุรีมีสถานศึกษาที่ทำการสำรวจ จำนวน 13 แห่ง เป็นระดับอาชีวศึกษา จำนวน 8 แห่ง และระดับอุดมศึกษา จำนวน 5 แห่ง ได้แบบสำรวจข้อมูลกลับคืนมาจำนวน 10 แห่ง คิดเป็นร้อยละ 76.92 ของจำนวนสถานศึกษาทั้งหมด (ระดับอาชีวศึกษา จำนวน 6 แห่ง ระดับอุดมศึกษา จำนวน 4 แห่ง)

2. ผู้สำเร็จการศึกษาปีการศึกษา 2553

ผู้สำเร็จการศึกษาปีการศึกษา 2553 มีจำนวน 4,574 คน เป็นชาย จำนวน 1,881 คน (ร้อยละ 41.12) หญิง จำนวน 2,693 คน (ร้อยละ 58.88) แยกเป็นระดับการศึกษาได้ดังนี้

2.1 ระดับประกาศนียบัตรวิชาชีพ (ปวช.)

ผู้สำเร็จการศึกษามีจำนวน 950 คน เป็นชายจำนวน 456 คน (ร้อยละ 48.00) หญิง จำนวน 494 คน (ร้อยละ 52.00) ประเภทวิชาพาณิชยกรรมมีผู้สำเร็จการศึกษามากที่สุด ร้อยละ 42.00 รองลงมาคือ ประเภทวิชาช่างอุตสาหกรรม ร้อยละ 29.68 เกษตรกรรมและประมง ร้อยละ 8.74 อุตสาหกรรมบริการโรงแรมและการท่องเที่ยว ร้อยละ 8.21 คหกรรมศาสตร์ และศิลปกรรม มีจำนวนเท่ากัน ร้อยละ 5.68

2.2 ระดับประกาศนียบัตรวิชาชีพชั้นสูง (ปวส.)

ผู้สำเร็จการศึกษามีจำนวน 829 คน เป็นชายจำนวน 374 คน (ร้อยละ 45.11) หญิง จำนวน 455 คน (ร้อยละ 54.89) ประเภทวิชาพาณิชยกรรมมีผู้สำเร็จการศึกษามากที่สุด ร้อยละ 59.47 รองลงมาคือ ประเภทวิชาช่างอุตสาหกรรม เกษตรกรรมและประมง คหกรรมศาสตร์ อุตสาหกรรมบริการ โรงแรมและการท่องเที่ยว คิดเป็นร้อยละ 29.07 7.72 2.29 และ 1.45 ตามลำดับ

2.3 ระดับปริญญาตรี

ผู้สำเร็จการศึกษามีจำนวน 2,532 คน เป็นชายจำนวน 936 คน (ร้อยละ 36.97) หญิง จำนวน 1,596 คน (ร้อยละ 63.03) คณะวิทยาการจัดการ/บริหารธุรกิจ มีผู้สำเร็จการศึกษามากที่สุด ร้อยละ 45.06 รองลงมาคือ คณะมนุษยศาสตร์และสังคมศาสตร์ วิทยาศาสตร์และเทคโนโลยี สัตวศาสตร์ และเทคโนโลยีการเกษตร เทคโนโลยีสารสนเทศและการสื่อสาร คิดเป็นร้อยละ 22.75 12.56 7.98 และ 6.20 ตามลำดับ

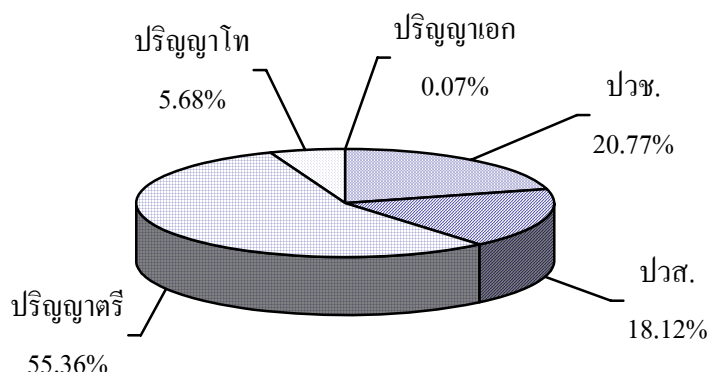
2.4 ระดับปริญญาโท

ผู้สำเร็จการศึกษามีจำนวน 260 คน เป็นชาย จำนวน 114 คน (ร้อยละ 43.85) หญิง จำนวน 146 คน (ร้อยละ 56.15) คณะมนุษยศาสตร์และสังคมศาสตร์ มีผู้สำเร็จการศึกษามากที่สุด ร้อยละ 60.77 รองลงมาคือ คณะวิทยาการจัดการ/บริหารธุรกิจ วิทยาศาสตร์และเทคโนโลยี คิดเป็น ร้อยละ 28.85 และ 10.38 ตามลำดับ

2.5 ระดับปริญญาเอก

ผู้สำเร็จการศึกษามีจำนวน 3 คน เป็นชาย จำนวน 1 คน และหญิง จำนวน 2 คน เป็นผู้สำเร็จการศึกษาคณะมนุษยศาสตร์และสังคมศาสตร์

แผนภูมิที่ 5 แสดงผู้สำเร็จการศึกษาปี 2553 จำแนกตามระดับการศึกษาจังหวัดเพชรบุรี



3. ผู้กำลังศึกษาปีการศึกษา 2554

ผู้กำลังศึกษาปีการศึกษา 2554 มีจำนวน 22,084 คน โดยแยกเป็นระดับการศึกษา ได้ดังนี้

3.1 ระดับประกาศนียบัตรวิชาชีพ (ปวช.)

ผู้กำลังศึกษาทุกชั้นปีในระดับ ปวช. มีจำนวน 4,329 คน (ปีที่ 1 จำนวน 1,853 คน ปีที่ 2 จำนวน 1,396 คน และปีที่ 3 จำนวน 1,080 คน) ประเภทวิชาพาณิชยกรรมมีผู้กำลังศึกษามากที่สุด ร้อยละ 37.01 รองลงมาคือ ประเภทวิชาช่างอุตสาหกรรม เกษตรกรรมและประมง คหกรรมศาสตร์ อุตสาหกรรม การโรงแรมและการท่องเที่ยว และศิลปกรรม คิดเป็นร้อยละ 36.22 11.39 5.66 5.08 และ 4.64 ตามลำดับ

ตาราง 43 ผู้กำลังศึกษาระดับปวช. ทุกชั้นปี จำแนกตามประเภทวิชา ปีการศึกษา 2554 จังหวัดเพชรบุรี

ประเภทวิชา	รวม	ปีที่ 1	ปีที่ 2	ปีที่ 3
พาณิชยกรรม	1,602	630	557	415
ช่างอุตสาหกรรม	1,568	761	388	419
เกษตรกรรมและประมง	493	122	249	122
คหกรรมศาสตร์	245	145	68	32
อุตสาหกรรม การโรงแรมและการท่องเที่ยว	220	102	65	53
ศิลปกรรม	201	93	69	39
รวม	4,329	1,853	1,396	1,080

3.2 ระดับประกาศนียบัตรวิชาชีพชั้นสูง (ปวส.)

ผู้กำลังศึกษาทุกชั้นปีในระดับ ปวส. มีจำนวน 2,295 คน (ปีที่ 1 จำนวน 1,142 คน และปีที่ 2 จำนวน 1,153 คน) ประเภทวิชาพาณิชยกรรมมีผู้กำลังศึกษามากที่สุด ร้อยละ 53.77 รองลงมาคือ ประเภทวิชาช่างอุตสาหกรรม เกษตรกรรมและประมง อุตสาหกรรม การโรงแรมและการท่องเที่ยว คหกรรมศาสตร์ และศิลปกรรม คิดเป็นร้อยละ 33.60 8.24 2.00 1.26 และ 1.13 ตามลำดับ

ตาราง 44 ผู้กำลังศึกษาระดับปวส. ทุกชั้นปี จำแนกตามประเภทวิชา ปีการศึกษา 2554
จังหวัดเพชรบุรี

ประเภทวิชา	รวม	ปีที่ 1	ปีที่ 2
พาณิชยกรรม	1,234	638	596
ช่างอุตสาหกรรม	771	393	378
เกษตรกรรมและประมง	189	72	117
อุตสาหกรรมบริการโรงแรมและการท่องเที่ยว	46	21	25
คหกรรมศาสตร์	29	9	20
ศิลปกรรม	26	9	17
รวม	2,295	1,142	1,153

3.3 ระดับปริญญาตรี

ผู้กำลังศึกษาทุกชั้นปีในระดับปริญญาตรี มีจำนวนรวม 14,788 คน (ปีที่ 1 จำนวน 5,043 คน ปีที่ 2 จำนวน 3,555 คน ปีที่ 3 จำนวน 3,423 คน และปีที่ 4 จำนวน 2,767 คน) คณะมนุษยศาสตร์และสังคมศาสตร์มีผู้กำลังศึกษามากที่สุด ร้อยละ 37.46 รองลงมาคือ คณะวิทยาการจัดการ/บริหารธุรกิจ วิทยาศาสตร์และเทคโนโลยี สัตวศาสตร์และเทคโนโลยีการเกษตร เทคโนโลยีสารสนเทศและการสื่อสาร คิดเป็นร้อยละ 30.44 10.16 9.47 และ 6.50 ตามลำดับ

ตาราง 45 ผู้กำลังศึกษาระดับปริญญาตรี ทุกชั้นปี จำแนกตามคณะ ปีการศึกษา 2554 จังหวัดเพชรบุรี

คณะ	รวม	ปีที่ 1	ปีที่ 2	ปีที่ 3	ปีที่ 4
มนุษยศาสตร์และสังคมศาสตร์	5,539	2,267	1,422	1,030	820
วิทยาการจัดการ/บริหารธุรกิจ	4,502	1,300	935	1,215	1,052
วิทยาศาสตร์และเทคโนโลยี	1,502	485	418	339	260
สัตวศาสตร์และเทคโนโลยีการเกษตร	1,401	459	310	353	279
เทคโนโลยีสารสนเทศและการสื่อสาร	961	208	212	256	285
อื่น ๆ	883	324	258	230	71
รวม	14,788	5,043	3,555	3,423	2,767

3.4 ระดับปริญญาโท

ผู้กำลังศึกษาทุกชั้นปีในระดับปริญญาโท มีจำนวนรวม 626 คน (ปีที่ 1 จำนวน 281 คน ปีที่ 2 จำนวน 345 คน) มีผู้กำลังศึกษาในคณะมนุษยศาสตร์และสังคมศาสตร์มากที่สุด ร้อยละ 46.65 รองลงมาคือ คณะวิทยาการจัดการ/บริหารธุรกิจ วิทยาศาสตร์และเทคโนโลยี คิดเป็นร้อยละ 42.33 และ 11.02 ตามลำดับ

ตาราง 46 ผู้กำลังศึกษาระดับปริญญาโท ทุกชั้นปี จำแนกตามคณะ ปีการศึกษา 2554 จังหวัดเพชรบุรี

คณะ	รวม	ปีที่ 1	ปีที่ 2
มนุษยศาสตร์และสังคมศาสตร์	292	127	165
วิทยาการจัดการ/บริหารธุรกิจ	265	147	118
วิทยาศาสตร์และเทคโนโลยี	69	7	62
รวม	626	281	345

3.5 ระดับปริญญาเอก

ผู้กำลังศึกษาชั้นปีสุดท้าย ในระดับปริญญาเอก มีจำนวน 46 คน เป็นนักศึกษาในคณะมนุษยศาสตร์และสังคมศาสตร์ ร้อยละ 65.22 และคณะวิทยาศาสตร์และเทคโนโลยี ร้อยละ 34.78

ตาราง 47 ผู้กำลังศึกษาระดับปริญญาเอก ทุกชั้นปี จำแนกตามคณะ ปีการศึกษา 2554 จังหวัดเพชรบุรี

คณะ	รวม	ปีที่ 1	ปีที่ 2
มนุษยศาสตร์และสังคมศาสตร์	30	4	26
วิทยาศาสตร์และเทคโนโลยี	16	9	7
รวม	46	13	33

4. ประมาณการผู้สำเร็จการศึกษา ปีการศึกษา 2554 – 2557

จากแบบสำรวจข้อมูลผู้กำลังศึกษาในแต่ละชั้นปีนำมาประมาณการ โดยคาดว่าจะมีผู้สำเร็จการศึกษาในปี 2554 – 2557 โดยแยกระดับการศึกษาได้ดังนี้

4.1 ระดับประกาศนียบัตรวิชาชีพ (ปวช.)

4.1.1 ปีการศึกษา 2554 คาดว่าจะมีผู้สำเร็จการศึกษา ประมาณ 1,080 คน เพิ่มขึ้นจากปีการศึกษา 2553 ร้อยละ 13.68 เป็นผู้สำเร็จการศึกษาประเภทวิชาช่างอุตสาหกรรมมากที่สุด ร้อยละ 38.80 รองลงมาคือประเภทวิชาพาณิชยกรรม เกษตรกรรมและประมง อุตสาหกรรมบริการโรงแรมและการท่องเที่ยว ศิลปกรรม และคหกรรมศาสตร์ คิดเป็นร้อยละ 38.43 11.30 4.91 3.61 และ 2.96 ตามลำดับ

4.1.2 ปีการศึกษา 2555 คาดว่าจะมีผู้สำเร็จการศึกษา ประมาณ 1,396 คน เพิ่มขึ้นจากปีการศึกษา 2554 ร้อยละ 29.26 และเพิ่มขึ้นจากปีการศึกษา 2553 ร้อยละ 46.95 เป็นผู้สำเร็จการศึกษาประเภทวิชาพาณิชยกรรมมากที่สุด ร้อยละ 39.90 รองลงมา คือ ประเภทวิชาช่างอุตสาหกรรม เกษตรกรรมและประมง ศิลปกรรม คหกรรมศาสตร์ อุตสาหกรรมบริการโรงแรมและการท่องเที่ยว คิดเป็นร้อยละ 27.79 17.84 4.94 4.87 และ 4.66 ตามลำดับ

4.1.3 ปีการศึกษา 2556 คาดว่าจะมีผู้สำเร็จการศึกษา ประมาณ 1,853 คน เพิ่มขึ้นจากปีการศึกษา 2555 ร้อยละ 32.74 และเพิ่มขึ้นจากปีการศึกษา 2553 ประมาณ 2 เท่า เป็นผู้สำเร็จการศึกษาประเภทวิชาช่างอุตสาหกรรมมากที่สุด ร้อยละ 41.07 รองลงมาคือ ประเภทวิชาพาณิชยกรรม คหกรรมศาสตร์ เกษตรกรรมและประมง อุตสาหกรรมบริการโรงแรมและการท่องเที่ยว และศิลปกรรม คิดเป็นร้อยละ 34.00 7.83 6.58 5.50 และ 5.02 ตามลำดับ

ตาราง 48 ประมาณการผู้สำเร็จการศึกษาระดับปวช. จำแนกตามประเภทวิชา และปีการศึกษา จังหวัดเพชรบุรี

ประเภทวิชา	ผู้สำเร็จการศึกษา	ประมาณการผู้สำเร็จการศึกษา		
	ปี 2553	ปี 2554	ปี 2555	ปี 2556
พาณิชยกรรม	399	415	557	630
ช่างอุตสาหกรรม	282	419	388	761
เกษตรกรรมและประมง	83	122	249	122
อุตสาหกรรมบริการโรงแรมและการท่องเที่ยว	78	53	65	102
คหกรรมศาสตร์	54	32	68	145
ศิลปกรรม	54	39	69	93
รวม	950	1,080	1,396	1,853

4.2 ระดับประกาศนียบัตรวิชาชีพชั้นสูง (ปวส.)

4.2.1 ปีการศึกษา 2554 คาดว่าจะมีผู้สำเร็จการศึกษา ประมาณ 1,153 คน เพิ่มขึ้นจากปีการศึกษา 2553 ร้อยละ 39.08 เป็นผู้สำเร็จการศึกษาประเภทวิชาพาณิชยกรรมมากที่สุด ร้อยละ 51.69 รองลงมาคือ ประเภทวิชาช่างอุตสาหกรรม เกษตรกรรมและประมง อุตสาหกรรมบริการโรงแรมและการท่องเที่ยว คหกรรมศาสตร์ และศิลปกรรม คิดเป็นร้อยละ 32.78 10.15 2.17 1.74 และ 1.47 ตามลำดับ

4.2.2 ปีการศึกษา 2555 คาดว่าจะมีผู้สำเร็จการศึกษา ประมาณ 1,142 คน ลดลงจากปีการศึกษา 2554 ร้อยละ 0.95 และเพิ่มขึ้นจากปีการศึกษา 2553 ร้อยละ 37.76 เป็นผู้สำเร็จการศึกษาประเภทวิชาพาณิชยกรรมมากที่สุด ร้อยละ 55.87 รองลงมาคือ ประเภทวิชาช่างอุตสาหกรรม ร้อยละ 34.41 เกษตรกรรมและประมง ร้อยละ 6.31 อุตสาหกรรมบริการโรงแรมและการท่องเที่ยว ร้อยละ 1.84 คหกรรมศาสตร์ และศิลปกรรม มีจำนวนเท่ากันคิดเป็นร้อยละ 0.79

ตาราง 49 ประมาณการผู้สำเร็จการศึกษาระดับปวส. จำแนกตามประเภทวิชา และปีการศึกษา จังหวัดเพชรบุรี

ประเภทวิชา	ผู้สำเร็จการศึกษา	ประมาณการผู้สำเร็จการศึกษา	
	ปี 2553	ปี 2554	ปี 2555
พาณิชยกรรม	493	596	638
ช่างอุตสาหกรรม	241	378	393
เกษตรกรรมและประมง	64	117	72
คหกรรมศาสตร์	19	20	9
อุตสาหกรรมบริการโรงแรมและการท่องเที่ยว	12	25	21
ศิลปกรรม	-	17	9
รวม	829	1,153	1,142

4.3 ระดับปริญญาตรี

4.3.1 ปีการศึกษา 2554 คาดว่าจะมีผู้สำเร็จการศึกษา ประมาณ 2,767 คน เพิ่มขึ้นจากปีการศึกษา 2553 ร้อยละ 9.28 เป็นผู้สำเร็จการศึกษาคณะวิทยาการจัดการ/บริหารธุรกิจมากที่สุด ร้อยละ 38.02 รองลงมาคือ คณะมนุษยศาสตร์และสังคมศาสตร์ เทคโนโลยีสารสนเทศและการสื่อสาร สัตวศาสตร์และเทคโนโลยีการเกษตร วิทยาศาสตร์และเทคโนโลยี คิดเป็นร้อยละ 29.63 10.30 10.08 และ 9.40 ตามลำดับ

4.3.2 ปีการศึกษา 2555 คาดว่าจะมีผู้สำเร็จการศึกษา ประมาณ 3,423 คน เพิ่มขึ้นจากปีการศึกษา 2554 ร้อยละ 23.71 และเพิ่มขึ้นจากปีการศึกษา 2553 ร้อยละ 35.19 เป็นผู้สำเร็จการศึกษาคณะวิทยาการจัดการ/บริหารธุรกิจมากที่สุด ร้อยละ 35.50 รองลงมาคือ คณะมนุษยศาสตร์และสังคมศาสตร์ สัตวศาสตร์และเทคโนโลยีการเกษตร วิทยาศาสตร์และเทคโนโลยี เทคโนโลยีสารสนเทศและการสื่อสาร คิดเป็นร้อยละ 30.09 10.31 9.90 และ 7.48 ตามลำดับ

4.3.3 ปีการศึกษา 2556 คาดว่าจะมีผู้สำเร็จการศึกษา ประมาณ 3,555 คน เพิ่มขึ้นจากปีการศึกษา 2555 ร้อยละ 3.86 และเพิ่มขึ้นจากปีการศึกษา 2553 ร้อยละ 40.40 เป็นผู้สำเร็จการศึกษาคณะมนุษยศาสตร์และสังคมศาสตร์มากที่สุด ร้อยละ 40.00 รองลงมาคือ คณะวิทยาการจัดการ/บริหารธุรกิจ วิทยาศาสตร์และเทคโนโลยี สัตวศาสตร์และเทคโนโลยีการเกษตร เทคโนโลยีสารสนเทศและการสื่อสาร คิดเป็นร้อยละ 26.30 11.76 8.72 และ 5.96 ตามลำดับ

4.3.4 ปีการศึกษา 2557 คาดว่าจะมีผู้สำเร็จการศึกษา ประมาณ 5,043 คน เพิ่มขึ้นจากปีการศึกษา 2556 ร้อยละ 41.86 และเพิ่มขึ้นจากปีการศึกษา 2553 ประมาณ 2 เท่า เป็นผู้สำเร็จการศึกษาคณะมนุษยศาสตร์และสังคมศาสตร์มากที่สุด ร้อยละ 44.95 รองลงมา คณะวิทยาการจัดการ/บริหารธุรกิจ วิทยาศาสตร์และเทคโนโลยี สัตวศาสตร์และเทคโนโลยีการเกษตร และศิลปศาสตร์ คิดเป็นร้อยละ 25.78 9.62 9.10 และ 4.84 ตามลำดับ

ตาราง 50 ประมาณการผู้สำเร็จการศึกษาระดับปริญญาตรี จำแนกตามคณะ และปีการศึกษา จังหวัดเพชรบุรี

คณะ	ผู้สำเร็จการศึกษา	ประมาณการผู้สำเร็จการศึกษา				
	ปี 2553	ปี 2554	ปี 2555	ปี 2556	ปี 2557	
วิทยาการจัดการ/บริหารธุรกิจ	1,141	1,052	1,215	935	1,300	
มนุษยศาสตร์และสังคมศาสตร์	576	820	1,030	1,422	2,267	
วิทยาศาสตร์และเทคโนโลยี	318	260	339	418	485	
สัตวศาสตร์และเทคโนโลยีการเกษตร	202	279	353	310	459	
เทคโนโลยีสารสนเทศและการสื่อสาร	157	285	256	212	208	
ศิลปศาสตร์	21	-	143	190	244	
อื่น ๆ	117	71	87	68	80	
รวม	2,532	2,767	3,423	3,555	5,043	

4.4 ระดับปริญญาโท

4.4.1 ปีการศึกษา 2554 คาดว่าจะมีผู้สำเร็จการศึกษาประมาณ 345 คน เพิ่มขึ้นจากปีการศึกษา 2553 ร้อยละ 32.69 เป็นผู้สำเร็จการศึกษาในคณะมนุษยศาสตร์และสังคมศาสตร์มากที่สุด ร้อยละ 47.83 รองลงมาคือ คณะวิทยาการจัดการ/บริหารธุรกิจ วิทยาศาสตร์และเทคโนโลยี คิดเป็นร้อยละ 34.20 และ 17.97 ตามลำดับ

4.4.2 ปีการศึกษา 2555 คาดว่าจะมีผู้สำเร็จการศึกษา ประมาณ 281 คน ลดลงจากปีการศึกษา 2554 ร้อยละ 18.55 แต่เพิ่มขึ้นจากปีการศึกษา 2553 ร้อยละ 8.08 เป็นผู้สำเร็จการศึกษาในคณะวิทยาการจัดการ/บริหารธุรกิจมากที่สุด ร้อยละ 52.31 รองลงมาคือ คณะมนุษยศาสตร์และสังคมศาสตร์ วิทยาศาสตร์และเทคโนโลยี คิดเป็นร้อยละ 45.20 และ 2.49 ตามลำดับ

ตาราง 51 ประมาณการผู้สำเร็จการศึกษาระดับปริญญาโท จำแนกตามคณะ และปีการศึกษา จังหวัดเพชรบุรี

คณะ	ผู้สำเร็จการศึกษา	ประมาณการผู้สำเร็จการศึกษา	
	ปี 2553	ปี 2554	ปี 2555
มนุษยศาสตร์และสังคมศาสตร์	158	165	127
วิทยาการจัดการ/บริหารธุรกิจ	75	118	147
วิทยาศาสตร์และเทคโนโลยี	27	62	7
รวม	260	345	281

4.5 ระดับปริญญาเอก

4.5.1 คาดว่าจะมีผู้สำเร็จการศึกษาในปีการศึกษา 2554 จำนวน 33 คน เพิ่มขึ้นจากปีการศึกษา 2553 ประมาณ 11 เท่า เป็นผู้ศึกษาในคณะมนุษยศาสตร์และสังคมศาสตร์ ร้อยละ 78.79 วิทยาศาสตร์และเทคโนโลยี ร้อยละ 21.21

4.5.2 คาดว่าจะมีผู้สำเร็จการศึกษาในปีการศึกษา 2555 จำนวน 13 คน ลดลงจากปีการศึกษา 2554 ร้อยละ 60.61 และเพิ่มขึ้นจากปีการศึกษา 2553 ประมาณ 4 เท่า เป็นผู้ศึกษาในคณะวิทยาศาสตร์และเทคโนโลยี ร้อยละ 69.23 มนุษยศาสตร์และสังคมศาสตร์ ร้อยละ 30.77

ตาราง 52 ประมาณการผู้สำเร็จการศึกษาระดับปริญญาเอก จำแนกตามคณะ และปีการศึกษา จังหวัดเพชรบุรี

คณะ	ผู้สำเร็จการศึกษา	ประมาณการผู้สำเร็จการศึกษา	
	ปี 2553	ปี 2554	ปี 2555
มนุษยศาสตร์และสังคมศาสตร์	3	26	4
วิทยาศาสตร์และเทคโนโลยี	-	7	9
รวม	3	33	13

จังหวัดราชบุรี

1. สถานศึกษา

จังหวัดราชบุรีมีสถานศึกษาที่ทำการสำรวจ จำนวน 15 แห่ง เป็นระดับอาชีวศึกษา จำนวน 12 แห่ง และระดับอุดมศึกษา จำนวน 3 แห่ง โดยได้แบบสำรวจข้อมูลกลับคืนมาจำนวน 14 แห่ง คิดเป็นร้อยละ 93.33 ของจำนวนสถานศึกษาทั้งหมด (อาชีวศึกษาจำนวน 12 แห่ง อุดมศึกษาจำนวน 2 แห่ง)

2. ผู้สำเร็จการศึกษาปีการศึกษา 2553

ผู้สำเร็จการศึกษาปีการศึกษา 2553 มีจำนวน 6,057 คน เป็นชาย จำนวน 3,055 คน (ร้อยละ 50.44) หญิง จำนวน 3,002 คน (ร้อยละ 49.56) แยกเป็นระดับการศึกษาได้ดังนี้

2.1 ระดับประกาศนียบัตรวิชาชีพ (ปวช.)

ผู้สำเร็จการศึกษา มีจำนวน 2,935 คน เป็นชาย จำนวน 1,555 คน (ร้อยละ 52.98) หญิง จำนวน 1,380 คน (ร้อยละ 47.02) ประเภทวิชาช่างอุตสาหกรรม มีผู้สำเร็จการศึกษามากที่สุดร้อยละ 46.51 รองลงมาคือ ประเภทวิชาพาณิชยกรรม ศิลปกรรม เกษตรกรรมและประมง คหกรรมศาสตร์ อุตสาหกรรมบริการโรงแรมและการท่องเที่ยว คิดเป็นร้อยละ 42.66 5.54 2.96 1.91 และ 0.41 ตามลำดับ

2.2 ระดับประกาศนียบัตรวิชาชีพชั้นสูง (ปวส.)

ผู้สำเร็จการศึกษา มีจำนวน 1,994 คน เป็นชาย จำนวน 970 คน (ร้อยละ 48.65) หญิง จำนวน 1,024 คน (ร้อยละ 51.35) ประเภทวิชาพาณิชยกรรม มีผู้สำเร็จการศึกษามากที่สุด ร้อยละ 50.25 รองลงมาคือ ประเภทวิชาช่างอุตสาหกรรม เกษตรกรรมและประมง คหกรรมศาสตร์ และศิลปกรรม คิดเป็นร้อยละ 45.19 3.01 1.05 และ 0.50 ตามลำดับ

2.3 ระดับปริญญาตรี

ผู้สำเร็จการศึกษา มีจำนวน 1,019 คน เป็นชาย จำนวน 483 คน (ร้อยละ 47.40) หญิง จำนวน 536 คน (ร้อยละ 52.60) คณะมนุษยศาสตร์และสังคมศาสตร์ มีผู้สำเร็จการศึกษามากที่สุด ร้อยละ 52.50 รองลงมาคือ คณะวิทยาการจัดการ/บริหารธุรกิจ วิทยาศาสตร์และเทคโนโลยี พยาบาลศาสตร์ ครุศาสตร์ และศิลปศาสตร์ คิดเป็นร้อยละ 21.20 16.78 5.89 2.94 และ 0.69 ตามลำดับ

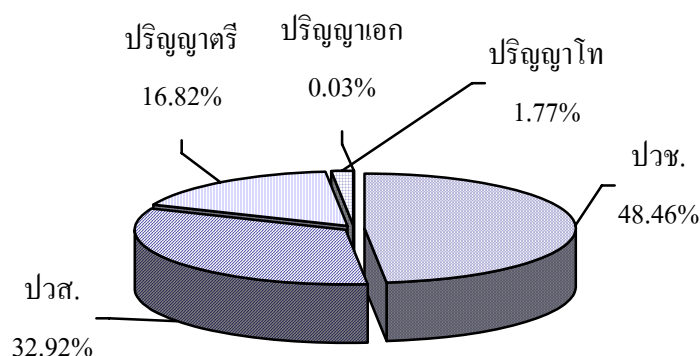
2.4 ระดับปริญญาโท

ผู้สำเร็จการศึกษา มีจำนวน 107 คน เป็นชายจำนวน 45 คน (ร้อยละ 42.06) หญิง จำนวน 62 คน (ร้อยละ 57.94) คณะครุศาสตร์ มีผู้สำเร็จการศึกษามากที่สุด ร้อยละ 41.12 รองลงมาคือ คณะวิทยาการจัดการ/บริหารธุรกิจ มนุษยศาสตร์และสังคมศาสตร์ และศิลปศาสตร์ คิดเป็นร้อยละ 36.45 16.82 และ 5.61 ตามลำดับ

2.5 ระดับปริญญาเอก

ผู้สำเร็จการศึกษา เป็นชายจำนวน 2 คน และเป็นผู้สำเร็จการศึกษาจากคณะศิลปศาสตร์

แผนภูมิที่ 6 แสดงผู้สำเร็จการศึกษาปี 2553 จำแนกตามระดับการศึกษาจังหวัดราชบุรี



3. ผู้กำลังศึกษาปีการศึกษา 2554

ผู้กำลังศึกษาปีการศึกษา 2554 มีจำนวน 17,796 คน โดยแยกเป็นระดับการศึกษาได้ดังนี้

3.1 ระดับประกาศนียบัตรวิชาชีพ (ปวช.)

ผู้กำลังศึกษาทุกชั้นปีในระดับ ปวช. มีจำนวน 10,026 คน (ปีที่ 1 จำนวน 4,049 คน ปีที่ 2 จำนวน 3,002 คน และปีที่ 3 จำนวน 2,975 คน) ประเภทวิชาช่างอุตสาหกรรมมีผู้กำลังศึกษามากที่สุด ร้อยละ 48.35 รองลงมาคือ ประเภทวิชาพาณิชยกรรม ศิลปกรรม เกษตรกรรมและประมง คหกรรมศาสตร์ อุตสาหกรรมการโรงแรมและการท่องเที่ยว คิดเป็นร้อยละ 41.77 4.02 2.91 2.46 และ 0.48 ตามลำดับ

ตาราง 53 ผู้กำลังศึกษาระดับปวช. ทุกชั้นปี จำแนกตามประเภทวิชา ปีการศึกษา 2554 จังหวัดราชบุรี

ประเภทวิชา	รวม	ปีที่ 1	ปีที่ 2	ปีที่ 3
ช่างอุตสาหกรรม	4,848	1,917	1,447	1,484
พาณิชยกรรม	4,188	1,698	1,294	1,196
ศิลปกรรม	403	190	104	109
เกษตรกรรมและประมง	292	133	68	91
คหกรรมศาสตร์	247	102	62	83
อุตสาหกรรมการโรงแรมและการท่องเที่ยว	48	9	27	12
รวม	10,026	4,049	3,002	2,975

3.2 ระดับประกาศนียบัตรวิชาชีพชั้นสูง (ปวส.)

ผู้กำลังศึกษาทุกชั้นปีในระดับปวส. มีจำนวน 3,558 คน (ปีที่ 1 จำนวน 1,839 คน ปีที่ 2 จำนวน 1,719 คน) ประเภทวิชาช่างอุตสาหกรรมมีผู้กำลังศึกษามากที่สุดร้อยละ 49.38 รองลงมาคือ ประเภทวิชาพาณิชยกรรม เกษตรกรรมและประมง คหกรรมศาสตร์ ศิลปกรรม อุตสาหกรรมการโรงแรมและการท่องเที่ยว คิดเป็นร้อยละ 43.37 4.86 1.41 0.56 และ 0.42 ตามลำดับ

ตาราง 54 ผู้กำลังศึกษาระดับปวส. ทุกชั้นปี จำแนกตามประเภทวิชา ปีการศึกษา 2554 จังหวัดราชบุรี

ประเภทวิชา	รวม	ปีที่ 1	ปีที่ 2
ช่างอุตสาหกรรม	1,757	947	810
พาณิชยกรรม	1,543	771	772
เกษตรกรรมและประมง	173	82	91
คหกรรมศาสตร์	50	21	29
ศิลปกรรม	20	8	12
อุตสาหกรรมการโรงแรมและการท่องเที่ยว	15	10	5
รวม	3,558	1,839	1,719

3.3 ระดับปริญญาตรี

ผู้กำลังศึกษาทุกชั้นปีในระดับปริญญาตรี มีจำนวน 4,212 คน (ปีที่ 1 จำนวน 1,830 คน ปีที่ 2 จำนวน 1,057 คน ปีที่ 3 จำนวน 700 คน และปีที่ 4 จำนวน 625 คน) คณะมนุษยศาสตร์และสังคมศาสตร์ มีผู้กำลังศึกษามากที่สุด ร้อยละ 27.14 รองลงมาคือ คณะวิทยาศาสตร์และเทคโนโลยี วิศวกรรมศาสตร์ วิทยาการจัดการ/บริหารธุรกิจ พยาบาลศาสตร์ และศิลปศาสตร์ คิดเป็นร้อยละ 26.66 21.53 11.37 11.04 และ 2.26 ตามลำดับ

ตาราง 55 ผู้กำลังศึกษาระดับปริญญาตรี ทุกชั้นปี จำแนกตามคณะ ปีการศึกษา 2554 จังหวัดราชบุรี

คณะ	รวม	ปีที่ 1	ปีที่ 2	ปีที่ 3	ปีที่ 4
มนุษยศาสตร์และสังคมศาสตร์	1,143	557	281	172	133
วิทยาศาสตร์และเทคโนโลยี	1,123	484	293	180	166
ครุศาสตร์	907	474	239	98	96
วิทยาการจัดการ/บริหารธุรกิจ	479	151	122	115	91
พยาบาลศาสตร์	465	100	108	118	139
ศิลปศาสตร์	95	64	14	17	-
รวม	4,212	1,830	1,057	700	625

4. ประเมินการผู้สำเร็จการศึกษา ปีการศึกษา 2554 - 2557

จากแบบสำรวจข้อมูลผู้กำลังศึกษาในแต่ละชั้นปี นำมาประมาณการโดยคาดว่าจะมีผู้สำเร็จการศึกษาในปี 2554 - 2557 โดยแยกระดับการศึกษาได้ดังนี้

4.1 ระดับประกาศนียบัตรวิชาชีพ (ปวช.)

4.1.1 ปีการศึกษา 2554 คาดว่าจะมีผู้สำเร็จการศึกษา ประมาณ 2,975 คน เพิ่มขึ้นจากปีการศึกษา 2553 ร้อยละ 1.36 เป็นผู้สำเร็จการศึกษาประเภทวิชาช่างอุตสาหกรรมมากที่สุด ร้อยละ 49.88 รองลงมา คือ ประเภทวิชาพาณิชยกรรม ศิลปกรรม เกษตรกรรมและประมง คหกรรมศาสตร์ อุตสาหกรรมการโรงแรมและการท่องเที่ยว คิดเป็นร้อยละ 40.20 3.66 3.06 2.79 และ 0.40 ตามลำดับ

4.1.2 ปีการศึกษา 2555 คาดว่าจะมีผู้สำเร็จการศึกษา ประมาณ 3,002 คน เพิ่มขึ้นจากปีการศึกษา 2554 ร้อยละ 0.91 และเพิ่มขึ้นจากปีการศึกษา 2553 ร้อยละ 2.28 เป็นผู้สำเร็จการศึกษาประเภทวิชาช่างอุตสาหกรรมมากที่สุด ร้อยละ 48.20 รองลงมา คือ ประเภทวิชาพาณิชยกรรม ศิลปกรรม เกษตรกรรมและประมง คหกรรมศาสตร์ อุตสาหกรรมการโรงแรมและการท่องเที่ยว คิดเป็นร้อยละ 3.46 2.27 2.07 และ 0.90 ตามลำดับ

4.1.3 ปีการศึกษา 2556 คาดว่าจะมีผู้สำเร็จการศึกษา ประมาณ 4,049 คน เพิ่มขึ้นจากปีการศึกษา 2554 ร้อยละ 34.88 และเพิ่มขึ้นจากปีการศึกษา 2553 ร้อยละ 37.96 เป็นผู้สำเร็จการศึกษาประเภทวิชาช่างอุตสาหกรรมมากที่สุด ร้อยละ 47.35 รองลงมา คือ ประเภทวิชาพาณิชยกรรม ศิลปกรรม เกษตรกรรมและประมง คหกรรมศาสตร์ อุตสาหกรรมการโรงแรมและการท่องเที่ยว คิดเป็นร้อยละ 41.94 4.69 3.28 2.52 และ 0.22 ตามลำดับ

ตาราง 56 ประมาณการผู้สำเร็จการศึกษาระดับปวช. จำแนกตามประเภทวิชา และปีการศึกษา จังหวัดราชบุรี

ประเภทวิชา	ผู้สำเร็จการศึกษา	ประมาณการผู้สำเร็จการศึกษา		
	ปี 2553	ปี 2554	ปี 2555	ปี 2556
ช่างอุตสาหกรรม	1,365	1,484	1,447	1,917
พาณิชยกรรม	1,252	1,196	1,294	1,698
ศิลปกรรม	163	109	104	190
เกษตรกรรมและประมง	87	91	68	133
คหกรรมศาสตร์	56	83	62	102
อุตสาหกรรมการโรงแรมและการท่องเที่ยว	12	12	27	9
รวม	2,935	2,975	3,002	4,049

4.2 ระดับประกาศนียบัตรวิชาชีพชั้นสูง (ปวส.)

4.2.1 ปีการศึกษา 2554 คาดว่าจะมีผู้สำเร็จการศึกษา ประมาณ 1,719 คน ลดลงจากปีการศึกษา 2553 ร้อยละ 13.79 เป็นผู้สำเร็จการศึกษาประเภทวิชาช่างอุตสาหกรรมมากที่สุด ร้อยละ 47.12 รองลงมาคือ ประเภทวิชาพาณิชยกรรม เกษตรกรรมและประมง คหกรรมศาสตร์ ศิลปกรรม อุตสาหกรรมการโรงแรมและการท่องเที่ยว คิดเป็นร้อยละ 44.91 5.29 1.69 0.70 และ 0.29 ตามลำดับ

4.2.2 ปีการศึกษา 2555 คาดว่าจะมีผู้สำเร็จการศึกษา ประมาณ 1,839 คน เพิ่มขึ้นจากปีการศึกษา 2554 ร้อยละ 6.98 แต่ลดลงจากปีการศึกษา 2553 ร้อยละ 7.77 เป็นผู้สำเร็จการศึกษาประเภทวิชาช่างอุตสาหกรรมมากที่สุด ร้อยละ 51.50 รองลงมาคือ ประเภทวิชาพาณิชยกรรม เกษตรกรรมและประมง คหกรรมศาสตร์ อุตสาหกรรมการโรงแรมและการท่องเที่ยว และศิลปกรรม คิดเป็นร้อยละ 41.92 4.46 1.14 0.54 และ 0.44 ตามลำดับ

ตาราง 57 ประมาณการผู้สำเร็จการศึกษาระดับปวส. จำแนกตามประเภทวิชา และปีการศึกษา จังหวัดราชบุรี

ประเภทวิชา	ผู้สำเร็จการศึกษา	ประมาณการผู้สำเร็จการศึกษา	
	ปี 2553	ปี 2554	ปี 2555
พาณิชยกรรม	1,002	772	771
ช่างอุตสาหกรรม	901	810	947
เกษตรกรรมและประมง	60	91	82
คหกรรมศาสตร์	21	29	21
อุตสาหกรรมการโรงแรมและการท่องเที่ยว	-	5	10
ศิลปกรรม	10	12	8
รวม	1,994	1,719	1,839

4.3 ระดับปริญญาตรี

4.3.1 ปีการศึกษา 2554 คาดว่าจะมีผู้สำเร็จการศึกษา ประมาณ 625 คน ลดลงจากปีการศึกษา 2553 ร้อยละ 38.67 เป็นผู้สำเร็จการศึกษาคณะวิทยาศาสตร์และเทคโนโลยีมากที่สุด ร้อยละ 25.56 รองลงมาคือ คณะพยาบาลศาสตร์ มนุษยศาสตร์และสังคมศาสตร์ ครุศาสตร์ และวิทยาการจัดการ/บริหารธุรกิจ คิดเป็นร้อยละ 22.24 21.28 15.36 และ 14.56 ตามลำดับ

4.3.2 ปีการศึกษา 2555 คาดว่าจะมีผู้สำเร็จการศึกษา ประมาณ 700 คน เพิ่มขึ้นจากปีการศึกษา 2554 ร้อยละ 12.00 และลดลงจากปีการศึกษา 2553 ร้อยละ 31.31 เป็นผู้สำเร็จการศึกษาคณะวิทยาศาสตร์และเทคโนโลยีมากที่สุด ร้อยละ 25.71 รองลงมาคือ คณะมนุษยศาสตร์และสังคมศาสตร์ พยาบาลศาสตร์ วิทยาการจัดการ/บริหารธุรกิจ ครุศาสตร์ และศิลปศาสตร์ คิดเป็นร้อยละ 24.57 16.86 16.43 14.00 และ 2.43 ตามลำดับ

4.3.3 ปีการศึกษา 2556 คาดว่าจะมีผู้สำเร็จการศึกษา ประมาณ 1,057 คน เพิ่มขึ้นจากปีการศึกษา 2555 ร้อยละ 51.00 และเพิ่มขึ้นจากปีการศึกษา 2553 ร้อยละ 3.73 เป็นผู้สำเร็จการศึกษาคณะวิทยาศาสตร์และเทคโนโลยีมากที่สุด ร้อยละ 27.72 รองลงมาคือ คณะมนุษยศาสตร์และสังคมศาสตร์ ครุศาสตร์ วิทยาการจัดการ/บริหารธุรกิจ พยาบาลศาสตร์ และศิลปศาสตร์ คิดเป็นร้อยละ 26.58 22.61 11.54 10.22 และ 1.32 ตามลำดับ

4.3.4 ปีการศึกษา 2557 คาดว่าจะมีผู้สำเร็จการศึกษา ประมาณ 1,830 คน เพิ่มขึ้นจากปีการศึกษา 2556 ร้อยละ 73.13 และเพิ่มขึ้นจากปีการศึกษา 2553 ร้อยละ 79.59 เป็นผู้สำเร็จการศึกษาคณะมนุษยศาสตร์และสังคมศาสตร์มากที่สุด ร้อยละ 30.44 รองลงมา คือ คณะวิทยาศาสตร์และเทคโนโลยี ครุศาสตร์ วิทยาการจัดการ/บริหารธุรกิจ พยาบาลศาสตร์ และศิลปศาสตร์ คิดเป็นร้อยละ 26.45 25.90 8.25 5.46 และ 3.50 ตามลำดับ

ตาราง 58 ประเมินการผู้สำเร็จการศึกษาระดับปริญญาตรี จำแนกตามคณะ และปีการศึกษา
จังหวัดราชบุรี

คณะ	ผู้สำเร็จ การศึกษา	ประมาณการผู้สำเร็จการศึกษา			
	ปี 2553	ปี 2554	ปี 2555	ปี 2556	ปี 2557
มนุษยศาสตร์และสังคมศาสตร์	535	133	172	281	557
วิทยาการจัดการ/บริหารธุรกิจ	216	91	115	122	151
วิทยาศาสตร์และเทคโนโลยี	171	166	180	293	484
พยาบาลศาสตร์	60	139	118	108	100
ครุศาสตร์	30	96	98	239	474
ศิลปศาสตร์	7	-	17	14	64
รวม	1,019	625	700	1,057	1,830

จังหวัดสมุทรสาคร

1. สถานศึกษา

จังหวัดสมุทรสาครมีสถานศึกษาที่ทำการสำรวจ จำนวน 5 แห่ง เป็นระดับอาชีวศึกษา จำนวน 3 แห่ง และระดับอุดมศึกษา จำนวน 2 แห่ง โดยได้แบบสำรวจข้อมูลกลับคืนมาทั้งหมด

2. ผู้สำเร็จการศึกษาปีการศึกษา 2553

ผู้สำเร็จการศึกษาปีการศึกษา 2553 มีจำนวน 2,152 คน เป็นชาย จำนวน 1,098 คน (ร้อยละ 51.02) หญิง จำนวน 1,054 คน (ร้อยละ 48.98) แยกเป็นระดับการศึกษาได้ดังนี้

2.1 ระดับประกาศนียบัตรวิชาชีพ (ปวช.)

ผู้สำเร็จการศึกษา มีจำนวน 1,040 คน เป็นชาย จำนวน 584 คน (ร้อยละ 56.15) หญิง จำนวน 456 คน (ร้อยละ 43.85) ประเภทวิชาที่มีผู้สำเร็จการศึกษา คือ ประเภทวิชาช่างอุตสาหกรรม และ พาณิชยกรรม คิดเป็นร้อยละ 50.96 และ 49.04 ตามลำดับ

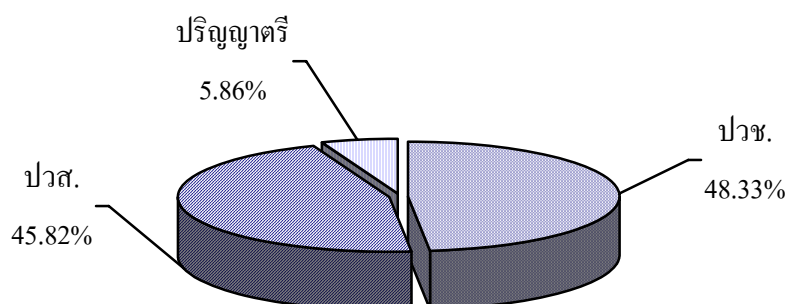
2.2 ระดับประกาศนียบัตรวิชาชีพชั้นสูง (ปวส.)

ผู้สำเร็จการศึกษา มีจำนวน 986 คน เป็นชาย จำนวน 462 คน (ร้อยละ 46.86) หญิง จำนวน 524 คน (ร้อยละ 53.14) ประเภทวิชาที่มีผู้สำเร็จการศึกษา คือ ประเภทวิชาพาณิชยกรรม และ ช่างอุตสาหกรรม คิดเป็นร้อยละ 51.83 และ 48.17 ตามลำดับ

2.3 ระดับปริญญาตรี

ผู้สำเร็จการศึกษามีจำนวน 126 คน เป็นชาย จำนวน 52 คน (ร้อยละ 41.27) หญิง จำนวน 74 คน (ร้อยละ 58.73) คณะวิทยาการการจัดการ/บริหารธุรกิจ มีผู้สำเร็จการศึกษามากที่สุด ร้อยละ 65.87 รองลงมาคือ คณะศึกษาศาสตร์ วิทยาศาสตร์การกีฬาและสุขภาพ และศิลปศาสตร์ คิดเป็นร้อยละ 24.60 5.56 และ 3.97 ตามลำดับ

แผนภูมิที่ 7 แสดงผู้สำเร็จการศึกษาปี 2553 จำแนกตามระดับการศึกษาจังหวัดสมุทรสาคร



3. ผู้กำลังศึกษาปีการศึกษา 2554

ผู้กำลังศึกษาปีการศึกษา 2554 มีจำนวน 8,267 คน โดยแยกเป็นระดับการศึกษา ได้ดังนี้

3.1 ระดับประกาศนียบัตรวิชาชีพ (ปวช.)

ผู้กำลังศึกษาทุกชั้นปีในระดับ ปวช. มีจำนวน 4,845 คน (ปีที่ 1 จำนวน 2,152 คน ปีที่ 2 จำนวน 1,385 คน และปีที่ 3 จำนวน 1,308 คน) ประเภทวิชาที่มีผู้กำลังศึกษา คือ ประเภทวิชาช่างอุตสาหกรรม และพาณิชยกรรม คิดเป็นร้อยละ 55.09 และ 44.91 ตามลำดับ

ตาราง 59 ผู้กำลังศึกษาระดับปวช. ทุกชั้นปี จำแนกตามประเภทวิชา ปีการศึกษา 2554
จังหวัดสมุทรสาคร

ประเภทวิชา	รวม	ปีที่ 1	ปีที่ 2	ปีที่ 3
ช่างอุตสาหกรรม	2,669	1,274	750	645
พาณิชยกรรม	2,176	878	635	663
รวม	4,845	2,152	1,385	1,308

3.2 ระดับประกาศนียบัตรวิชาชีพชั้นสูง (ปวส.)

ผู้กำลังศึกษาทุกชั้นปีในระดับ ปวส. มีจำนวน 2,345 คน (ปีที่ 1 จำนวน 1,146 คน และปีที่ 2 จำนวน 1,199 คน) ประเภทวิชาที่มีผู้กำลังศึกษา คือ ประเภทพาณิชยกรรม และช่างอุตสาหกรรม คิดเป็นร้อยละ 52.84 และ 47.16 ตามลำดับ

ตาราง 60 ผู้กำลังศึกษาระดับปวส. ทุกชั้นปี จำแนกตามประเภทวิชา ปีการศึกษา 2554
จังหวัดสมุทรสาคร

ประเภทวิชา	รวม	ปีที่ 1	ปีที่ 2
พาณิชยกรรม	1,239	579	660
ช่างอุตสาหกรรม	1,106	567	539
รวม	2,345	1,146	1,199

3.3 ระดับปริญญาตรี

ผู้กำลังศึกษาทุกชั้นปีในระดับปริญญาตรี มีจำนวน 1,077 คน (ปีที่ 1 จำนวน 361 คน ปีที่ 2 จำนวน 248 คน ปีที่ 3 จำนวน 204 คน ปีที่ 4 จำนวน 264 คน) คณะวิทยาการการจัดการ/บริหารธุรกิจ มีผู้กำลังศึกษามากที่สุดร้อยละ 49.12 รองลงมาคือ คณะศึกษาศาสตร์ วิทยาศาสตร์การกีฬา และสุขภาพ และคณะศิลปศาสตร์ คิดเป็นร้อยละ 31.48 13.74 และ 5.66 ตามลำดับ

ตาราง 61 ผู้กำลังศึกษาระดับปริญญาตรี ทุกชั้นปี จำแนกตามคณะ ปีการศึกษา 2554
จังหวัดสมุทรสาคร

คณะ	รวม	ปีที่ 1	ปีที่ 2	ปีที่ 3	ปีที่ 4
วิทยาการการจัดการ/บริหารธุรกิจ	529	174	108	114	133
ศึกษาศาสตร์	339	143	73	51	72
วิทยาศาสตร์การกีฬาและสุขภาพ	148	29	48	26	45
ศิลปศาสตร์	61	15	19	13	14
รวม	1,077	361	248	204	264

4. ประมาณการผู้สำเร็จการศึกษา ปีการศึกษา 2554 - 2557

จากแบบสำรวจข้อมูลผู้กำลังศึกษาในแต่ละชั้นปี นำมาประมาณการโดยคาดว่าจะมีผู้สำเร็จการศึกษาในปี 2554 - 2557 โดยแยกระดับการศึกษาได้ดังนี้

4.1 ระดับประกาศนียบัตรวิชาชีพ (ปวช.)

4.1.1 ปีการศึกษา 2554 คาดว่าจะมีผู้สำเร็จการศึกษา ประมาณ 1,308 คน เพิ่มขึ้นจากปีการศึกษา 2553 ร้อยละ 25.77 เป็นผู้สำเร็จการศึกษาประเภทวิชาพาณิชยกรรม และช่างอุตสาหกรรม คิดเป็นร้อยละ 50.69 และ 49.31 ตามลำดับ

4.1.2 ปีการศึกษา 2555 คาดว่าจะมีผู้สำเร็จการศึกษา ประมาณ 1,385 คน เพิ่มขึ้นจากปีการศึกษา 2554 ร้อยละ 5.89 และเพิ่มขึ้นจากปีการศึกษา 2553 ร้อยละ 33.17 เป็นผู้สำเร็จการศึกษาประเภทวิชาช่างอุตสาหกรรม และพาณิชยกรรม คิดเป็นร้อยละ 54.15 และ 45.85 ตามลำดับ

4.1.3 ปีการศึกษา 2556 คาดว่าจะมีผู้สำเร็จการศึกษา ประมาณ 2,152 คน เพิ่มขึ้นจากปีการศึกษา 2555 ร้อยละ 55.38 และเพิ่มขึ้นจากปีการศึกษา 2553 ประมาณ 2 เท่า เป็นผู้สำเร็จการศึกษาประเภทวิชาช่างอุตสาหกรรม และพาณิชยกรรม คิดเป็นร้อยละ 59.20 และ 40.80 ตามลำดับ

ตาราง 62 ประมาณการผู้สำเร็จการศึกษาระดับปวช. จำแนกตามประเภทวิชา และปีการศึกษา
จังหวัดสมุทรสาคร

ประเภทวิชา	ผู้สำเร็จการศึกษา	ประมาณการผู้สำเร็จการศึกษา			
	ปี 2553	ปี 2554	ปี 2555	ปี 2556	
ช่างอุตสาหกรรม	530	645	750	1,274	
พาณิชยกรรม	510	663	635	878	
รวม	1,040	1,308	1,385	2,152	

4.2 ระดับประกาศนียบัตรวิชาชีพชั้นสูง (ปวส.)

4.2.1 ปีการศึกษา 2554 คาดว่าจะมีผู้สำเร็จการศึกษา ประมาณ 1,199 คน เพิ่มขึ้นจากปีการศึกษา 2553 ร้อยละ 21.60 เป็นผู้สำเร็จการศึกษาประเภทวิชาพาณิชยกรรม และช่างอุตสาหกรรม คิดเป็นร้อยละ 55.05 และ 44.95 ตามลำดับ

4.2.2 ปีการศึกษา 2555 คาดว่าจะมีผู้สำเร็จการศึกษา ประมาณ 1,146 คน ลดลงจากปีการศึกษา 2554 ร้อยละ 4.42 แต่เพิ่มขึ้นจากปีการศึกษา 2553 ร้อยละ 16.23 เป็นผู้สำเร็จการศึกษา ประเภทวิชาพาณิชยกรรม และช่างอุตสาหกรรม คิดเป็นร้อยละ 50.52 และ 49.48 ตามลำดับ

ตาราง 63 ประมาณการผู้สำเร็จการศึกษาระดับปวส. จำแนกตามประเภทวิชา และปีการศึกษา
จังหวัดสมุทรสาคร

ประเภทวิชา	ผู้สำเร็จการศึกษา	ประมาณการผู้สำเร็จการศึกษา	
	ปี 2553	ปี 2554	ปี 2555
พาณิชยกรรม	511	660	579
ช่างอุตสาหกรรม	475	539	567
รวม	986	1,199	1,146

4.3 ระดับปริญญาตรี

4.3.1 ปีการศึกษา 2554 คาดว่าจะมีผู้สำเร็จการศึกษา ประมาณ 264 คน เพิ่มขึ้นจากปีการศึกษา 2553 ประมาณ 2 เท่า เป็นผู้สำเร็จการศึกษาคณะวิทยาการจัดการ/บริหารธุรกิจมากที่สุด ร้อยละ 50.38 รองลงมาคือ คณะศึกษาศาสตร์ วิทยาศาสตร์การกีฬาและสุขภาพ และศิลปศาสตร์ คิดเป็นร้อยละ 27.27 17.05 และ 5.30 ตามลำดับ

4.3.2 ปีการศึกษา 2555 คาดว่าจะมีผู้สำเร็จการศึกษา ประมาณ 204 คน ลดลงจากปีการศึกษา 2554 ร้อยละ 22.73 แต่เพิ่มขึ้นจากปีการศึกษา 2553 ร้อยละ 61.90 เป็นผู้สำเร็จการศึกษาคณะวิทยาการจัดการ/บริหารธุรกิจมากที่สุด ร้อยละ 55.88 รองลงมาคือ คณะศึกษาศาสตร์ วิทยาศาสตร์การกีฬาและสุขภาพ และศิลปศาสตร์ คิดเป็นร้อยละ 25.00 12.75 และ 6.37 ตามลำดับ

4.3.3 ปีการศึกษา 2556 คาดว่าจะมีผู้สำเร็จการศึกษา ประมาณ 248 คน เพิ่มขึ้นจากปีการศึกษา 2555 ร้อยละ 21.57 และเพิ่มขึ้นจากปีการศึกษา 2553 ร้อยละ 96.83 เป็นผู้สำเร็จการศึกษาคณะวิทยาการจัดการ/บริหารธุรกิจมากที่สุด ร้อยละ 43.55 รองลงมาคือ คณะศึกษาศาสตร์ วิทยาศาสตร์การกีฬาและสุขภาพ และศิลปศาสตร์ คิดเป็นร้อยละ 29.44 19.36 และ 7.66 ตามลำดับ

4.3.4 ปีการศึกษา 2557 คาดว่าจะมีผู้สำเร็จการศึกษา ประมาณ 361 คน เพิ่มขึ้นจากปีการศึกษา 2556 ร้อยละ 45.56 และเพิ่มขึ้นจากปีการศึกษา 2553 ประมาณ 2.9 เท่า เป็นผู้สำเร็จการศึกษาคณะวิทยาการจัดการ/บริหารธุรกิจมากที่สุด ร้อยละ 48.20 รองลงมา คือ คณะศึกษาศาสตร์ วิทยาศาสตร์การกีฬาและสุขภาพ และศิลปศาสตร์ คิดเป็นร้อยละ 39.61 8.03 และ 4.16 ตามลำดับ

ตาราง 64 ประมาณการผู้สำเร็จการศึกษาระดับปริญญาตรี จำแนกตามคณะ และปีการศึกษา
จังหวัดสมุทรสาคร

คณะ	ผู้สำเร็จ การศึกษา	ประมาณการผู้สำเร็จการศึกษา			
	ปี 2553	ปี 2554	ปี 2555	ปี 2556	ปี 2557
วิทยาการจัดการ/บริหารธุรกิจ	83	133	114	108	174
ศึกษาศาสตร์	31	72	51	73	143
วิทยาศาสตร์การกีฬาและสุขภาพ	7	45	26	48	29
ศิลปศาสตร์	5	14	13	19	15
รวม	126	264	204	248	361

จังหวัดสมุทรสงคราม

1. สถานศึกษา

จังหวัดสมุทรสงครามมีสถานศึกษาที่ทำการสำรวจ จำนวน 3 แห่ง เป็นระดับอาชีวศึกษาทั้งหมด และได้แบบสำรวจข้อมูลกลับคืนมาครบทั้งหมด

2. ผู้สำเร็จการศึกษาปีการศึกษา 2553

ผู้สำเร็จการศึกษาปีการศึกษา 2553 มีจำนวน 1,162 คน เป็นชาย จำนวน 608 คน (ร้อยละ 52.32) หญิง จำนวน 554 คน (ร้อยละ 47.68) แยกเป็นระดับการศึกษาได้ดังนี้

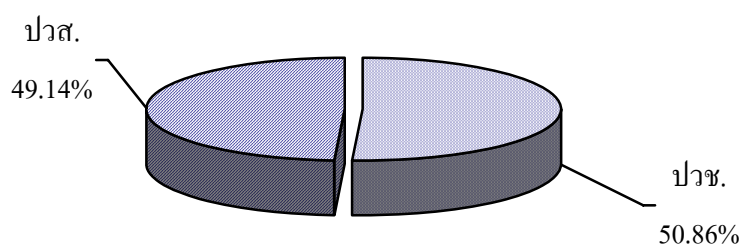
2.1 ระดับประกาศนียบัตรวิชาชีพ (ปวช.)

ผู้สำเร็จการศึกษา มีจำนวน 591 คน เป็นชาย จำนวน 337 คน (ร้อยละ 57.02) หญิง จำนวน 254 คน (ร้อยละ 42.98) เป็นผู้สำเร็จการศึกษาประเภทวิชาช่างอุตสาหกรรมมากที่สุด ร้อยละ 53.30 รองลงมาคือ ประเภทวิชาพาณิชยกรรม และคหกรรม ร้อยละ 40.61 และ 6.09 ตามลำดับ

2.2 ระดับประกาศนียบัตรวิชาชีพชั้นสูง (ปวส.)

ผู้สำเร็จการศึกษา มีจำนวน 571 คน เป็นชาย จำนวน 271 คน (ร้อยละ 47.46) หญิง จำนวน 300 คน (ร้อยละ 52.54) เป็นผู้สำเร็จการศึกษาในประเภทวิชาพาณิชยกรรม ร้อยละ 60.42 และช่างอุตสาหกรรม ร้อยละ 39.58

แผนภูมิที่ 8 แสดงผู้สำเร็จการศึกษาปี 2553 จำแนกตามระดับการศึกษาจังหวัดสมุทรสงคราม



3. ผู้กำลังศึกษาปีการศึกษา 2554

ผู้กำลังศึกษาปีการศึกษา 2554 มีจำนวน 3,693 คน โดยแยกเป็นระดับการศึกษาได้ดังนี้

3.1 ระดับประกาศนียบัตรวิชาชีพ (ปวช.)

ผู้กำลังศึกษาทุกชั้นปีในระดับ ปวช. มีจำนวน 2,569 คน (ปีที่ 1 จำนวน 1,083 คน ปีที่ 2 จำนวน 772 คน และปีที่ 3 จำนวน 714 คน) ประเภทวิชาช่างอุตสาหกรรมมีผู้กำลังศึกษามากที่สุด ร้อยละ 59.05 รองลงมาคือ ประเภทวิชาพาณิชยกรรม และคหกรรมศาสตร์ คิดเป็นร้อยละ 35.19 และ 5.76 ตามลำดับ

ตาราง 65 ผู้กำลังศึกษาระดับปวช. ทุกชั้นปี จำแนกตามประเภทวิชา ปีการศึกษา 2554
จังหวัดสมุทรสงคราม

ประเภทวิชา	รวม	ปีที่ 1	ปีที่ 2	ปีที่ 3
ช่างอุตสาหกรรม	1,517	678	428	411
พาณิชยกรรม	904	340	292	272
คหกรรมศาสตร์	148	65	52	31
รวม	2,569	1,083	772	714

3.2 ระดับประกาศนียบัตรวิชาชีพชั้นสูง (ปวส.)

ผู้กำลังศึกษาทุกชั้นปีระดับ ปวส. มีจำนวน 1,124 คน (ปีที่ 1 จำนวน 544 คน และปีที่ 2 จำนวน 580 คน) ประเภทวิชาที่มีผู้กำลังศึกษา คือ ประเภทวิชาช่างอุตสาหกรรม และพาณิชยกรรม คิดเป็นร้อยละ 53.91 และ 46.09 ตามลำดับ

ตาราง 66 ผู้กำลังศึกษาระดับปวส. ทุกชั้นปี จำแนกตามประเภทวิชา ปีการศึกษา 2554
จังหวัดสมุทรสงคราม

ประเภทวิชา	รวม	ปีที่ 1	ปีที่ 2
ช่างอุตสาหกรรม	606	302	304
พาณิชยกรรม	518	242	276
รวม	1,124	544	580

4. ประเมินการผู้สำเร็จการศึกษา ปีการศึกษา 2554 - 2557

จากแบบสำรวจข้อมูลผู้กำลังศึกษาในแต่ละชั้นปีนำมาประมาณการโดยคาดว่าจะมีผู้สำเร็จการศึกษา ในปี 2554- 2557 โดยแยกระดับการศึกษาได้ดังนี้

4.1 ระดับประกาศนียบัตรวิชาชีพ (ปวช.)

4.1.1 ปีการศึกษา 2554 คาดว่าจะมีผู้สำเร็จการศึกษา ประมาณ 714 คน เพิ่มขึ้นจากปีการศึกษา 2553 ร้อยละ 20.81 ประเภทวิชาช่างอุตสาหกรรมมีผู้กำลังศึกษามากที่สุดร้อยละ 57.56 รองลงมาคือประเภทวิชาพาณิชยกรรม และคหกรรมศาสตร์ คิดเป็นร้อยละ 38.10 และ 4.34 ตามลำดับ

4.1.2 ปีการศึกษา 2555 คาดว่าจะมีผู้สำเร็จการศึกษา ประมาณ 772 คน เพิ่มขึ้นจากปีการศึกษา 2554 ร้อยละ 8.12 และเพิ่มขึ้นจากปีการศึกษา 2553 ร้อยละ 30.63 ประเภทวิชาช่างอุตสาหกรรมมีผู้กำลังศึกษามากที่สุด ร้อยละ 55.44 รองลงมาคือ ประเภทวิชาพาณิชยกรรม และคหกรรมศาสตร์ คิดเป็นร้อยละ 37.82 และ 6.74 ตามลำดับ

4.1.3 ปีการศึกษา 2556 คาดว่าจะมีผู้สำเร็จการศึกษา ประมาณ 1,083 คน เพิ่มขึ้นจากปีการศึกษา 2555 ร้อยละ 40.28 และเพิ่มขึ้นจากปีการศึกษา 2553 ร้อยละ 83.25 ประเภทวิชาช่างอุตสาหกรรมมีผู้กำลังศึกษามากที่สุด ร้อยละ 62.60 รองลงมาคือ พาณิชยกรรม และคหกรรมศาสตร์ คิดเป็นร้อยละ 31.39 และ 6.00 ตามลำดับ

ตาราง 67 ประมาณการผู้สำเร็จการศึกษาระดับปวช. จำแนกตามประเภทวิชา และปีการศึกษา
จังหวัดสมุทรสงคราม

ประเภทวิชา	ผู้สำเร็จ การศึกษา	ประมาณการผู้สำเร็จการศึกษา		
	ปี 2553	ปี 2554	ปี 2555	ปี 2556
ช่างอุตสาหกรรม	315	411	428	678
พาณิชยกรรม	240	272	292	340
คหกรรมศาสตร์	36	31	52	65
รวม	591	714	772	1,083

4.2 ระดับประกาศนียบัตรวิชาชีพชั้นสูง (ปวส.)

4.2.1 ปีการศึกษา 2554 คาดว่าจะมีผู้สำเร็จการศึกษาประมาณ 580 คน เพิ่มขึ้นจากปีการศึกษา 2553 ร้อยละ 1.58 มีผู้กำลังศึกษาในประเภทวิชาช่างอุตสาหกรรม ร้อยละ 52.41 และพาณิชยกรรม ร้อยละ 47.59

4.2.2 ปีการศึกษา 2555 คาดว่าจะมีผู้สำเร็จการศึกษา ประมาณ 544 คน ลดลงจากปีการศึกษา 2554 ร้อยละ 6.21 และลดลงจากปีการศึกษา 2553 ร้อยละ 4.73 มีผู้กำลังศึกษาในประเภทวิชาช่างอุตสาหกรรม ร้อยละ 55.51 และพาณิชยกรรม ร้อยละ 44.49

ตาราง 68 ประมาณการผู้สำเร็จการศึกษาระดับปวส. จำแนกตามประเภทวิชา และปีการศึกษา
จังหวัดสมุทรสงคราม

ประเภทวิชา	ผู้สำเร็จ การศึกษา	ประมาณการผู้สำเร็จ การศึกษา	
	ปี 2553	ปี 2554	ปี 2555
พาณิชยกรรม	345	276	242
ช่างอุตสาหกรรม	226	304	302
รวม	571	580	544

จังหวัดสุพรรณบุรี

1. สถานศึกษา

จังหวัดสุพรรณบุรีมีสถานศึกษาที่ทำการสำรวจ จำนวน 13 แห่ง เป็นระดับอาชีวศึกษา จำนวน 7 แห่ง และระดับอุดมศึกษา จำนวน 6 แห่ง โดยได้แบบสำรวจข้อมูลกลับคืนมาจำนวน 12 แห่ง คิดเป็นร้อยละ 92.31 ของจำนวนสถานศึกษาทั้งหมด (ระดับอาชีวศึกษา จำนวน 7 แห่ง ระดับอุดมศึกษา จำนวน 4 แห่ง)

2. ผู้สำเร็จการศึกษาปีการศึกษา 2553

ผู้สำเร็จการศึกษาปีการศึกษา 2553 มีจำนวน 4,051 คน เป็นชาย จำนวน 1,730 คน (ร้อยละ 42.71) หญิง จำนวน 2,321 คน (ร้อยละ 57.29) แยกเป็นระดับการศึกษาได้ดังนี้

2.1 ระดับประกาศนียบัตรวิชาชีพ (ปวช.)

ผู้สำเร็จการศึกษามีจำนวน 1,573 คน เป็นชาย จำนวน 794 คน (ร้อยละ 50.48) หญิง จำนวน 779 คน (ร้อยละ 49.52) ประเภทวิชาพาณิชยกรรมมีผู้สำเร็จการศึกษามากที่สุดร้อยละ 40.37 รองลงมาคือ ประเภทวิชาช่างอุตสาหกรรม ศิลปกรรม เกษตรกรรมและประมง คหกรรมศาสตร์ นาฏศิลป์/ดนตรี อุตสาหกรรมการโรงแรมและการท่องเที่ยว คิดเป็นร้อยละ 36.68 7.82 6.04 3.43 3.31 และ 2.35 ตามลำดับ

2.2 ระดับประกาศนียบัตรวิชาชีพชั้นสูง (ปวส.)

ผู้สำเร็จการศึกษามีจำนวน 1,004 คน เป็นชาย จำนวน 535 คน (ร้อยละ 53.29) หญิง จำนวน 469 คน (ร้อยละ 46.71) ประเภทวิชาช่างอุตสาหกรรม มีผู้สำเร็จการศึกษามากที่สุดร้อยละ 42.03 รองลงมาคือ ประเภทวิชาพาณิชยกรรม เกษตรกรรมและประมง ศิลปกรรม คหกรรมศาสตร์ อุตสาหกรรมการโรงแรมและการท่องเที่ยว คิดเป็นร้อยละ 37.25 13.55 3.78 1.79 และ 1.59 ตามลำดับ

2.3 ระดับอนุปริญญา

ผู้สำเร็จการศึกษามีจำนวน 184 คน เป็นชาย จำนวน 76 คน (ร้อยละ 41.30) หญิง จำนวน 108 คน (ร้อยละ 58.70) มีผู้สำเร็จการศึกษาในคณะวิทยาการจัดการ/บริหารธุรกิจ ร้อยละ 64.67 และคณะครุศาสตร์ ร้อยละ 35.33

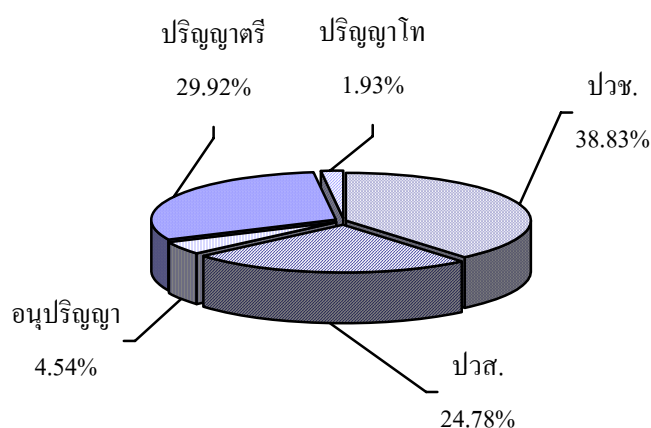
2.4 ระดับปริญญาตรี

ผู้สำเร็จการศึกษามีจำนวน 1,212 คน เป็นชาย จำนวน 300 คน (ร้อยละ 24.75) หญิง จำนวน 912 คน (ร้อยละ 75.25) คณะวิทยาการจัดการ/บริหารธุรกิจ มีผู้สำเร็จการศึกษามากที่สุดร้อยละ 40.18 รองลงมาคือ คณะสาธารณสุขศาสตร์ พยาบาลศาสตร์ ครุศาสตร์ วิศวกรรมศาสตร์และเทคโนโลยี คิดเป็นร้อยละ 22.53 14.85 6.68 และ 6.35 ตามลำดับ

2.5 ระดับปริญญาโท

ผู้สำเร็จการศึกษามีจำนวน 78 คน เป็นชาย จำนวน 25 คน (ร้อยละ 32.05) หญิง จำนวน 53 คน (ร้อยละ 67.95) เป็นผู้สำเร็จการศึกษาจากคณะวิทยาการจัดการ/บริหารธุรกิจทั้งหมด

แผนภูมิที่ 9 แสดงผู้สำเร็จการศึกษาปี 2553 จำแนกตามระดับการศึกษา
จังหวัดสุพรรณบุรี



3. ผู้กำลังศึกษาปีการศึกษา 2554

ผู้กำลังศึกษาปีการศึกษา 2554 มีจำนวน 14,668 คน โดยแยกเป็นระดับการศึกษาได้ดังนี้

3.1 ระดับประกาศนียบัตรวิชาชีพ (ปวช.)

ผู้กำลังศึกษาทุกชั้นปีในระดับ ปวช. มีจำนวน 7,333 คน (ปีที่ 1 จำนวน 3,104 คน ปีที่ 2 จำนวน 2,204 คน และปีที่ 3 จำนวน 2,025 คน) ประเภทวิชาช่างอุตสาหกรรม มีผู้กำลังศึกษามากที่สุด ร้อยละ 46.39 รองลงมาคือ ประเภทวิชาพาณิชยกรรม เกษตรกรรมและประมง ศิลปกรรม คหกรรมศาสตร์ นาฏศิลป์/ดนตรี อุตสาหกรรมการโรงแรมและการท่องเที่ยว คิดเป็นร้อยละ 31.88 8.81 5.07 2.99 2.92 และ 1.94 ตามลำดับ

ตาราง 69 ผู้กำลังศึกษาระดับปวช. ทุกชั้นปี จำแนกตามประเภทวิชา ปีการศึกษา 2554
จังหวัดสุพรรณบุรี

ประเภทวิชา	รวม	ปีที่ 1	ปีที่ 2	ปีที่ 3
ช่างอุตสาหกรรม	3,402	1,493	1,023	886
พาณิชยกรรม	2,338	995	711	632
เกษตรกรรมและประมง	646	271	171	204
ศิลปกรรม	372	136	117	119
คหกรรมศาสตร์	219	97	66	56
นาฏศิลป์/ดนตรี	214	69	64	81
อุตสาหกรรมการโรงแรมและการท่องเที่ยว	142	43	52	47
รวม	7,333	3,104	2,204	2,025

3.2 ระดับประกาศนียบัตรวิชาชีพชั้นสูง (ปวส.)

ผู้กำลังศึกษาทุกชั้นปีในระดับ ปวส. มีจำนวนรวม 3,181 คน (ปีที่ 1 จำนวน 1,485 คน และปีที่ 2 จำนวน 1,696 คน) ประเภทวิชาช่างอุตสาหกรรมมีผู้ศึกษามากที่สุดร้อยละ 37.22 รองลงมาคือ ประเภทวิชาพาณิชยกรรม เกษตรกรรมและประมง ศิลปกรรม คหกรรมศาสตร์ อุตสาหกรรมการโรงแรม และการท่องเที่ยว คิดเป็นร้อยละ 31.63 27.16 1.85 1.19 และ 0.94 ตามลำดับ

ตาราง 70 ผู้กำลังศึกษาระดับปวส. ทุกชั้นปี จำแนกตามประเภทวิชา ปีการศึกษา 2554
จังหวัดสุพรรณบุรี

ประเภทวิชา	รวม	ปีที่ 1	ปีที่ 2
ช่างอุตสาหกรรม	1,184	679	505
พาณิชยกรรม	1,006	444	562
เกษตรกรรมและประมง	864	310	554
ศิลปกรรม	59	25	34
คหกรรมศาสตร์	38	11	27
อุตสาหกรรมการโรงแรมและการท่องเที่ยว	30	16	14
รวม	3,181	1,485	1,696

3.3 ระดับอนุปริญญา

ผู้กำลังศึกษาทุกชั้นปีในระดับอนุปริญญา มีจำนวน 297 คน (ปีที่ 1 จำนวน 159 คน ปีที่ 2 จำนวน 138 คน) มีผู้สำเร็จการศึกษาในคณะวิทยาการจัดการ/บริหารธุรกิจ ร้อยละ 68.01 และคณะครุศาสตร์ ร้อยละ 31.99

ตาราง 71 ผู้กำลังศึกษาระดับอนุปริญญา ทุกชั้นปี จำแนกตามคณะ ปีการศึกษา 2554
จังหวัดสุพรรณบุรี

คณะ	รวม	ปีที่ 1	ปีที่ 2
วิทยาการจัดการ/บริหารธุรกิจ	202	108	94
ครุศาสตร์	95	51	44
รวม	297	159	138

3.4 ระดับปริญญาตรี

ผู้กำลังศึกษาทุกชั้นปีในระดับปริญญาตรี มีจำนวน 3,697 คน (ปีที่ 1 จำนวน 1,281 คน ปีที่ 2 จำนวน 1,011 คน ปีที่ 3 จำนวน 789 คน ปีที่ 4 จำนวน 616 คน) คณะวิทยาการจัดการ/บริหารธุรกิจ มีผู้ศึกษามากที่สุดร้อยละ 50.04 รองลงมาคือ คณะวิศวกรรมศาสตร์และสถาปัตยกรรมศาสตร์ พยาบาลศาสตร์ วิทยาศาสตร์และเทคโนโลยี คิดเป็นร้อยละ 16.64 12.42 8.71 และ 4.57 ตามลำดับ

ตาราง 72 ผู้กำลังศึกษาระดับปริญญาตรี ทุกชั้นปี จำแนกตามคณะ ปีการศึกษา 2554
จังหวัดสุพรรณบุรี

คณะ	รวม	ปีที่ 1	ปีที่ 2	ปีที่ 3	ปีที่ 4
วิทยาการจัดการ/บริหารธุรกิจ	1,850	677	503	372	298
วิศวกรรมศาสตร์และสถาปัตยกรรม	615	201	161	149	104
ครุศาสตร์	459	175	111	122	51
พยาบาลศาสตร์	322	94	98	49	81
วิทยาศาสตร์และเทคโนโลยี	169	56	60	25	28
อื่น ๆ	282	78	78	72	54
รวม	3,697	1,281	1,011	789	616

3.5 ระดับปริญญาโท

ผู้กำลังศึกษาทุกชั้นปีในระดับปริญญาโท มีจำนวน 160 คน (ปีที่ 1 จำนวน 79 คน ปีที่ 2 จำนวน 81 คน) เป็นผู้กำลังศึกษาในคณะวิทยาการจัดการ/บริหารธุรกิจร้อยละ 75.63 และคณะรัฐศาสตร์ ร้อยละ 24.38

ตาราง 73 ผู้กำลังศึกษาระดับปริญญาโททุกชั้นปี จำแนกตามคณะ ปีการศึกษา 2554
จังหวัดสุพรรณบุรี

คณะ	รวม	ปีที่ 1	ปีที่ 2
วิทยาการจัดการ/บริหารธุรกิจ	121	40	81
รัฐศาสตร์	39	39	-
รวม	160	79	81

4. ประเมินการผู้สำเร็จการศึกษา ปีการศึกษา 2554 - 2557

จากแบบสำรวจข้อมูลผู้กำลังศึกษาในแต่ละชั้นปี นำมาประมาณการโดยคาดว่าจะมีผู้สำเร็จ การศึกษาในปี 2554 - 2557 โดยแยกระดับการศึกษา ได้ดังนี้

4.1 ระดับประกาศนียบัตรวิชาชีพ (ปวช.)

4.1.1 ปีการศึกษา 2554 คาดว่าจะมีผู้สำเร็จการศึกษา ประมาณ 2,025 คน เพิ่มขึ้นจาก ปีการศึกษา 2553 ร้อยละ 28.73 เป็นผู้สำเร็จการศึกษาประเภทวิชาช่างอุตสาหกรรมมากที่สุดร้อยละ 43.75 รองลงมาคือ ประเภทวิชาพาณิชยกรรม เกษตรกรรมและประมง ศิลปกรรม นาฏศิลป์/ดนตรี คหกรรมศาสตร์ อุตสาหกรรมบริการโรงแรมและการท่องเที่ยว คิดเป็นร้อยละ 31.21 10.07 5.88 4.00 2.77 และ 2.32 ตามลำดับ

4.1.2 ปีการศึกษา 2555 คาดว่าจะมีผู้สำเร็จการศึกษา ประมาณ 2,204 คน เพิ่มขึ้นจากปีการศึกษา 2554 ร้อยละ 8.84 และเพิ่มขึ้นจากปีการศึกษา 2553 ร้อยละ 40.11 เป็นผู้สำเร็จการศึกษา ประเภทวิชาช่างอุตสาหกรรมมากที่สุดร้อยละ 46.42 รองลงมาคือ ประเภทวิชาพาณิชยกรรม เกษตรกรรม และประมง ศิลปกรรม คหกรรมศาสตร์ นาฏศิลป์/ดนตรี อุตสาหกรรมการโรงแรมและการท่องเที่ยว คิดเป็นร้อยละ 32.26 7.76 5.31 2.99 2.90 และ 2.36 ตามลำดับ

4.1.3 ปีการศึกษา 2556 คาดว่าจะมีผู้สำเร็จการศึกษา ประมาณ 3,104 คน เพิ่มขึ้นจากปีการศึกษา 2555 ร้อยละ 40.83 และเพิ่มขึ้นจากปีการศึกษา 2553 ร้อยละ 97.33 เป็นผู้สำเร็จการศึกษาประเภทวิชาช่างอุตสาหกรรมมากที่สุดร้อยละ 48.10 รองลงมาคือ ประเภทวิชาพาณิชยกรรม เกษตรกรรมและประมง ศิลปกรรม คหกรรมศาสตร์ นาฏศิลป์/ดนตรี อุตสาหกรรมการโรงแรมและการท่องเที่ยว คิดเป็นร้อยละ 32.06 8.73 4.38 3.13 2.22 และ 1.39 ตามลำดับ

ตาราง 74 ประมาณการผู้สำเร็จการศึกษาระดับปวช. จำแนกตามประเภทวิชา และปีการศึกษา จังหวัดสุพรรณบุรี

ประเภทวิชา	ผู้สำเร็จการศึกษา	ประมาณการผู้สำเร็จการศึกษา		
	ปี 2553	ปี 2554	ปี 2555	ปี 2556
พาณิชยกรรม	635	632	711	995
ช่างอุตสาหกรรม	577	886	1,023	1,493
เกษตรกรรมและประมง	123	204	171	271
ศิลปกรรม	95	119	117	136
คหกรรมศาสตร์	54	56	66	97
นาฏศิลป์/ดนตรี	52	81	64	69
อุตสาหกรรมการโรงแรมและการท่องเที่ยว	37	47	52	43
รวม	1,573	2,025	2,204	3,104

4.2 ระดับประกาศนียบัตรวิชาชีพชั้นสูง (ปวส.)

4.2.1 ปีการศึกษา 2554 คาดว่าจะมีผู้สำเร็จการศึกษา ประมาณ 1,696 คน เพิ่มขึ้นจากปีการศึกษา 2553 ร้อยละ 68.92 เป็นผู้สำเร็จการศึกษาประเภทวิชาพาณิชยกรรม มากที่สุดร้อยละ 33.14 รองลงมาคือ ประเภทวิชาเกษตรกรรมและประมง ช่างอุตสาหกรรม ศิลปกรรม คหกรรมศาสตร์ และ อุตสาหกรรมการโรงแรมและการท่องเที่ยว คิดเป็นร้อยละ 32.67 29.78 2.00 1.59 และ 0.83 ตามลำดับ

4.2.2 ปีการศึกษา 2555 คาดว่าจะมีผู้สำเร็จการศึกษา ประมาณ 1,485 คน ลดลงจากปีการศึกษา 2554 ร้อยละ 12.44 แต่เพิ่มขึ้นจากปีการศึกษา 2553 ร้อยละ 47.91 เป็นผู้สำเร็จการศึกษาประเภทวิชาช่างอุตสาหกรรมมากที่สุดร้อยละ 45.72 รองลงมาคือ ประเภทวิชาพาณิชยกรรม เกษตรกรรม และประมง ศิลปกรรม อุตสาหกรรมการโรงแรมและการท่องเที่ยว และคหกรรมศาสตร์ คิดเป็นร้อยละ 29.90 20.88 1.68 1.08 และ 0.74 ตามลำดับ

ตาราง 75 ประมาณการผู้สำเร็จการศึกษาระดับปวส. จำแนกตามประเภทวิชา และปีการศึกษา
จังหวัดสุพรรณบุรี

ประเภทวิชา	ผู้สำเร็จ การศึกษา	ประมาณการผู้สำเร็จ การศึกษา	
	ปี 2553	ปี 2554	ปี 2555
ช่างอุตสาหกรรม	422	505	679
พาณิชยกรรม	374	562	444
เกษตรกรรมและประมง	136	554	310
ศิลปกรรม	38	34	25
คหกรรมศาสตร์	18	27	11
อุตสาหกรรมการโรงแรมและการท่องเที่ยว	16	14	16
รวม	1,004	1,696	1,485

4.3 ระดับอนุปริญญา

4.3.1 ปีการศึกษา 2554 คาดว่าจะมีผู้สำเร็จการศึกษา ประมาณ 138 คน ลดลงจากปีการศึกษา 2553 ร้อยละ 25.00 เป็นผู้สำเร็จการศึกษาคณะวิทยาการการจัดการ/บริหารธุรกิจ ร้อยละ 68.12 และคณะครุศาสตร์ ร้อยละ 31.88

4.3.2 ปีการศึกษา 2555 คาดว่าจะมีผู้สำเร็จการศึกษา ประมาณ 159 คน เพิ่มขึ้นจากปีการศึกษา 2554 ร้อยละ 15.22 แต่ลดลงจากปีการศึกษา 2553 ร้อยละ 13.59 เป็นผู้สำเร็จการศึกษาคณะวิทยาการการจัดการ/บริหารธุรกิจ ร้อยละ 67.92 และคณะครุศาสตร์ ร้อยละ 32.08

ตาราง 76 ประมาณการผู้สำเร็จการศึกษาระดับอนุปริญญา จำแนกตามประเภทวิชา และปีการศึกษา
จังหวัดสุพรรณบุรี

ประเภทวิชา	ผู้สำเร็จ การศึกษา	ประมาณการผู้สำเร็จ การศึกษา	
	ปี 2553	ปี 2554	ปี 2555
วิทยาการการจัดการ/บริหารธุรกิจ	119	94	108
ครุศาสตร์	65	44	51
รวม	184	138	159

4.4 ระดับปริญญาตรี

4.4.1 ปีการศึกษา 2554 คาดว่าจะมีผู้สำเร็จการศึกษาประมาณ 616 คน ลดลงจากปีการศึกษา 2553 ร้อยละ 49.17 เป็นผู้สำเร็จการศึกษาคณะวิทยาการการจัดการ/บริหารธุรกิจ มากที่สุด ร้อยละ 48.38 รองลงมาคือ คณะวิศวกรรมศาสตร์และสถาปัตยกรรม พยาบาลศาสตร์ ครุศาสตร์ วิทยาศาสตร์และเทคโนโลยี และศิลปศาสตร์มีจำนวนเท่ากัน คิดเป็นร้อยละ 16.88 13.15 8.28 และ 4.55 ตามลำดับ

4.4.2 ปีการศึกษา 2555 คาดว่าจะมีผู้สำเร็จการศึกษา ประมาณ 789 คน เพิ่มขึ้นจากปีการศึกษา 2554 ร้อยละ 28.08 แต่ลดลงจากปีการศึกษา 2553 ร้อยละ 34.90 เป็นผู้สำเร็จการศึกษา คณะวิทยาการจัดการ/บริหารธุรกิจ มากที่สุดร้อยละ 47.15 รองลงมาคือ คณะวิศวกรรมศาสตร์และสถาปัตยกรรมศาสตร์ พยาบาลศาสตร์ และวิทยาศาสตร์และเทคโนโลยี คิดเป็นร้อยละ 18.88 15.46 6.21 และ 3.17 ตามลำดับ

4.4.3 ปีการศึกษา 2556 คาดว่าจะมีผู้สำเร็จการศึกษา ประมาณ 1,011 คน เพิ่มขึ้นจากปีการศึกษา 2555 ร้อยละ 28.14 แต่ลดลงจากปีการศึกษา 2553 ร้อยละ 16.58 เป็นผู้สำเร็จการศึกษา คณะวิทยาการจัดการ/บริหารธุรกิจ มากที่สุดร้อยละ 49.75 รองลงมาคือ คณะวิศวกรรมศาสตร์และสถาปัตยกรรมศาสตร์ พยาบาลศาสตร์ วิทยาศาสตร์และเทคโนโลยี คิดเป็นร้อยละ 15.92 10.98 9.69 และ 5.93 ตามลำดับ

4.4.4 ปีการศึกษา 2557 คาดว่าจะมีผู้สำเร็จการศึกษา ประมาณ 1,281 คน เพิ่มขึ้นจากปีการศึกษา 2556 ร้อยละ 26.71 และเพิ่มขึ้นจากปีการศึกษา 2553 ร้อยละ 5.69 เป็นผู้สำเร็จการศึกษา คณะวิทยาการจัดการ/บริหารธุรกิจ มากที่สุดร้อยละ 52.85 รองลงมาคือ คณะวิศวกรรมศาสตร์และสถาปัตยกรรมศาสตร์ พยาบาลศาสตร์ วิทยาศาสตร์และเทคโนโลยี คิดเป็นร้อยละ 15.69 13.66 7.34 และ 4.37 ตามลำดับ

ตาราง 77 ประมาณการผู้สำเร็จการศึกษาระดับปริญญาตรี จำแนกตามคณะ และปีการศึกษา จังหวัดสุพรรณบุรี

คณะ	ผู้สำเร็จการศึกษา	ประมาณการผู้สำเร็จการศึกษา				
		ปี 2553	ปี 2554	ปี 2555	ปี 2556	ปี 2557
วิทยาการจัดการ/บริหารธุรกิจ	487	298	372	503	677	
พยาบาลศาสตร์	180	81	49	98	94	
ครุศาสตร์	81	51	122	111	175	
วิศวกรรมศาสตร์และสถาปัตยกรรม	77	104	149	161	201	
วิทยาศาสตร์และเทคโนโลยี	57	28	25	60	56	
อื่น ๆ	330	54	72	78	78	
รวม	1,212	616	789	1,011	1,281	

4.5 ระดับปริญญาโท

4.5.1 ปีการศึกษา 2554 คาดว่าจะมีผู้สำเร็จการศึกษาประมาณ 81 คน เพิ่มขึ้นจากปีการศึกษา 2553 ร้อยละ 3.85 เป็นผู้สำเร็จการศึกษาคณะวิทยาการจัดการ/บริหารธุรกิจทั้งหมด

4.5.2 ปีการศึกษา 2555 คาดว่าจะมีผู้สำเร็จการศึกษาประมาณ 79 คน ลดลงจากปีการศึกษา 2554 ร้อยละ 2.47 แต่เพิ่มขึ้นจากปีการศึกษา 2553 ร้อยละ 1.28 เป็นผู้สำเร็จการศึกษาคณะวิทยาการจัดการ/บริหารธุรกิจร้อยละ 50.63 และครุศาสตร์ ร้อยละ 49.37

ตาราง 78 ประเมินการผู้สำเร็จการศึกษาระดับปริญญาโท จำแนกตามคณะ และปีการศึกษา
จังหวัดสุพรรณบุรี

ประเภทวิชา	ผู้สำเร็จ การศึกษา	ประเมินการผู้สำเร็จ การศึกษา	
	ปี 2553	ปี 2554	ปี 2555
วิทยาการจัดการ/บริหารธุรกิจ	78	81	40
ครุศาสตร์	-	-	39
รวม	78	81	79

รายชื่อสถานศึกษาที่ตอบแบบสำรวจในภาคตะวันตก

จังหวัดกาญจนบุรี

1. วิทยาลัยเทคนิคกาญจนบุรี
2. วิทยาลัยการอาชีพพนมทวน
3. วิทยาลัยการอาชีพกาญจนบุรี
4. วิทยาลัยอาชีวศึกษากาญจนบุรี
5. วิทยาลัยสารพัดช่างกาญจนบุรี
6. โรงเรียนเทคโนโลยีกาญจนบุรี
7. โรงเรียนเทคโนโลยีบริหารธุรกิจกาญจนบุรี
8. วิทยาลัยเกษตรและเทคโนโลยีกาญจนบุรี
9. มหาวิทยาลัยมหิดล
10. มหาวิทยาลัยราชภัฏกาญจนบุรี

จังหวัดนครปฐม

1. วิทยาลัยเทคนิคนครปฐม
2. วิทยาลัยอาชีวศึกษานครปฐม
3. วิทยาลัยการอาชีพนครปฐม
4. วิทยาลัยการอาชีพบางแก้วฟ้า
5. วิทยาลัยนาฏศิลป์
6. วิทยาลัยแสงธรรม
7. วิทยาลัยสารพัดช่างนครปฐม
8. มหาวิทยาลัยคริสเตียน
9. มหาวิทยาลัยศิลปากร
วิทยาเขตพระราชวังสนามจันทร์
10. โรงเรียนนาครประสิทธิ์
11. วิทยาลัยอาชีวศึกษาเทศบาลนครปฐม
12. วิทยาลัยเทคโนโลยีพัฒนบริหารธุรกิจ
13. มหาวิทยาลัยเกษตรศาสตร์ วิทยาเขตกำแพงแสน
14. มหาวิทยาลัยราชภัฏนครปฐม
15. มหาวิทยาลัยมหิดล วิทยาเขตศาลายา
16. มหาวิทยาลัยเทคโนโลยีราชมงคลรัตนโกสินทร์
วิทยาเขตศาลายา

จังหวัดประจวบคีรีขันธ์

1. วิทยาลัยการอาชีพปรานบุรี
2. วิทยาลัยการอาชีพบางสะพาน
3. มหาวิทยาลัยเทคโนโลยีราชมงคล
รัตนโกสินทร์ วิทยาเขตวังไกลกังวล
7. วิทยาลัยเทคนิคประจวบคีรีขันธ์
8. โรงเรียนพัฒนวิชาการหัวหิน
9. วิทยาลัยการอาชีพวังไกลกังวล

จังหวัดเพชรบุรี

1. วิทยาลัยเทคนิคเพชรบุรี
2. วิทยาลัยอาชีวศึกษาเพชรบุรี
3. วิทยาลัยการอาชีพบ้านลาด
4. วิทยาลัยเกษตรและเทคโนโลยีเพชรบุรี
5. มหาวิทยาลัยศิลปากร
วิทยาเขตสารสนเทศเพชรบุรี
6. วิทยาลัยสารพัดช่างเพชรบุรี
7. โรงเรียนพัฒนวิชาการเพชรบุรีบริหารธุรกิจ
8. วิทยาลัยพยาบาลพระจอมเกล้า จังหวัดเพชรบุรี
9. มหาวิทยาลัยนานาชาติแสตมฟอร์ด
10. มหาวิทยาลัยราชภัฏเพชรบุรี

จังหวัดราชบุรี

- | | |
|---------------------------------------|--|
| 1. วิทยาลัยเทคนิคราชบุรี | 8. วิทยาลัยการอาชีพปากท่อ |
| 2. วิทยาลัยเทคนิคราชบุรี แห่งที่ 2 | 9. วิทยาลัยเทคนิคโพธาราม |
| 3. วิทยาลัยสารพัดช่างราชบุรี | 10. วิทยาลัยการอาชีพบ้านโป่ง |
| 4. วิทยาลัยเกษตรและเทคโนโลยีราชบุรี | 11. โรงเรียนราชบุรีบริหารธุรกิจ |
| 5. โรงเรียนครุณาราชบุรีพัฒนศึกษา | 12. โรงเรียนครุณาราชบุรีโปลีเทคนิค |
| 6. โรงเรียนอาชีวศึกษาดอนบอสโกบ้านโป่ง | 13. โรงเรียนบ้านโป่งบริหารธุรกิจ-เทคโนโลยี |
| 7. มหาวิทยาลัยราชภัฏหมู่บ้านจอมบึง | 14. วิทยาลัยพยาบาลบรมราชชนนีนีราชบุรี |

จังหวัดสมุทรสาคร

- | | |
|-----------------------------|-----------------------------|
| 1. โรงเรียนฐานเทคโนโลยี | 4. วิทยาลัยพลศึกษาสมุทรสาคร |
| 2. วิทยาลัยการอาชีพบ้านแพ้ว | 5. วิทยาลัยชุมชนสมุทรสาคร |
| 3. วิทยาลัยเทคนิคสมุทรสาคร | |

จังหวัดสมุทรสงคราม

- | | |
|------------------------------|----------------------------------|
| 1. วิทยาลัยการอาชีพอัมพวา | 3. วิทยาลัยสารพัดช่างสมุทรสงคราม |
| 2. วิทยาลัยเทคนิคสมุทรสงคราม | |

จังหวัดสุพรรณบุรี

- | | |
|---------------------------------|--|
| 1. วิทยาลัยการอาชีพอู่ทอง | 7. วิทยาลัยสารพัดช่างบรรหาร - แจ่มใส |
| 2. วิทยาลัยเทคนิคสุพรรณบุรี | 8. วิทยาลัยเกษตรและเทคโนโลยีสุพรรณบุรี |
| 3. วิทยาลัยช่างศิลป์สุพรรณบุรี | 9. มหาวิทยาลัยเทคโนโลยีราชมงคลสุวรรณภูมิ |
| 4. วิทยาลัยนาฏศิลป์สุพรรณบุรี | 10. วิทยาลัยพยาบาลบรมราชชนนีสุพรรณบุรี |
| 5. วิทยาลัยการอาชีพสองพี่น้อง | 11. มหาวิทยาลัยเกษตรศาสตร์ |
| 6. วิทยาลัยอาชีวศึกษาสุพรรณบุรี | 12. โรงเรียนสหวิทย์บริหารธุรกิจ |
-

รายชื่อสถานศึกษาที่ตอบแบบสำรวจในภาคตะวันตก

จังหวัดกาญจนบุรี

1. วิทยาลัยเทคนิคกาญจนบุรี
2. วิทยาลัยการอาชีพพนมทวน
3. วิทยาลัยการอาชีพกาญจนบุรี
4. วิทยาลัยอาชีวศึกษากาญจนบุรี
5. วิทยาลัยสารพัดช่างกาญจนบุรี
6. โรงเรียนเทคโนโลยีกาญจนบุรี
7. โรงเรียนเทคโนโลยีบริหารธุรกิจกาญจนบุรี
8. วิทยาลัยเกษตรและเทคโนโลยีกาญจนบุรี
9. มหาวิทยาลัยมหิดล
10. มหาวิทยาลัยราชภัฏกาญจนบุรี

จังหวัดนครปฐม

1. วิทยาลัยเทคนิคนครปฐม
2. วิทยาลัยอาชีวศึกษานครปฐม
3. วิทยาลัยการอาชีพนครปฐม
4. วิทยาลัยการอาชีพบางแก้วฟ้า
5. วิทยาลัยนาฏศิลป์
6. วิทยาลัยแสงธรรม
7. วิทยาลัยสารพัดช่างนครปฐม
8. มหาวิทยาลัยคริสเตียน
9. มหาวิทยาลัยศิลปากร
วิทยาเขตพระราชวังสนามจันทร์
10. โรงเรียนนาคนาคประสิทธิ์
11. วิทยาลัยอาชีวศึกษาเทศบาลนครปฐม
12. วิทยาลัยเทคโนโลยีพัฒนบริหารธุรกิจ
13. มหาวิทยาลัยเกษตรศาสตร์ วิทยาเขตกำแพงแสน
14. มหาวิทยาลัยราชภัฏนครปฐม
15. มหาวิทยาลัยมหิดล วิทยาเขตศาลายา
16. มหาวิทยาลัยเทคโนโลยีราชมงคลรัตนโกสินทร์
วิทยาเขตศาลายา

จังหวัดประจวบคีรีขันธ์

1. วิทยาลัยการอาชีพปราณบุรี
2. วิทยาลัยการอาชีพบางสะพาน
3. มหาวิทยาลัยเทคโนโลยีราชมงคล
รัตนโกสินทร์ วิทยาเขตวังไกลกังวล
4. วิทยาลัยเทคนิคประจวบคีรีขันธ์
5. โรงเรียนพณิชยการหัวหิน
6. วิทยาลัยการอาชีพวังไกลกังวล

จังหวัดเพชรบุรี

1. วิทยาลัยเทคนิคเพชรบุรี
2. วิทยาลัยอาชีวศึกษาเพชรบุรี
3. วิทยาลัยการอาชีพบ้านลาด
4. วิทยาลัยเกษตรและเทคโนโลยีเพชรบุรี
6. วิทยาลัยสารพัดช่างเพชรบุรี
7. โรงเรียนพณิชยการเพชรบุรีบริหารธุรกิจ
8. วิทยาลัยพยาบาลพระจอมเกล้า จังหวัดเพชรบุรี
9. มหาวิทยาลัยนานาชาติแสตมฟอร์ด

5. มหาวิทยาลัยศิลปากร
วิทยาเขตสารสนเทศเพชรบุรี

10. มหาวิทยาลัยราชภัฏเพชรบุรี

จังหวัดราชบุรี

1. วิทยาลัยเทคนิคราชบุรี
2. วิทยาลัยเทคนิคราชบุรี แห่งที่ 2
3. วิทยาลัยสารพัดช่างราชบุรี
4. วิทยาลัยเกษตรและเทคโนโลยีราชบุรี
5. โรงเรียนตรุณาราชบุรีพิชญการ
6. โรงเรียนอาชีวศึกษาดอนบอสโกบ้านโป่ง
7. มหาวิทยาลัยราชภัฏหมู่บ้านจอมบึง
8. วิทยาลัยการอาชีพปากท่อ
9. วิทยาลัยเทคนิคโพธาราม
10. วิทยาลัยการอาชีพบ้านโป่ง
11. โรงเรียนราชบุรีบริหารธุรกิจ
12. โรงเรียนตรุณาราชบุรีโปลีเทคนิค
13. โรงเรียนบ้านโป่งบริหารธุรกิจ-เทคโนโลยี
14. วิทยาลัยพยาบาลบรมราชชนนีนีราชบุรี

จังหวัดสมุทรสาคร

1. โรงเรียนฐานเทคโนโลยี
2. วิทยาลัยการอาชีพบ้านแพ้ว
3. วิทยาลัยเทคนิคสมุทรสาคร
4. วิทยาลัยพลศึกษาสมุทรสาคร
5. วิทยาลัยชุมชนสมุทรสาคร

จังหวัดสมุทรสงคราม

1. วิทยาลัยการอาชีพอัมพวา
2. วิทยาลัยเทคนิคสมุทรสงคราม
3. วิทยาลัยสารพัดช่างสมุทรสงคราม

จังหวัดสุพรรณบุรี

1. วิทยาลัยการอาชีพอู่ทอง
2. วิทยาลัยเทคนิคสุพรรณบุรี
3. วิทยาลัยช่างศิลป์สุพรรณบุรี
4. วิทยาลัยนาฏศิลป์สุพรรณบุรี
5. วิทยาลัยการอาชีพสองพี่น้อง
6. วิทยาลัยอาชีวศึกษาสุพรรณบุรี
7. วิทยาลัยสารพัดช่างบรรหาร - แจ่มใส
8. วิทยาลัยเกษตรและเทคโนโลยีสุพรรณบุรี
9. มหาวิทยาลัยเทคโนโลยีราชมงคลสุวรรณภูมิ
10. วิทยาลัยพยาบาลบรมราชชนนีสุพรรณบุรี
11. มหาวิทยาลัยเกษตรศาสตร์
12. โรงเรียนสหวิทย์บริหารธุรกิจ

รายชื่อสถานศึกษาที่ตอบแบบสำรวจในภาคตะวันตก

จังหวัดกาญจนบุรี

- | | |
|--------------------------------|---|
| 4. วิทยาลัยเทคนิคกาญจนบุรี | 7. โรงเรียนเทคโนโลยีบริหารธุรกิจกาญจนบุรี |
| 5. วิทยาลัยการอาชีพพนมทวน | 8. โรงเรียนบริหารธุรกิจกาญจนบุรี |
| 6. วิทยาลัยการอาชีพกาญจนบุรี | 9. วิทยาลัยเกษตรและเทคโนโลยีกาญจนบุรี |
| 4. วิทยาลัยอาชีวศึกษากาญจนบุรี | 10. มหาวิทยาลัยราชภัฏกาญจนบุรี |
| 5. วิทยาลัยสารพัดช่างกาญจนบุรี | 11. มหาวิทยาลัยเวสเทิร์น |
| 6. โรงเรียนเทคโนโลยีกาญจนบุรี | |

* อาชีวศึกษา = 9 ปกติกิจการ 1 เพิ่ม มหาลัยราม 1 แห่ง

จังหวัดนครปฐม

- | | |
|-------------------------------|---|
| 1. วิทยาลัยเทคนิคนครปฐม | 9. โรงเรียนนาคประสิทธิ์ |
| 2. วิทยาลัยอาชีวศึกษานครปฐม | 10. โรงเรียนช่างสำรวจนครปฐมและเทคโนโลยี |
| 3. วิทยาลัยการอาชีวนครปฐม | 11. โรงเรียนพัฒนบริหารธุรกิจ |
| 4. วิทยาลัยการอาชีพบางแก้วฟ้า | 12. โรงเรียนภัทรนุสรณ์ |
| 5. วิทยาลัยนาฏศิลป์ | 13. มหาวิทยาลัยราชภัฏนครปฐม |
| 6. วิทยาลัยแสงธรรม | 14. มหาวิทยาลัยมหิตล วิทยาเขตศาลายา |
| 7. มหาวิทยาลัยคริสเตียน | |
| 8. มหาวิทยาลัยศิลปากร | |
| วิทยาเขตพระราชวังสนามจันทร์ | |

จังหวัดประจวบคีรีขันธ์

- | | |
|----------------------------------|----------------------------------|
| 1. วิทยาลัยการอาชีพปราณบุรี | 4. วิทยาลัยเทคนิคประจวบคีรีขันธ์ |
| 2. วิทยาลัยการอาชีพบางสะพาน | 5. โรงเรียนพาณิชย์การหัวหิน |
| 3. มหาวิทยาลัยเทคโนโลยีราชมงคล | 6. วิทยาลัยการอาชีพวังไกลกังวล |
| รัตนโกสินทร์ วิทยาเขตวังไกลกังวล | |

จังหวัดเพชรบุรี

- | | |
|-------------------------------|---|
| 1. วิทยาลัยเทคนิคเพชรบุรี | 7. วิทยาลัยสารพัดช่างเพชรบุรี |
| 2. วิทยาลัยอาชีวศึกษาเพชรบุรี | 8. โรงเรียนพาณิชย์การเพชรบุรีบริหารธุรกิจ |
| 3. วิทยาลัยการอาชีพบ้านลาด | 9. วิทยาลัยการอาชีพเขาย้อย |

- | | |
|--|--|
| 4. วิทยาลัยเกษตรและเทคโนโลยีเพชรบุรี | 10.วิทยาลัยพยาบาลพระจอมเกล้า จังหวัดเพชรบุรี |
| 5. มหาวิทยาลัยราชภัฏเพชรบุรี | 11.มหาวิทยาลัยนานาชาติแสตมฟอร์ด |
| 6. มหาวิทยาลัยศิลปากร วิทยาเขตสารสนเทศเพชรบุรี | |

จังหวัดราชบุรี

- | | |
|---------------------------------------|---|
| 1. วิทยาลัยเทคนิคราชบุรี | 8. วิทยาลัยการอาชีพปากท่อ |
| 2. วิทยาลัยเทคนิคราชบุรี แห่งที่ 2 | 9. วิทยาลัยเทคนิคโพธาราม |
| 3. วิทยาลัยสารพัดช่างราชบุรี | 10.วิทยาลัยการอาชีพบ้านโป่ง |
| 4. วิทยาลัยเกษตรและเทคโนโลยีราชบุรี | 11.โรงเรียนราชบุรีบริหารธุรกิจ |
| 5. โรงเรียนตรุณาราชบุรีพัฒนวิชาการ | 12.โรงเรียนตรุณาราชบุรีโปลีเทคนิค |
| 6. โรงเรียนอาชีวศึกษาดอนบอสโกบ้านโป่ง | 13.โรงเรียนบ้านโป่งบริหารธุรกิจ-เทคโนโลยี |
| 7. มหาวิทยาลัยราชภัฏหมู่บ้านจอมบึง | 14. วิทยาลัยพยาบาลบรมราชชนนীরาชบุรี |

จังหวัดสมุทรสาคร

- | | |
|-----------------------------|-----------------------------|
| 1. โรงเรียนฐานเทคโนโลยี | 3. วิทยาลัยพลศึกษาสมุทรสาคร |
| 2. วิทยาลัยการอาชีพบ้านแพ้ว | |

จังหวัดสมุทรสงคราม

- | | |
|------------------------------|----------------------------------|
| 1. วิทยาลัยการอาชีพอัมพวา | 3. วิทยาลัยสารพัดช่างสมุทรสงคราม |
| 2. วิทยาลัยเทคนิคสมุทรสงคราม | |

จังหวัดสุพรรณบุรี

- | | |
|---------------------------------|--|
| 1. วิทยาลัยการอาชีพอู่ทอง | 7. วิทยาลัยสารพัดช่างบรรหาร - แจ่มใส |
| 2. วิทยาลัยเทคนิคสุพรรณบุรี | 8. วิทยาลัยเกษตรและเทคโนโลยีสุพรรณบุรี |
| 3. วิทยาลัยช่างศิลป์สุพรรณบุรี | 9. วิทยาลัยพลศึกษาสุพรรณบุรี |
| 4. วิทยาลัยนาฏศิลป์สุพรรณบุรี | 10. วิทยาลัยพยาบาลบรมราชชนนีสุพรรณบุรี |
| 5. วิทยาลัยการอาชีพสองพี่น้อง | 11. มหาวิทยาลัยเกษตรศาสตร์ |
| 6. วิทยาลัยอาชีวศึกษาสุพรรณบุรี | 12. โรงเรียนสหวิทย์บริหารธุรกิจ |